

---

# K O Ś C I E R Z Y N A

---

## PLAN OGÓLNY MIASTA KOŚCIERZYNA

---

### PROGNOZA ODDZIAŁYWANIA NA ŚRODOWISKO

---

**BIURO** UL. GROTTGERA 26/3 · 80-311 GDAŃSK  
s p ó ł k a z o o TEL./FAX (48)(58) 554-84-40   
**URBANISTYCZNE**

NIP 584-020-36-47

REGON 008049023

KRS 0000093085

KAPITAŁ ZAKŁADOWY 84.000 zł

tel. (58) 554-84-40

tel. (58) 520-92-22

mail: [biurourbanistyczneppp@gmail.com](mailto:biurourbanistyczneppp@gmail.com)

[www.ppp.gda.pl](http://www.ppp.gda.pl)

ROK ZAŁOŻENIA 1989

---

S I E R P I E Ń 2 0 2 5 r .

---




## Spis treści

1. PODSTAWY PRAWNE, CEL I ZAKRES PROGNOZY I INFORMACJE O METODACH ZASTOSOWANYCH PRZY JEJ SPORZĄDZANIU .....	5
1.1. PODSTAWA PRAWNA OPRACOWANIA, CEL SPORZĄDZENIA PROGNOZY .....	5
1.2. ZAKRES MERYTORYCZNY PROGNOZY .....	5
1.3. ZASTOSOWANE METODY PRZY SPORZĄDZANIU PROGNOZY, WYKORZYSTANE MATERIAŁY .....	6
1.4. POWIĄZANIA Z INNYMI DOKUMENTAMI STRATEGICZNYMI .....	7
2. POŁOŻENIE, UŻYTKOWANIE I ZAGOSPODAROWANIE TERENU .....	10
3. ANALIZA I OCENA STANU ŚRODOWISKA ORAZ JEGO POTENCJALNE ZMIANY W PRZYPADKU BRAKU REALIZACJI DOKUMENTU .....	11
3.1. ISTNIEJĄCY STAN ŚRODOWISKA ORAZ PROBLEMY JEGO OCHRONY, ISTOTNE Z PUNKTU WIDZENIA REALIZACJI ZAPISÓW PLANU OGÓLNEGO, ZE SZCZEGÓLNYM UWZGLĘDNIENIEM OBSZARÓW PODLEGAJĄCYCH OCHRONIE NA PODSTAWIE USTAWY Z DNIA 16 KWIEŃNIA 2004 O OCHRONIE PRZYRODY .....	11
3.1.1. Rzeźba terenu i budowa geologiczna: .....	11
3.1.2. Surowce naturalne .....	11
3.1.3. Zasoby wodne .....	12
3.1.4. Warunki glebowe. Chronione grunty rolne i leśne .....	16
3.1.5. Struktura biotyczna – flora i fauna .....	16
3.1.6. Obszary zagrożone ruchami masowymi ziemi .....	18
3.1.7. Obszary narażone na niebezpieczeństwo powodzi .....	18
3.1.8. Uwarunkowania klimatyczne .....	20
3.1.9. Dziedzictwo kulturowe .....	20
3.1.10. Formy ochrony przyrody na podstawie ustawy z dnia 16 kwietnia 2004 r. o ochronie przyrody .....	21
3.1.11. Powiązania przyrodnicze z otoczeniem .....	24
3.1.12. Jakość powietrza atmosferycznego i klimat akustyczny – diagnoza stanu środowiska .....	25
4. CHARAKTERYSTYKA USTALEŃ PROJEKTU PLANU OGÓLNEGO .....	29
4.1. CELE PLANU I ZASADNICZE ROZWIĄZANIA PRZYJĘTE W PLANIE OGÓLNYM .....	30
5. ANALIZA I OCENA PRZEWIDYWANYCH ZNACZĄCYCH ODDZIAŁYWAŃ NA ŚRODOWISKO I ZABYTKI, ZWIĄZANE Z REALIZACJĄ USTALEŃ PROJEKTU PLANU OGÓLNEGO .....	33
5.1. SKUTKI REALIZACJI ZAPISÓW PROJEKTU PLANU OGÓLNEGO NA POWIERZCHNIĘ ZIEMI .....	34
5.2. WPŁYW REALIZACJI ZAPISÓW PROJEKTU PLANU OGÓLNEGO NA WODY POWIERZCHNIOWE I PODZIEMNE .....	35
5.3. WPŁYW REALIZACJI ZAPISÓW PROJEKTU PLANU OGÓLNEGO NA OBSZARY WYSTĘPOWANIA ZŁOŻ KOPALIN .....	35
5.4. WPŁYW REALIZACJI ZAPISÓW PROJEKTU PLANU OGÓLNEGO NA ZAGROŻENIA RUCHAMI MASOWYMI ORAZ NA ZAGROŻENIA POWODZIĄ .....	35
5.5. WPŁYW REALIZACJI ZAPISÓW PROJEKTU PLANU OGÓLNEGO NA FAUNĘ I FLORE ORAZ NA RÓŻNORODNOŚĆ BIOLOGICZNĄ .....	35
5.6. WPŁYW REALIZACJI ZAPISÓW PROJEKTU PLANU OGÓLNEGO NA WARUNKI KLIMATU LOKALNEGO .....	36
5.7. SKUTKI REALIZACJI ZAPISÓW PROJEKTU PLANU OGÓLNEGO NA OBSZARY CHRONIONE ORAZ NA OBSZAR NATURA 2000 ORAZ INTEGRALNOŚĆ TEGO OBSZARU .....	36
5.8. WPŁYW REALIZACJI ZAPISÓW PROJEKTU PLANU OGÓLNEGO NA WALORY KRAJOBRAZOWE, DZIEDZICTWO KULTUROWE I ZABYTKI ORAZ DOBRA KULTURY WSPÓŁCZESNEJ .....	37
5.9. PRZEWIDYWANE TRANSGRANICZNE ODDZIAŁYWANIE NA ŚRODOWISKO SKUTKÓW ZAPISÓW PROJEKTU PLANU OGÓLNEGO .....	38
5.10. WPŁYW REALIZACJI ZAPISÓW PROJEKTU PLANU OGÓLNEGO NA ZDROWIE LUDZI .....	38
6. SPOSOBY ZAPOBIEGANIA, OGRANICZANIA LUB KOMPENSACJI PRZYRODNICZEJ NEGATYWNYCH ODDZIAŁYWAŃ NA ŚRODOWISKO, W TYM NA OBSZAR NATURA 2000, ORAZ INTEGRALNOŚĆ TEGO OBSZARU WYNIKAJĄCYCH Z REALIZACJI PLANU OGÓLNEGO .....	38
7. ROZWIĄZANIA ALTERNATYWNE DO ROZWIĄZAŃ ZAWARTYCH W PROJEKCIE PLANU OGÓLNEGO .....	40
8. PROPOZYCJE DOTYCZĄCE PRZEWIDYWANYCH METOD ANALIZY SKUTKÓW REALIZACJI POSTANOWIEŃ PROJEKTU PLANU OGÓLNEGO ORAZ CZĘSTOTLIWOŚCI JEJ PRZEPROWADZANIA .....	40
9. STRESZCZENIE W JĘZYKU NIESPECJALISTYCZNYM .....	41

## Spis rycin

Ryc. 1 Strefa ochronna ujęcia wód podziemnych .....	13
Ryc. 2. Zlewnie Jednolitych Części Wód Powierzchniowych na obszarze miasta .....	15
Ryc. 3 Roślinność rzeczywista na obszarze miasta.....	17
Ryc. 4 Tereny zagrożenia powodziowego.....	19
Ryc. 5 Formy ochrony przyrody w otoczeniu obszaru opracowania. ....	23
Ryc. 6 Osnowa ekologiczna miasta, powiązania przyrodnicze .....	25

Prognoza oddziaływania na środowisko została opracowana przez zespół  
Biura Urbanistycznego PPP sp. z o.o. w Gdańsku w składzie:

Imię i nazwisko	Funkcja	Uprawnienia	Podpis
mgr inż. Matylda Piskorska	Kierujący zespołem ds. Prognozy OnŚ	Uprawnienia na podstawie art. 74a, ust. 2 pkt. 1 lit. a oraz pkt. 2 ustawy o udostępnianiu informacji o środowisku, udziale społeczeństwa w ochronie środowiska oraz o ocenach oddziaływania na środowisko	
mgr inż. Katarzyna Piłatowicz	członek zespołu	Uprawnienia na podstawie art. 5 pkt 4 ustawy o planowaniu i zagospodarowaniu przestrzennym	
mgr Anna Świątkiewicz	członek zespołu	Uprawnienia na podstawie art. 5 pkt 4 ustawy o planowaniu i zagospodarowaniu przestrzennym	

### Oświadczenie

Matylda Piskorska, kierująca zespołem, przygotowującym niniejszą Prognozę oddziaływania na środowisko, spełnia wymagania zawarte w Ustawie z 3 października 2008 r. o udostępnianiu informacji o środowisku, na środowisko (tekst jednolity Dz. U. z 2024 r., poz. 1112):

- w art. 74a, ust. 2, pkt. 1 lit. a – ukończenie co najmniej studiów pierwszego stopnia lub studiów drugiego stopnia, lub jednolite studia magisterskie na kierunkach związanych z kształceniem w zakresie określonym w Ustawie.
- w art. 74a, ust. 2, pkt. 2 – ukończyła, w rozumieniu przepisów o szkolnictwie wyższym i nauce, studia pierwszego stopnia lub drugiego stopnia lub jednolite studia magisterskie, i posiada co najmniej 3-letnie doświadczenie w pracach w zespołach autorów przygotowujących raporty o oddziaływaniu przedsięwzięcia na środowisko lub prognozy oddziaływania na środowisko lub była co najmniej pięciokrotnie członkiem zespołów autorów przygotowujących raporty o oddziaływaniu przedsięwzięcia na środowisko lub prognozy oddziaływania na środowisko.

Jestem świadoma odpowiedzialności karnej za złożenie fałszywego oświadczenia.

  
Podpis kierującego zespołem

## **1. PODSTAWY PRAWNE, CEL I ZAKRES PROGNOZY I INFORMACJE O METODACH ZASTOSOWANYCH PRZY JEJ SPORZĄDZANIU**

### **1.1. Podstawa prawna opracowania, cel sporządzenia prognozy**

Przedmiotem niniejszego opracowania jest prognoza oddziaływania na środowisko planu ogólnego Miasta Kościerzyna. Projekt planu ogólnego został przygotowany przez zespół projektowy Biura Urbanistycznego PPP sp. z o.o. w Gdańsku.

Podstawą sporządzenia planu ogólnego jest uchwała Nr IV/22/24 z dnia 3 lipca 2024 roku w sprawie przystąpienia do sporządzenia planu ogólnego miasta Kościerzyna. Granice obszaru objętego planem tożsame są z granicami administracyjnymi miasta (z wyłączeniem terenów zamkniętych). Powierzchnia planu wynosi 1586 ha.

Podstawę prawną wykonania prognozy oddziaływania na środowisko projektu przedmiotowego planu ogólnego stanowi art. 46 oraz art. 51 ustawy z dnia 03.10.2008 r. o udostępnianiu informacji o środowisku i jego ochronie, udziale społeczeństwa w ochronie środowiska oraz o ocenach oddziaływania na środowisko (tekst jednolity Dz. U. z 2024 r., poz. 1112 z późn. zm.).

Zgodnie z ustawą o udostępnianiu informacji o środowisku i jego ochronie, udziale społeczeństwa w ochronie środowiska oraz ocenach oddziaływania na środowisko prognoza oddziaływania na środowisko stanowi podstawowy dokument, niezbędny do przeprowadzenia postępowania w sprawie strategicznej oceny oddziaływania na środowisko skutków realizacji planu ogólnego.

Celem prognozy, opracowywanej równocześnie z projektem planu ogólnego, jest poszukiwanie i wskazanie możliwości rozwiązań planistycznych, najkorzystniejszych dla środowiska i zdrowia ludzi, poprzez:

- identyfikację i ocenę najbardziej prawdopodobnych wpływów na biofizyczne i zdrowotne komponenty środowiska określonego obszaru, jakie może wywołać realizacja dyspozycji przestrzennych zawartych w ustaleniach projektu planu ogólnego,
- dyskusję i współpracę autora prognozy z autorem projektu planu ogólnego, celem eliminacji rozwiązań i ustaleń niemożliwych do przyjęcia ze względu na ewentualne negatywne skutki dla środowiska lub zagrożenie dla zdrowia mieszkańców,
- poinformowanie podmiotów planu, tj. wnioskodawców, społeczność lokalną i organ samorządu o skutkach wpływu ustaleń planu dla środowiska przyrodniczego.

### **1.2. Zakres merytoryczny prognozy**

Zakres niniejszej Prognozy został podyktowany wymaganiami ustawy z dnia 03.10.2008r. o udostępnianiu informacji o środowisku i jego ochronie, udziale społeczeństwa w ochronie środowiska oraz o ocenach oddziaływania na środowisko (tekst jednolity Dz. U. z 2024 r., poz. 1112 z późn. zm.) oraz ustaleniami Burmistrza Miasta Kościerzyna, który pismem nr WGN.672.1.2025 z dnia 13.01.2025 do Regionalnego Dyrektora Ochrony Środowiska w Gdańsku oraz do Państwowego Powiatowego Inspektora Sanitarnego w Kościerzynie wystąpił o ustalenie stopnia szczegółowości informacji zawartych w Prognozie.

W odpowiedzi:

- Regionalny Dyrektor Ochrony Środowiska w Gdańsku, pismem znak RDOŚ-Gd-WZP.411.8.1.2025.MP.1 z dnia 28 stycznia 2025 r. uzgodnił zakres i stopień szczegółowości informacji wymaganych w prognozie oddziaływania na środowisko do projektu planu ogólnego Miasta Kościerzyna;

- Państwowy Powiatowy Inspektor Sanitarny w Kościerzynie, pismem znak SZNS.9022.33.2025.MS z dnia 29.01.2025 r. uzgodnił zakres i stopień szczegółowości informacji wymaganych w prognozie oddziaływania na środowisko do projektu planu ogólnego Miasta Kościerzyna .

### **1.3. Zastosowane metody przy sporządzaniu prognozy, wykorzystane materiały**

Przy sporządzeniu prognozy zastosowano stacjonarno-analityczne metody prac. Materiały źródłowe do prognozy posłużyły w określeniu i zanalizowaniu stanu istniejącego. Dla potrzeb opracowania przeprowadzono wizję terenową. Ponadto zgromadzono i przeanalizowano materiały źródłowe dotyczące informacji o stanie środowiska naturalnego.

W prognozie przyjęto założenie oceny porównawczej przewidywanych zmian w środowisku w odniesieniu do istniejącego stanu prawnego i rzeczywistego. W oparciu o dostępną wiedzę skoncentrowano się na szczegółowym przeanalizowaniu wpływu wprowadzanych ustaleń projektu planu ogólnego na środowisko. Podstawowym materiałem do sporządzenia prognozy jest projekt planu ogólnego Miasta Kościerzyna.

Przy opracowaniu niniejszej prognozy wykorzystano następujące materiały źródłowe:

- Projekt planu ogólnego Miasta Kościerzyna. Sporządzony w Biurze Urbanistycznym PPP Sp. z o.o. w Gdańsku, 2025r.;
- Opracowanie ekofizjograficzne do planu ogólnego Miasta Kościerzyna. Sporządzony w Biurze Urbanistycznym PPP Sp. z o.o. w Gdańsku, 2025 r.;
- Studium uwarunkowań i kierunków zagospodarowania przestrzennego miasta Kościerzyna, przyjęte uchwałą nr LXVI/515/18 z dnia 29 sierpnia 2018 r.
- Ocena poziomów pól elektromagnetycznych w środowisku w roku 2023 w województwie pomorskim, Główny Inspektorat Ochrony Środowiska, Gdańsk 2024;
- Program ochrony środowiska przed hałasem dla województwa pomorskiego, uchwalony uchwałą Nr 57/VI/24 Sejmiku Województwa Pomorskiego z dnia 29 lipca 2024 r.;
- Plan Gospodarki Niskoemisyjnej dla miasta Kościerzyna, GREEN WOOD sp. z o.o., 2016 r.;
- Roczna ocena jakości powietrza w województwie pomorskim – raport wojewódzki za rok 2023, Główny Inspektorat Ochrony Środowiska, Gdańsk 2024;
- Gminny Program Rewitalizacji dla miasta Kościerzyna na lata 2017-2025, przyjęty zgodnie z uchwałą nr XLIV/327/17 Rady Miejskiej Kościerzyna z dnia 22 lutego 2017 r.;
- Raport z delimitacji obszarów zdegradowanych, jako załącznik do uchwały nr XXVI/208/16 z dnia 30 marca 2016 r.;
- Strategia Rozwoju Miasta Kościerzyna 2030, przyjęta Uchwałą NR XLV/410/21 Rady Miejskiej Kościerzyna z dnia 27 października 2021 r.;
- Gminny Program Opieki Nad Zabytkami Miasta Kościerzyna na lata 2019-2022, przyjęty Uchwałą Nr XVIII/160/19 Rady Miejskiej Kościerzyna z dnia 27 listopada 2019 r.;
- Plan Zagospodarowania Przestrzennego Województwa Pomorskiego 2030;
- Kondracki J., 2008, Geografia fizyczna Polski, PWN, Warszawa;
- Klimaszewski M., 1978, Geomorfologia ogólna, PWN, Warszawa;
- Mapy zagrożenia powodziowego oraz Mapy ryzyka powodziowego, Krajowy Zarząd Gospodarki Wodnej;
- Mapy hydrograficzne;
- Akty prawne wymienione w treści opracowania.

Projekt planu ogólnego poprzedzony został na etapie prac studialnych rozpoznaniem uwarunkowań przyrodniczych w inwentaryzacji obejmującej teren opracowania. Stanowiły one podstawę merytoryczną konstruowania prognozy oddziaływania na środowisko.

Powyżej wymienione opracowania, dokumenty i publikacje są źródłem współczesnej wiedzy dotyczącej zasobów i zagrożeń środowiska dotyczącej obszaru, dla którego sporządzany jest projekt planu ogólnego. Informacje tam zawarte zostały uwzględnione w niniejszej „Prognozie ...”.

#### **1.4. Powiązania z innymi dokumentami strategicznymi**

Plan Zagospodarowania Przestrzennego Województwa Pomorskiego 2030 został podjęty uchwałą Nr 318/XXX/16 Sejmiku Województwa Pomorskiego z dnia 29 grudnia 2016 r. Jest to podstawowy dokument planistyczny wyznaczający cele strategiczne województwa w układzie przestrzennym. Dokument ten formułuje uwarunkowania zewnętrzne i wewnętrzne rozwoju województwa pomorskiego oraz zasady i kierunki kształtowania struktury przestrzennej województwa.

PZWP 2030 nie jest aktem prawnym, a aktem kierownictwa wewnętrznego i zobowiązuje władze województwa oraz inne podmioty administracji publicznej w zakresie przestrzegania priorytetów rozwojowych i prowadzenia polityki przestrzennej zgodnie z ustalonymi kierunkami. Dokument ten ustanawia podstawę do konstruowania programów operacyjnych rozwoju województwa. PZWP jest też podstawą do formułowania wniosków do miejscowych planów zagospodarowania przestrzennego i ich oceny, pod kątem realizacji celów regionalnych. Samorządom lokalnym i inwestorom Plan dostarcza ponadto informacji o dobrych praktykach, które powinni stosować w gospodarowaniu przestrzenią.

Informacje i wnioski Zarządu Województwa Pomorskiego do planu ogólnego Miasta Kościerzyny zostały przekazane pismem znak DRRP-G.7637.20.2025 z dnia 03.02.2025 r. Gdańsk, Zgodnie z art. 13b pkt 2 ustawy z dnia 27 marca 2003 r. o planowaniu zagospodarowaniu przestrzennym (Dz.U. z 2023 r. poz. 977 z późn. zm.) zostały uwzględnione w planie ogólnym.

Plan zagospodarowania przestrzennego województwa pomorskiego uwzględnia cele ochrony środowiska zawarte w wielu dokumentach strategicznych opracowanych na szczeblu krajowym i regionalnym, a także zawarte w dyrektywach UE.

Dokumentami rangi międzynarodowej o charakterze przestrzennym, stanowiącym podstawę do formułowania celów ochrony środowiska w programach krajowych są konwencje międzynarodowe, przyjęte przez stronę polską, w tym:

- ❖ ratyfikowane przez Rzeczpospolitą Polską konwencje międzynarodowe:
  - Konwencja o ochronie gatunków dzikiej flory i fauny europejskiej oraz ich siedlisk, Berno (1979);
  - Konwencja Ramsarska o obszarach wodno-błotnych, mających znaczenie międzynarodowe, zwłaszcza, jako środowisko życiowe ptactwa wodnego (1975), ze zmianami wprowadzonymi w Paryżu(1982) i Reginie (1987);
  - Ramowa konwencja Narodów Zjednoczonych w sprawie zmian klimatu z Rio de Janeiro (1992);
  - Konwencja Helsińska o ochronie środowiska morskiego obszaru Morza Bałtyckiego (1992);
  - Konwencja o różnorodności biologicznej z Rio de Janeiro (1992);
  - Ramowa konwencja Narodów Zjednoczonych w sprawie zmian klimatu z Kioto, wraz z protokołem (1997).
- ❖ inne dokumenty międzynarodowe:
  - Europejska Konwencja Krajobrazowa-Florencja 2000, w myśl której krajobraz jest kluczowym elementem dobrobytu całości społeczeństwa i jednostek oraz że jego ochrona, a także gospodarka i planowanie niesie w sobie prawa i obowiązki dla każdego człowieka, a także, że jakość i różnorodność krajobrazów europejskich stanowi wspólny zasób oraz, że ważna jest

współpraca na rzecz ich ochrony, gospodarki i planowania, stwierdzić należy, że Plan kształtowany jest głównie na wnioski społeczeństwa, a jego celem jest harmonizowanie nowych terenów zabudowanych (np. poprzez nakaz zharmonizowania i wzmocnienia bioróżnorodności krajobrazu),

- Karta Lipska na rzecz zrównoważonego rozwoju miast europejskich.
- EUROPA 2020 – Strategia na rzecz inteligentnego i zrównoważonego rozwoju sprzyjającego włączeniu społecznemu (2010).

Ponadto cele planu województwa uwzględniają zapisy dokumentów strategicznych o randze krajowej. Są to między innymi:

- Polityka ekologiczna państwa 2030 - w systemie dokumentów strategicznych Polityka ekologiczna państwa 2030 (PEP 2030) stanowi doprecyzowanie i operacjonalizację zapisów Strategii na rzecz Odpowiedzialnego Rozwoju roku 2020 (z perspektywą do 2030 r.) – SOR. W związku z powyższym, cel główny PEP, tj. Rozwój potencjału środowiska na rzecz obywateli i przedsiębiorców, został przeniesiony wprost z SOR. Cele szczegółowe PEP zostały określone w odpowiedzi na zidentyfikowane w diagnozie najważniejsze trendy w obszarze środowiska, w sposób umożliwiający zharmonizowanie kwestii związanych z ochroną środowiska z potrzebami gospodarczymi i społecznymi.
- Krajowy Program Ochrony Powietrza do roku 2020 (z perspektywą do 2030 r.) - Poprawa jakości życia mieszkańców Polski poprzez osiągnięcie w możliwie krótkim czasie dopuszczalnych poziomów pyłu zawieszonego i innych szkodliwych substancji w powietrzu, wynikających z przepisów prawa unijnego.
- Krajowy program zwiększania lesistości – aktualizacja, który jest instrumentem polityki leśnej w zakresie kształtowania przestrzeni przyrodniczej kraju, zawiera ogólne wytyczne sporządzania regionalnych planów przestrzennego zagospodarowania w dziedzinie zwiększania lesistości.
- Krajowy Plan Gospodarki Odpadami 2028 określa zakres działania niezbędny do zaplanowania zintegrowanej gospodarki odpadami w kraju, w sposób zapewniający ochronę środowiska z uwzględnieniem obecnych i przyszłych możliwości technicznych, organizacyjnych. Celem jest wspieranie rozwoju infrastruktury do zapobiegania powstawaniu odpadów (ZPO) i recyklingu odpadów.
- Krajowy Program Oczyszczania Ścieków Komunalnych (VI aktualizacja) jest programem inwestycji rozbudowy systemów oczyszczalni ścieków w sektorze komunalnym. Program pozwoli na wyeliminowanie nieoczyszczonych ścieków (pochodzących ze źródeł miejskich i aglomeracji) z wód powierzchniowych. Jest to program, którego celem jest realizacja systemów oczyszczania ścieków w sektorze komunalnym.
- Polityka energetyczna Polski do 2030 – przedstawia kierunki działań związane z poprawą efektywności energetycznej, wzrostem bezpieczeństwa dostaw paliw i energii, wytwarzaniem i przesyłaniem energii elektrycznej oraz ciepła czy ograniczeniem oddziaływania energetyki na środowisko.

Ustanowione na poziomach międzynarodowym, krajowym i regionalnym cele polityki ekologicznej znalazły swoje odzwierciedlenie w opracowanych na poziomie lokalnym dokumentach strategicznych, takich jak: Program ochrony środowiska dla miasta Kościerzyna na lata 2023-2030, przyjęty uchwałą nr LXXIII/602/23 Rady Miasta Kościerzyna z dnia 28 czerwca 2023 r.

#### Program Ochrony Środowiska dla Miasta Kościerzyna na lata 2023-2030

Głównymi dokumentami, powstałymi na szczeblu gminnym, mającymi wpływ na ochronę środowiska przyrodniczego są lokalne programy ochrony środowiska oraz od 1 stycznia 2012 r. wojewódzkie plany

gospodarki odpadami. „Program Ochrony Środowiska dla Miasta Kościerzyna na lata 2023–2030” został opracowany na podstawie diagnozy stanu istniejącego oraz identyfikacji zagrożeń dla środowiska przyrodniczego miasta. Uwzględnia on spójność z dokumentami strategicznymi i planistycznymi na szczeblu krajowym, wojewódzkim oraz powiatowym. Dla każdego z obszarów tematycznych wyznaczono cele i zadania oraz określono kierunki interwencji.

Nadrzędnym celem Programu jest zrównoważony rozwój miasta, ukierunkowany na poprawę warunków życia mieszkańców poprzez zapewnienie wysokiej jakości środowiska, ze szczególnym uwzględnieniem działań związanych z mitygacją i adaptacją do zmian klimatu. W ramach realizacji celów przewiduje się działania mające na celu przeciwdziałanie zmianom klimatu poprzez ograniczanie emisji, jak również podejmowanie działań adaptacyjnych, takich jak tworzenie terenów zielonych czy stosowanie rozwiązań opartych na retencji wody opadowej — również na poziomie indywidualnym, przez mieszkańców.

**Tab. 1. Kierunki interwencji dla poszczególnych obszarów interwencji**

L.p.	Obszar interwencji i cel	Kierunek
1.	KLIMAT I JAKOŚĆ POWIETRZA <i>Poprawa stanu jakości powietrza</i>	- Zmniejszenie emisji zanieczyszczeń do atmosfery, - Łagodzenie zjawisk zmian klimatu np. ekstremalnych temperatur powietrza. - Wzrost wykorzystania OZE. - Zwiększanie efektywności energetycznej i oszczędność energii.
2.	ZAGROŻENIA HAŁASEM <i>Poprawa klimatu akustycznego</i>	- Ograniczanie hałasu.
3.	POLA ELEKTROMAGNETYCZNE <i>Utrzymanie poziomu pól elektromagnetycznych poniżej dopuszczalnych</i>	- Ograniczenie oddziaływania pól elektromagnetycznych.
4.	GOSPODAROWANIE WODAMI <i>Czyste wody i bezpieczeństwo przeciwpowodziowe.</i>	- Dobra jakość wód powierzchniowych, podziemnych. - Ochrona przed podtopieniami (miasto leży poza obszarami zagrożonymi powodzią).
5.	GOSPODARKA WODNOŚCIKOWA <i>Racjonalna gospodarka wodno-ściekowa</i>	- Zapewnienie wody w odpowiedniej ilości i jakości. - Ograniczenie zużycia wody. - Ochrona wód i gleb przed zanieczyszczeniem ściekami.
6.	Zasoby geologiczne <i>Racjonalne gospodarowanie zasobami kopalin</i>	- Eksploatowanie złóż efektywnie i z poszanowaniem przyrody
7.	Gleby Przywrócenie i utrzymywanie dobrego stanu gleb	- Ochrona gleb. - Remediacja terenów zanieczyszczonych oraz rekultywacja terenów zdegradowanych.
6.	GOSPODARKA ODPADAMI I ZAPOBIEGANIE POWSTAWANIU ODPADÓW <i>Racjonalna gospodarka odpadami.</i>	- Selektywne zbieranie i zapobieganie powstawaniu odpadów. - Oddzielenie wzrostu ilości wytwarzanych odpadów od wzrostu gospodarczego.
8.	ZASOBY PRZYRODNICZE <i>Ochrona krajobrazu i różnorodności biologicznej</i>	- Doskonalenie planowania i realizacji zadań ochronnych. - Ochrona krajobrazu i spójności systemu obszarów chronionych i przeciwdziałanie fragmentacji przestrzeni przyrodniczej.

9.	<p style="text-align: center;"><b>ZAGROŻENIA POWAŻNYMI AWARIAMI</b></p> <p style="text-align: center;"><i>Ograniczenie ryzyka wystąpienia poważnych awarii przemysłowych oraz minimalizacja ich skutków.</i></p>	<p>- Przeciwdziałanie wystąpieniu awarii instalacji przemysłowych, minimalizacja potencjalnych negatywnych skutków awarii dla ludzi i środowiska.</p>
----	--	---

Źródło: Program Ochrony Środowiska dla Miasta Kościerzyna na lata 2023-2030

Projekt planu powiązany jest z powyższymi dokumentami, m. in. poprzez

- wprowadzenie ustaleń dotyczących wprowadzenia minimalnej wartości powierzchni biologicznie czynnej dla stref związanych z zabudową i zainwestowaniem - pozostawi możliwość przepuszczalności gleb oraz możliwość odprowadzania wód opadowych do wód gruntowych,
- zachowanie terenów zielonych, lasów, gruntów rolnych, łąk, wód na obszarze miasta Kościerzyna jako stref otwartych wolnych od zabudowy oraz stref zieleni i rekreacji.

Opracowywany projekt planu ogólnego musi być zgodny z obowiązującymi przepisami prawa oraz planami i programami przyjętymi w gminie.

Wejście w życie planu ogólnego ureguluje rozwiązania funkcjonalno-przestrzenne i zasady zagospodarowania, z uwzględnieniem walorów krajobrazowych, wymogów ładu przestrzennego i ochrony środowiska. Ustalenia planu ogólnego Miasta Kościerzyna mają na celu kształtowanie środowiska zgodnie z zasadą zrównoważonego rozwoju .

## **2. POŁOŻENIE, UŻYTKOWANIE I ZAGOSPODAROWANIE TERENU**

Kościerzyna to niewielkie miasto liczące niewiele ponad 23 tyś. mieszkańców, charakteryzujące się stabilną sytuacją demograficzną. Powierzchnia miasta wynosi ok. 15,86 km<sup>2</sup>, w strukturze miasta dominują tereny zurbanizowane, a zarówno użytki rolne jak i użytki leśne zajmują marginalną powierzchnię gminy miejskiej. Wokół miasta od południa, zachodu i częściowo od północy miasto otoczone jest Borami Tucholskimi.

Kościerzyna posiada bogatą historię, dobrze zachowaną strukturą przestrzenną miasta, zwłaszcza dobrze zachowana jest zwarta dziewiętnastowieczna zabudowa centrum miasta z rynkiem na planie kwadratu. Większość kamienic na rynku i przyległych ulicach pochodzi z przełomu XIX i XX wieku.

Miasto Kościerzyna położone jest na Kaszubach w granicach Pojezierza Kaszubskiego w krainie nazywanej Szwajcarią Kaszubską. Ukształtowanie terenu w granicach Kościerzyny jest dość zróżnicowane, teren jest pagórkowaty, z obniżeniem terenu w dolinie rzeki Bibrowej, przepływającej przez centrum miasta, wraz z współistniejącymi jeziorami. Tereny leśne znajdują się głównie w północno-zachodniej i południowej części miasta, ale stanowią niewielki obszar. Dodatkowo zadrzewienia zlokalizowane są w okolicy jezior Gałęźne i Wierzysko. W zurbanizowanej tkance miejskiej znajdują się także tereny zieleni urządzonej: Park przy ul. Józefa Wybickiego, Park przy ul. 8 Marca i ul. Piechowskiego, Park przy Urzędzie Miasta oraz Park przy ul. Wojska Polskiego i ul. Dworcowej. Główny układ komunikacyjny miasta opiera się na drodze krajowej nr 20, tworzącej obwodnicę Kościerzyny, drogach wojewódzkich nr 211 w kierunku Łeby i autostrady A1 oraz nr 214 w kierunku Gdańska oraz linii kolejowych nr 201 relacji Nowa Wieś Wielka - Gdynia Port i nr 211 relacji Chojnice Kościerzyna.

### 3. ANALIZA I OCENA STANU ŚRODOWISKA ORAZ JEGO POTENCJALNE ZMIANY W PRZYPADKU BRAKU REALIZACJI DOKUMENTU

#### 3.1. Istniejący stan środowiska oraz problemy jego ochrony, istotne z punktu widzenia realizacji zapisów planu ogólnego, ze szczególnym uwzględnieniem obszarów podlegających ochronie na podstawie ustawy z dnia 16 kwietnia 2004 o ochronie przyrody

##### 3.1.1. Rzeźba terenu i budowa geologiczna:

Zgodnie z aktualizacją podziału fizyczno-geograficznego Polski z 2018 r.<sup>1</sup> obszar opracowania znajduje się niemal w całości w granicach mezoregionu 314.51 Pojezierze Kaszubskie (niewielki fragment w rejonie jeziora Wierzysko zlokalizowany jest w granicach mezoregionu 314.71 Bory Tucholskie).

Ukształtowanie terenu w granicach miasta Kościerzyny jest dość zróżnicowane. Najniżej usytuowane są obszary w jego południowej części (rejon jeziora Wierzysko – ok. 145 m n.p.m.), natomiast najwyższe położone są pagórki moreny falistej w części północnej (do ok. 193 m n.p.m.). Deniwelacje terenu wynoszą więc niespełna 50 metrów. Omawiany obszar dość wyraźnie nachyla się z północy na południe, wraz z przejściem w równinę wodnolodowcową. Cechą charakterystyczną rzeźby terenu w granicach miasta jest dolina rzeki Bibrowej ze współwystępującymi jeziorami, która odpowiada za rozcięcie wysoczyzny morenowej w sposób południkowy.

Obszar opracowania jest przeważnie pagórkowaty, rzadko kiedy obserwuje się formy płaskie. Zabudowie, szczególnie w części północno-zachodniej towarzyszą często sztuczne nasypy celem poprawy warunków techniczno-gruntowych dla zabudowy indywidualnej (co prowadzi często do podtapiania zabudowy sąsiadującej). Największe nachylenia terenu (powyżej 60%) występują wzdłuż cieków, jezior oraz antropogenicznych form ukształtowania terenu (takie jak wspomniane nasypy budowlane, ale również wzdłuż kolei i dróg, w szczególności w sąsiedztwie obwodnicy miasta).

##### **Budowa geologiczna**

Zgodnie ze Szczegółową Mapą Geologiczną Polski w skali 1:50.000 na terenie miasta Kościerzyna dominują utwory wykształcone w stadiach górnym zlodowacenia Wisły – gliny zwałowe, obejmujące północną, wysoczyznową część obszaru. Część południową stanowią głównie piaski i żwiry wodnolodowcowe, wytworzone u schyłku plejstocenu. W rejonie doliny rzeki Bibrowej oraz większych zbiorników wodnych (jez. Gałęźne, Kapliczne, Wierzysko) występują liczne utwory wykształcone w holocenie: torfy, gytie, namuły torfiaste, piaszczyste i humusowe. Utwory geologiczne wynikają wprost z procesów geomorfologicznych które miały miejsce na terenie miasta i pozwoliły na dogodne usytuowanie zabudowy (większość terenu stanowią gliny zwałowe charakteryzujące się względnie dobrą nośnością). Do terenów niekorzystnych dla zabudowy należy część południowa miasta oraz część dolinna rzek i jezior niejako przecinająca obszar w sposób południkowy.

##### 3.1.2. Surowce naturalne

##### **Złóża kopalin**

Na terenie miasta Kościerzyna **nie występują** żadne udokumentowane złoża kopalin oraz tereny lub obszary górnicze. Występują jedynie perspektywiczne złoża torfu (południowa część miasta) oraz piasku ze żwirami (część wschodnia).

Na terenie obszaru opracowania **nie znajduje się** żadne złożo strategiczne.

---

<sup>1</sup> Solon, J. i in. (2018). Physico-geographical mesoregions of Poland: Verification and adjustment of boundaries on the basis of contemporary spatial data. *Geographia Polonica*, 91(2).

### 3.1.3. Zasoby wodne

#### Wody podziemne

Na terenie miasta nie występują Główne Zbiorniki Wód Podziemnych.

Zgodnie z mapami hydrogeologicznymi<sup>2</sup>, głębokość zalegania pierwszego poziomu wodonośnego na większości omawianego obszaru wynosi od 5 do 20 m p.p.t. Wyjątki stanowią północno-zachodnia oraz południowa część miasta. W części północno-zachodniej głębokość zalegania pierwszego poziomu wodonośnego to 20 – 50 m. Natomiast w południowej części, w okolicy Jeziora Wierzysko oraz w dolinie rzeki Bibrowej (odcinek na południe od Jez. Kapliczne) jest to tylko od 1 do 2 m. Większość obszaru miasta, szczególnie w jego wschodniej i centralnej części posiada dobrze izolowany poziom wodonośny. Południową część obszaru cechuje słaby stopień izolacji, natomiast tereny północno-zachodnie są jej pozbawione.

Na obszarze miasta, wzdłuż doliny rzeki Bibrowej, oraz na północ od Stadionu Miejskiego występują tereny podmokłe. Większość z nich znajduje się na obszarach o braku izolacji poziomu wodonośnego. Teren ten objęty jest również strefami ochronnymi ujęć wody, które opisano poniżej.

#### **Ujęcia wód, strefa ochronna**

Obszar miasta zaopatrywany jest w wodę z ujęć administrowanych przez Miejskie Przedsiębiorstwo Infrastruktury „KOS EKO” sp. z o.o. w Kościerzynie. Ujęcia wraz ze stacją uzdatniania zlokalizowane są na działce nr 57/1 obręb 0004. Zgodnie z Rozporządzeniem nr 4/2013 Dyrektora Regionalnego Zarządu Gospodarki Wodnej w Gdańsku dla ujęcia wyznaczono strefę ochrony bezpośredniej (w granicach ww. działki – 5,78 ha) oraz strefę ochrony pośredniej (zgodnie z załącznikiem do rozporządzenia – 133,98 ha).

Na terenie ochrony bezpośredniej ujęcia obowiązują nakazy i zakazy określone w art. 128 ustawy z dnia 18 lipca 2001 r. Prawo wodne (t.j. Dz.U. z 2024 r. poz. 1087 ze zm.). W granicach terenu ochrony pośredniej natomiast, zgodnie z ww. rozporządzeniem, **zakazuje się:**

*„1. wprowadzania ścieków do wód powierzchniowych lub do ziemi, za wyjątkiem:*

- a) oczyszczonych wód opadowych i roztopowych,*
- b) wód opadowych i roztopowych, które mogą być wprowadzone do wód lub do ziemi bez oczyszczenia,*
- c) oczyszczonych ścieków pochodzących ze stacji uzdatniania wody;*

*2. składowania oraz rolniczego wykorzystania ścieków i osadów ściekowych oraz gnojowicy;*

*3. stosowania środków ochrony roślin innych niż dopuszczone do stosowania w strefach ochronnych ujęć wody;*

*4. stosowania wyższych niż zalecane dawek środków ochrony roślin dopuszczonych do stosowania w strefach ochronnych ujęć wody;*

*5. lokalizowania składowisk odpadów komunalnych, niebezpiecznych, innych niż niebezpieczne i obojętne oraz obojętnych;*

*6. lokalizowania obiektów magazynowania produktów ropopochodnych oraz magazynów substancji szczególnie szkodliwych i substancji priorytetowych określonych w przepisach wydanych na podstawie ustawy Prawo wodne (z wyjątkiem produktów naftowych i substancji związanych z funkcjonowaniem*

---

<sup>2</sup> Do sporządzenia podrozdziału wykorzystano Mapy Hydrogeologiczne Polski 1:50 000 i MHP pierwszy poziom wodonośny występowanie i hydrodynamika 1:50 000 oraz opisy do tych map, udostępnione przez Państwowy Instytut Geologiczny PIB - <https://geologia.pgi.gov.pl/mapy/> (dostęp: 05.02.2025 r.). Na potrzeby opracowania wykorzystano arkusze map Kościerzyna (88) i Wielki Klincz (89).

stacji uzdatniania wody oraz naziemnych, przydomowych zbiorników gazu płynnego), a także rurociągów do ich transportu;

7. lokalizowania obiektów dystrybucji paliw;

8. lokalizowania cmentarzy i grzebienia zwłok zwierzęcych;

9. eksploatacji kopalin;

10. lokalizowania nowych ujęć wód podziemnych, w tym studni kopanych i wierconych, z wyłączeniem modernizacji i rozbudowy ujęcia w Kościerzynie oraz obszarów nie podłączonych i bez możliwości podłączenia do sieci wodociągowo – kanalizacyjnej, na potrzeby zwykłego korzystania z wód;

11. wykonywanie robót melioracyjnych oraz wykopów ziemnych o głębokości przekraczającej 2,5 m, za wyjątkiem prac związanych z utrzymaniem cieków naturalnych i urządzeń wodnych oraz budową i modernizacją infrastruktury wodociągowej, kanalizacyjnej i deszczowej”.

12. wykonywania odwodnień budowlanych innych niż krótkotrwałe odwodnienia za pomocą igłofiltrów, za wyjątkiem odwodnień związanych z budową infrastruktury technicznej sieci wodociągowej, kanalizacyjnej i deszczowej;

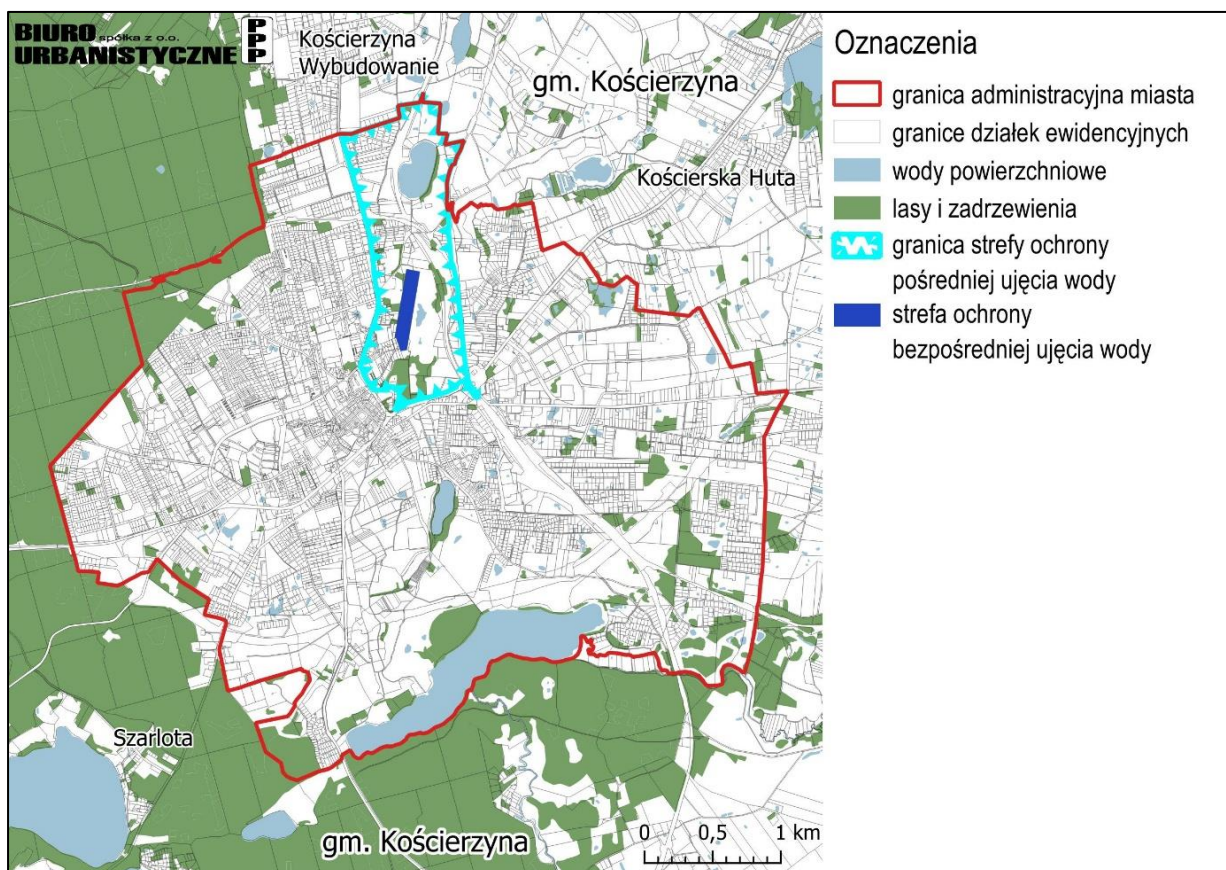
13. lokalizowania oczyszczalni ścieków bytowych, komunalnych oraz przemysłowych;

14. lokalizowania zakładów przemysłowych;

15. mycia sprzętu i pojazdów mechanicznych poza myjniami wyposażonymi w systemy oczyszczania ścieków;

16. urządzania parkingów bez uszczelnionej nawierzchni i wyposażenia w kanalizację deszczową.”

**Ryc. 1 Strefa ochronna ujęcia wód podziemnych**



Źródło: Opracowanie własne na podstawie danych GUGiK.

### **Jednolite części wód podziemnych**

Całość omawianego obszaru położona jest w zasięgu jednolitych części wód podziemnych (JCWPd) nr 28, kod GW200028, administrowanych przez Regionalny Zarząd Gospodarki Wodnej w Gdańsku.

Ocenę stanu wód podziemnych przeprowadza się według Rozporządzenia Ministra Gospodarki Morskiej i Żeglugi Śródlądowej z dnia 11.10.2019 r. w sprawie kryteriów i sposobu oceny stanu jednolitych części wód podziemnych (Dz. U. 2019 poz. 2148). Ocenie podlega stan chemiczny oraz ilościowy wód podziemnych. Zgodnie z rozporządzeniem Ministra Infrastruktury z dnia 4 listopada 2022 r. w sprawie Planu gospodarowania wodami na obszarze dorzecza Wisły (Dz.U. 2023 poz. 300), stan chemiczny, ilościowy oraz ogólny JCWPd nr 28 oceniono jako dobry. JCWPd nr 28 nie jest zagrożona nieosiągnięciem celu środowiskowego, jakim jest utrzymanie dobrego stanu chemicznego i ilościowego.

### **Jednolite części wód powierzchniowych**

Pod względem hydrograficznym miasto położone jest w dorzeczu Wisły, w regionie wodnym Dolnej Wisły, w zlewniach (trzeciego poziomu) Wierzycy (większość miasta) oraz Wdy (niewielki teren wzdłuż zachodniej granicy). Wierzycza przepływa wzdłuż południowej granicy Kościerzyny (przez Jez. Wierzysko) i biegnie w kierunku południowo-wschodnim.

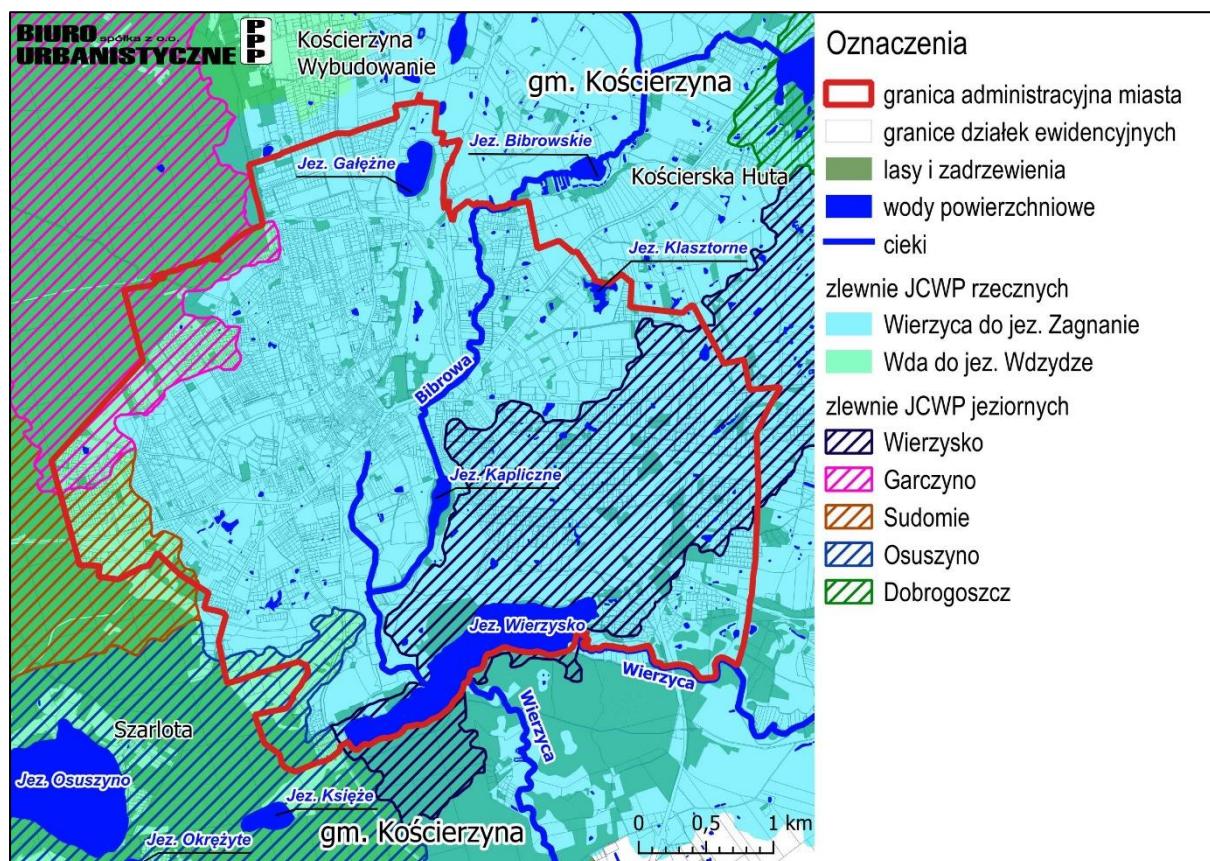
Przez środek omawianego obszaru, w sposób południkowy, przepływa rzeka Bibrowa, stanowiąca prawostronny dopływ Wierzycy. Przebiega ona przez Jez. Kapliczne i uchodzi do Jez. Wierzysko. Wda natomiast przepływa ok. 9,4 km na zachód od granic miasta.

Do najistotniejszych powierzchniowych zbiorników wód śródlądowych w Kościerzynie należy zaliczyć jeziora: Wierzysko (ok. 58 ha), Gałęźne (ok. 7,9 ha), Kapliczne (ok. 4 ha) oraz Klasztorne (ok. 2,7 ha). Poza nimi w mieście licznie występują inne niewielkie zbiorniki. Dla powierzchniowych zbiorników wód śródlądowych na terenie miasta nie ustanowiono stref ochronnych.

Kościerzyna położona jest na obszarze dwóch zlewni jednolitych części wód powierzchniowych (JCWP) rzecznych oraz czterech zlewni JCWP jeziornych:

- Wierzycza do jez. Zagnanie, kod: RW200010298173;
- Wda do jez. Wdzydze, kod: RW2000202943799;
- Wierzysko, kod: LW20647;
- Garczyno, kod: LW20481 (jezioro znajduje się ok. 2,2 km na zachód od miasta);
- Sudomie, kod: LW20483 (jezioro położone 2,2 km na południowy zachód od Kościerzyny);
- Osuszyno, kod: LW20484 (zlokalizowane ok. 1 km na południowy zachód).

Ryc. 2. Zlewnie Jednolitych Części Wód Powierzchniowych na obszarze miasta



Źródło: opracowanie własne na podstawie aPGW na obszarze dorzecza Wisły.

Podstawą prawną dokonywanej klasyfikacji stanu wód jest rozporządzenie Ministra Infrastruktury z dnia 25.06.2021 w sprawie klasyfikacji stanu ekologicznego, potencjału ekologicznego i stanu chemicznego oraz sposobu klasyfikacji stanu jednolitych części wód powierzchniowych, a także środowiskowych norm jakości dla substancji priorytetowych (Dz.U. 2021 poz. 1475). Stan wód powierzchniowych ocenia się odnośnie do jednolitych części wód powierzchniowych. Ocenie podlega stan chemiczny wód oraz stan/potencjał ekologiczny.

Tab. 2. Stan JCWP na obszarze opracowania

kod JCWP	nazwa	stan chemiczny	stan/potencjał ekologiczny	stan ogólny	Ocena ryzyka nieosiągnięcia celu środowiskowego
RW200010298173	Wierzyca do jez. Zagnanie	poniżej dobrego	zły stan ekologiczny	zły	zagrożona
RW2000202943799	Wda do jez. Wdzydze	poniżej dobrego	umiarkowany stan ekologiczny	zły	zagrożona
LW20647	Wierzysko	poniżej dobrego	zły stan ekologiczny	zły	zagrożona
LW20481	Garczyno	dobry	zły stan ekologiczny	zły	zagrożona
LW20483	Sudomie	poniżej dobrego	brak danych	zły	zagrożona

LW20484	Osuszyno	dobry	brak danych	brak danych	niezagrożona
---------	----------	-------	-------------	-------------	--------------

Źródło: opracowanie własne na podstawie aPGW na obszarze dorzecza Wisły.

### 3.1.4. Warunki glebowe. Chronione grunty rolne i leśne.

Rolnictwo na terenie miasta Kościerzyna ma dość marginalne znaczenie, aktywnie uprawiane obszary zlokalizowane są w północnej oraz południowej części omawianego terenu, ale również miejscowo na jego obrzeżach. Zdecydowaną większość gleb w granicach miasta stanowią gleby brunatne wyługowane oraz torfowo-mułowe i mułowo-torfowe (w rejonie torfowisk i cieków). Wykształciły się na nich odpowiednio kompleksy 5, 6, 7 – żytnie dobre, słabe i bardzo słabe oraz kompleksy użytków zielonych średnich, bardzo słabych i słabych (2z, 3z). Podłoże dla wytworzenia tych gleb stanowiły głównie piaski gliniaste, gliny lekkie, piaski słabogliniaste i muły z torfami.

Rolnicza i leśna przestrzeń produkcyjna na terenie miasta Kościerzyna nie odgrywa istotnej roli. Nie występują grunty rolne chronione (tj. klasy III lub lepsze), największy udział stanowią grunty orne klasy VI oraz V. Charakteryzują się one niską przydatnością rolniczą i stanowią dogodny pod tym względem teren do zainwestowania. Na terenie miasta występują nieliczne grunty pochodzenia organicznego, o których mowa w art. 3 ust. 1 pkt 8 ustawy z dnia 3 lutego 1995 roku o ochronie gruntów rolnych i leśnych (t.j. Dz.U. z 2024 r. poz. 82) – głównie w rejonie jeziora Wierzysko (torfy).

Lasy w granicach opracowania zajmują nieznaczne powierzchnie, zaledwie 5% obszaru miasta (83,15 ha), z czego niemal połowa objęta jest własnością prywatną. Znaczna część lasów na omawianym obszarze posiada kategorię lasów ochronnych miast.

### 3.1.5. Struktura biotyczna – flora i fauna

Obszar miasta Kościerzyna cechuje się znacznym potencjałem przyrodniczym, wynikającym przede wszystkim z obecności ekosystemów wodnych oraz dolin rzecznych. Mimo to udział terenów zieleni urządzonej pozostaje niewielki, co ogranicza ich dostępność oraz funkcje rekreacyjne i ekologiczne. W kontekście kształtowania struktury przyrodniczej miasta istotnym kierunkiem działań powinno być zwiększanie powierzchni parków i zieleńców publicznych, zwłaszcza na terenach intensywnie zurbanizowanych, gdzie deficyt zieleni jest szczególnie widoczny.

Do roślinności o genezie antropogenicznej zaliczyć można przede wszystkim ogrody i zieleni parkową, przydomową, czy też występującą na osiedlach mieszkalnych.

Zieleni parkowa na obszarze opracowania charakteryzuje się urozmaiconym składem gatunkowym, na który składają się przede wszystkim stare drzewostany. Ze względu na ścisłe otoczenie terenami zabudowanymi, pełnią one ważne funkcje ekologiczne, rekreacyjne, kulturowe i krajobrazowe. Do najważniejszych parków na terenie miasta Kościerzyna należą:

- Park przy ul. Józefa Wybickiego – utworzony w drugiej połowie XIX w., na terenie dawnego Seminarium Nauczycielskiego, obecnie Zespół Szkół nr 2. W drzewostanie dominuje lipa i klon, a w mniejszości jawory, buki, modrzewie, graby, topole i jesiony.
- Park przy ul. 8 Marca i ul. Piechowskiego – założony na terenie starego cmentarza w 1977 r. Na jego terenie zlokalizowany jest pomnik przyrody – niemal 30-metrowa lipa drobnolistna. Ponadto, niewątpliwym walorem jest aleja lipowa ciągnąca się przez cały obszar parku. Oprócz tego, w drzewostanie obecne są gatunki takie jak: klony, jawory, jesiony, świerki, kasztanowce i wierzby.
- Park przy Urzędzie Miasta – zlokalizowany na wzgórzu, przy ul. 3 Maja. Składa się na niego część ze starym i urozmaiconym drzewostanem (klony, lipy, dęby, kasztanowce, wiązy i świerki) oraz

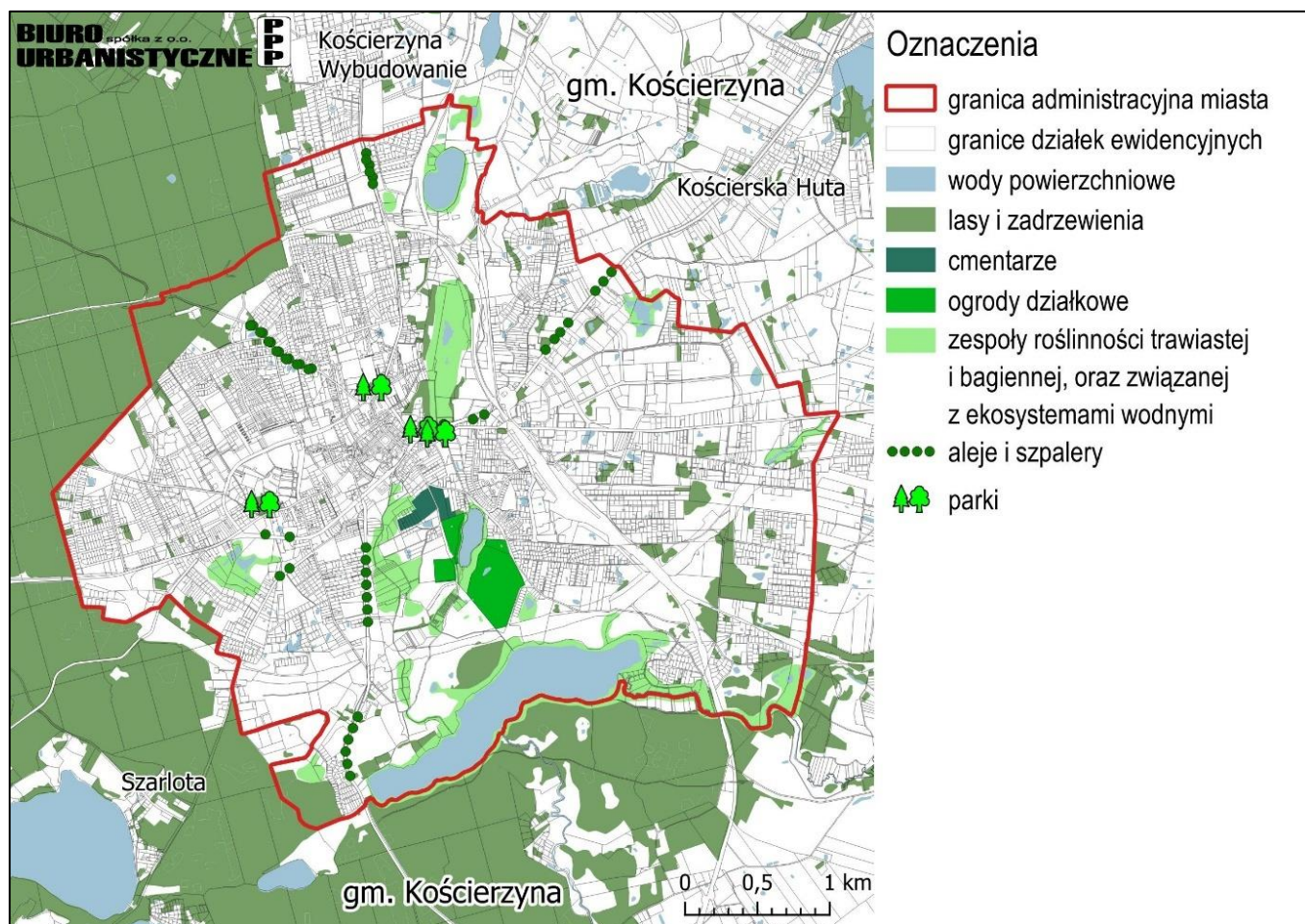
część na północ od ul. Wojska Polskiego (wilgotne łąki porośnięte klonami, wierzbami i olchami, przechodzącymi w kompleks szuwarów i olsów w kierunku wschodnim).

- Park przy ul. Wojska Polskiego i ul. Dworcowej – kontynuacja parku przy Urzędzie Miasta (na północ od ul. Wojska Polskiego). Drzewostan stanowią głównie młode klony,
- Park rodzinny w sąsiedztwie j. Kaplicznego w centrum miasta. Wokół jeziora występuje las o funkcji ochronnej, w przewadze występuje klon pospolity.
- Obszar o charakterze Parku w rejonie jeziora Gałęźnego, przy którym znajduje się kąpielisko miejskie. W partii drzewostanu przylegającym do wody głównym składnikiem jest olcha czarna, w pozostałej części buk pospolity, las o funkcji ochronnej.
- Przy kościele pw. Świętej Barbary zlokalizowane są dwa pomniki przyrody – lipa drobnolistna i klon.

Lasy w granicach Kościerzyny zajmują niewielkie powierzchnie. W północno-zachodniej części miasta występują buczyny i grądy, częściowo należące do rezerwatu Strzelnica. Nad jeziorami Gałęźne i Wierzycko spotyka się również olsy i zarośla wierzby w otoczeniu łąk i szuwarów.

Ekosystemy trawiaste i bagienne występują na wilgotnych, silnie przekształconych terenach, często wskutek wypasu, użyźniania, odwadniania i podsiewu. Obejmują łąki i pastwiska, szuwały oraz torfowiska, szczególnie w rejonie jezior Gałęźne i Wierzycko oraz dolin cieków i zagłębień terenowych.

**Ryc. 3 Roślinność rzeczywista na obszarze miasta**



Źródło: Opracowanie własne z wykorzystaniem danych BDOT10K.

### **Świat zwierzęcy**

Stan fauny na terenie miasta Kościerzyna jest słabo udokumentowany. Dane dot. świata zwierzęcego odnoszą się przede wszystkim do wyników „Inwentaryzacji i waloryzacji przyrodniczej miasta Kościerzyny z 1997 r.” oraz danych podanych w ramach Opracowania ekofizjograficznego podstawowego miasta Kościerzyna dla potrzeb studium uwarunkowań i kierunków zagospodarowania przestrzennego oraz miejscowego planu zagospodarowania przestrzennego z 2010 r. (opr. PROEKO).

**Awifauna** – na terenie miasta stwierdzono 50 gatunków ptaków (m.in. grzywacz, dzięcioł, sówka, pierwiosnek, rudzik, kos, drozd śpiewak, kowalik, bogatka, sikora modra, zięba, muchołówka żałobna, trznadel). Do terenów najbardziej korzystnych dla ptaków należą: tereny leśne w północnej części miasta oraz lasy przyległe do granic miasta; tereny w rejonie zbiorników wodnych oraz zbiorowisk szuwarowych.

**Ssaki** – ubogo występujące na terenie miasta, są to gatunki przede wszystkim synantropijne: mysz polna, nornik, kret, ryjówka czy zając szarak. W granicach ekosystemów leśnych występują pospolite gatunki zwierząt takie jak sarna.

**Płazy i gady** – ze względu na liczne obszary podmokłe, szuwarowe oraz zbiorniki wodne obszar miasta jest dość sprzyjający występowaniu herpetofauny. Na terenie opracowania stwierdzono występowanie następujących gatunków: traszka zwyczajna, traszka grzebieniasta, ropucha szara, żaba jeziorkowa, żaba wodna, żaba trawna, żaba moczarowa, jaszczurka zwinka, jaszczurka żyworodna, padalec. Wszystkie płazy i gady krajowe objęte są ochroną w myśl Rozporządzenia Ministra Środowiska z dnia 16 grudnia 2016 r. w sprawie ochrony gatunkowej zwierząt (t.j. Dz.U. z 2022 r. poz. 2380).

**Ryby** – największe zróżnicowanie gatunkowe ichtiofauny obserwowano w jeziorze Wierzysko oraz w rzece Wierzycza, obserwowano tam takie gatunki jak: leszcz, lin, węgorz, ciernik, szczupak, okoń, płoć oraz śliz (objęty ochroną gatunkową). W pomniejszych jeziorach i oczkach wodnych obserwowano również karaś, szczupaka, okonia, ciernika, wzdregę płoć i ukleję.

#### **3.1.6. Obszary zagrożone ruchami masowymi ziemi**

Zgodnie z art. 110a. ust. 1 ustawy prawo ochrony środowiska z dnia 27 kwietnia 2001 r. starosta powiatu kościerskiego jest organem prowadzącym obserwacje terenów zagrożonych ruchami masowymi ziemi, jak również terenów, na których występują te ruchy. Na terenie miasta Kościerzyna nie znajdują się żadne zarejestrowane osuwiska bądź tereny zagrożone ruchami masowymi<sup>3</sup>.

Obszary o nachyleniu terenu równym lub większym niż 15% są terenami potencjalnie narażonymi na osuwanie się mas ziemnych. Takie tereny występują przede wszystkim w sąsiedztwie antropogenicznych zmian w rzeźbie terenu (np. drogi, koleje, rowy melioracyjne), ale również dość powszechnie w północnej części miasta.

#### **3.1.7 Obszary narażone na niebezpieczeństwo powodzi**

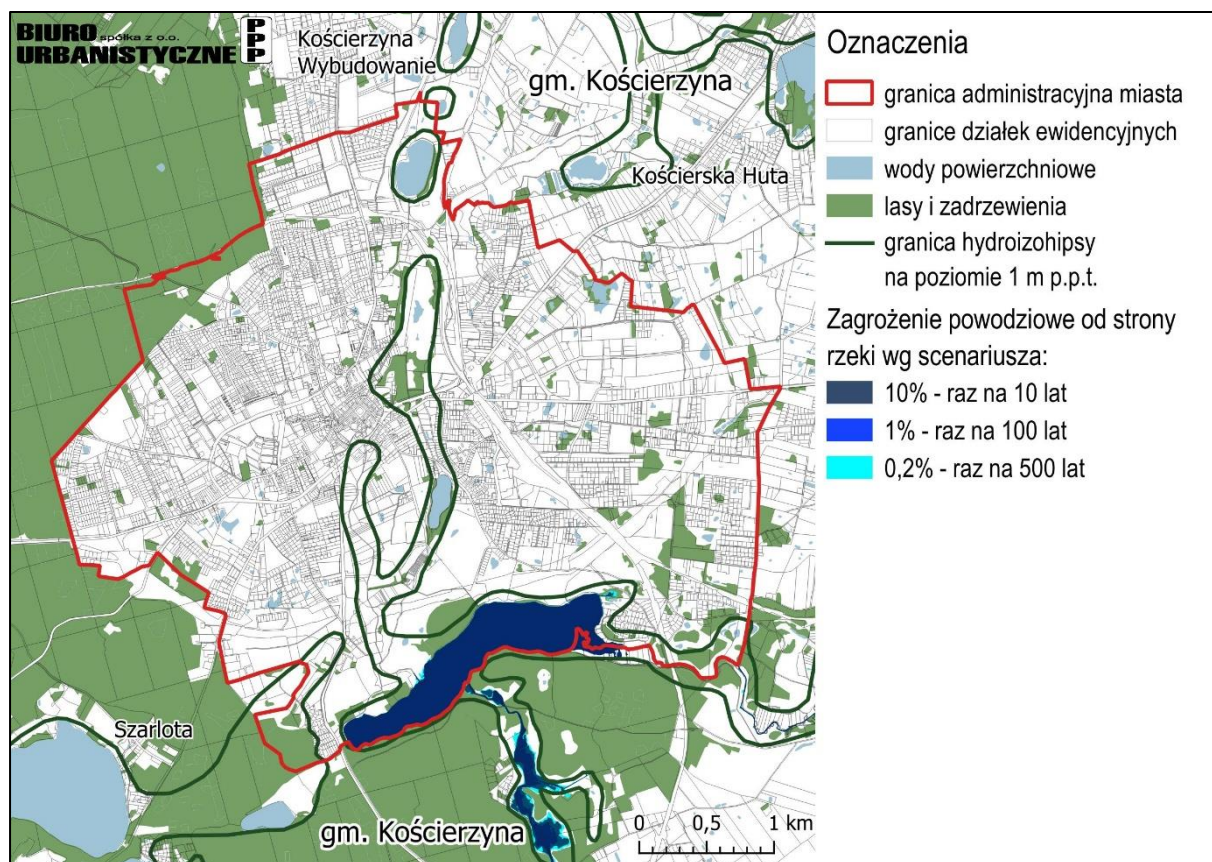
Zgodnie z art. 16 pkt 34 ustawy z dnia 20 lipca 2017 r. Prawo wodne (t.j. Dz.U. 2024 poz. 1087) przez obszary szczególnego zagrożenia powodzią rozumie się: obszary na których prawdopodobieństwo wystąpienia powodzi jest średnie i wynosi 1%; obszary, na których prawdopodobieństwo wystąpienia powodzi jest wysokie i wynosi 10%; obszary między linią brzegu a wałem przeciwpowodziowym lub naturalnym wysokim brzegiem, w który wbudowano wał przeciwpowodziowy, a także wyspy i przymuliska, o których mowa w art. 224, stanowiące działki ewidencyjne; pas techniczny.

Na mapach zagrożenia powodziowego przedstawia się obszary o danym prawdopodobieństwie wystąpienia powodzi w tym ww. obszary szczególnego zagrożenia powodzią oraz obszary zagrożenia powodzią, na których prawdopodobieństwo wystąpienia powodzi jest niskie i wynosi raz na 500 lat (0,2%).

<sup>3</sup> <https://geoportal.pgi.gov.pl/portal/page/portal/SOPO/Wyszukaj3/> (dostęp 04.02.2025 r.)

Na terenie miasta obszary zagrożone powodzią występują w sąsiedztwie jeziora Wierzycko i rzeki Wierzyca. Na obszarach szczególnego zagrożenia powodzią, zarówno o wysokim (10% raz na 10 lat) jak i średnim (1% raz na 100 lat) prawdopodobieństwie wystąpienia powodzi, nie znajdują się żadne zabudowania.

**Ryc. 4 Tereny zagrożenia powodziowego**



Źródło: opracowanie własne na podstawie map zagrożenia powodzią oraz mapy hydrograficznej.

Pomimo braku obszarów zagrożenia powodzią w północnej części miasta, dość powszechnie występuje tam zjawisko lokalnych podtopień i zalewania terenów zabudowanych, w szczególności w obrębie zagłębień bezodpływowych. W reakcji na to zjawisko często wykonywane są sztuczne nasypy i makroniwelacje terenu, które z reguły potęgują straty wywołane podtopieniami na terenach sąsiednich. Przeciwdziałanie takim sytuacjom odzwierciedlenie ma w aktach prawa miejscowego, w których to często zakazywane są niwelacje terenu w celach budowlanych. Dalsze działania dążące do regulacji stosunków wodnych i ograniczania częstotliwości oraz intensywności podtopień sprowadzać będą się do: redukcji terenów sztucznie utwardzonych, stosowania powierzchni przepuszczalnych, zwiększania udziału powierzchni biologicznie czynnych oraz roślinności higrofilnej.

Ponadto, na znacznej części obszaru obserwuje się wody gruntowe występujące na głębokości do 1 metra pod powierzchnią terenu. Dotyczy to głównie obszarów wzdłuż cieków oraz w rejonie jezior i torfowisk. Tereny te powinny zostać trwale wyłączony z zabudowy (obecnie jedynie ich niewielka część jest zainwestowana).

### **3.1.8. Uwarunkowania klimatyczne**

Mając na uwadze powyższe dane można stwierdzić, że obszar opracowania charakteryzuje się umiarkowanym klimatem o stosunkowo łagodnym przebiegu rocznym i niewielkiej częstotliwości występowania ekstremalnych zjawisk pogodowych.

Średnia roczna temperatura wynosi około 8,5°C, co jest zbliżone do średniej krajowej (8,4°C). Zimy w tym rejonie są łagodniejsze niż w skali całego kraju, co potwierdza mniejsza liczba dni mroźnych (25 wobec 32) oraz bardzo mroźnych (0,5 wobec 2). Lata cechują się umiarkowanymi temperaturami – liczba dni upalnych (powyżej 30°C) wynosi 3, podczas gdy średnia krajowa to 7, a dni gorących (25–30°C) jest 20, w porównaniu do 32 w skali kraju.

Podobnie jak w przypadku reszty kraju, kierunki wiatru uwarunkowane są przede wszystkim kierunkiem przemieszczania się mas powietrza – przeważają wiatry zachodnie, co dla obszaru opracowania potwierdzają m.in. dane ze stacji w Gdańsku czy Gdyni<sup>4</sup>. Pod względem prędkości wiatru obszar tożsamy jest z resztą regionu w rejonie Rozewia – występują tu średnie wartości na poziomie ok. 4 m/s – powyżej średniej krajowej.

W celu przystosowaniu i mitygacji miasta do zmian klimatycznych jest opracowywany dokument strategiczny pn. „Miejski plan adaptacji do zmian klimatu dla miasta Kościerzyna do roku 2030.

Celem nadrzędnym planu adaptacji jest „Funkcjonowanie mieszkańców miasta w przestrzeni odpornej na zmiany klimatu, bogatej w zielono-niebieską infrastrukturę i bioróżnorodnej.”

Sformułowanie celu nadrzędnego ma wskazać kierunek działań zmierzający do uodpornienia miasta na zmiany klimatu, aby zapobiegać zagrożeniu zdrowia i życia mieszkańców oraz szkodom w mieniu, przy jednoczesnej poprawie warunków życia przez wprowadzenie zielono-niebieskiej infrastruktury i zwiększenie bioróżnorodności.

CELE SZCZEGÓŁOWE MPA:

1. Poprawa warunków życia mieszkańców przez ochronę przed negatywnymi skutkami zmian klimatu tj. fale upałów, silne wiatry i nawalne deszcze.
2. Zwiększenie odporności miasta na występowanie ryzyka lokalnych podtopień na skutek ulewnych deszczy oraz powodzi ze strony rzeki Bibrowa, poprzez realizację koncepcji obejmujących zieloną i błękitną infrastrukturę (BiZ).
3. Zwiększenie odporności miasta na występowanie silnego i bardzo silnego wiatru poprzez politykę zarządzania drzewostanem w mieście i dostosowanie wytrzymałości infrastruktury.
4. Zwiększenie odporności miasta na suszę poprzez retencjonowanie wód opadowych.
5. Zwiększenie odporności miasta na falę upałów poprzez odbetonowywanie i BiZ.
6. Zwiększenie bioróżnorodności poprzez promowanie i wykorzystywanie rodzimych gatunków flory oraz zapewnianie miejsc bytowania zwierząt.
7. Prowadzenie działań informacyjno-edukacyjnych mieszkańców w celu uzyskania zrozumienia dla prowadzonych działań oraz promowanie postaw adaptacyjnych co ma skutkować synergią pomiędzy działaniami lokalnych władz oraz właścicieli nieruchomości prywatnych.

### **3.1.9. Dziedzictwo kulturowe**

#### **Zabytki objęte formami ochrony**

Na terenie Gminy Miejskiej Kościerzyna nie występują obiekty ani obszary wpisane na Listę Skarbów Dziedzictwa, uznane za pomnik historii lub stanowiące park kulturowy.

---

<sup>4</sup> Woś, A. (1999). Klimat Polski. Wydaw. Naukowe PWN.

### **Obiekty i obszary wpisane do rejestru zabytków**

Na terenie miasta, w rejestrze zabytków nieruchomości województwa pomorskiego znajduje się 10 obiektów.

Najcenniejszym zabytkiem miasta jest Układ urbanistyczny Miasta Kościerzyna i ustanowione w nim strefy ochrony konserwatorskiej. Dodatkowo, wokół „układu urbanistycznego miasta Kościerzyny” ustanowiono strefy ochrony konserwatorskiej otoczenia układu:

- strefę ograniczenia gabarytu,
- strefę ochrony krajobrazu.

Ponadto, do rejestru zabytków w Kościerzynie wpisane są pozostałe obiekty o dużym znaczeniu historycznym i architektonicznym. Wśród nich znajdują się zespoły, takie jak dawny młyn parowy wraz z domem właściciela, zespół kościoła ewangelickiego i rzymskokatolickiego, parowozownia oraz dworzec kolejowy. Ważne miejsce zajmuje również budynek Ratusza Miejskiego, Parafialny kościół farny rzymskokatolicki pw. Świętej Trójcy wraz z terenem przykościelnym, a także piasza aleja lipowa przy drodze wojewódzkiej nr 214 oraz domy mieszkalne.

### **Obiekty i obszary ujęte w Wojewódzkiej i Gminnej Ewidencji Zabytków**

Na terenie miasta w Wojewódzkiej Ewidencji Zabytków znajduje się 267 obiektów, obszarów, zespołów, cmentarzy oraz zieleni, gdzie najliczniejszą grupę stanowi budownictwo mieszkaniowe.

### **Obiekty i obszary objęte ochroną ustaleniemi w miejscowych planach zagospodarowania przestrzennego**

Poza obiektami i obszarami objętym ochroną ujętymi w rejestrze zabytków oraz WEZ i GEZ ochroną objęte zostały budynki i zespoły zabudowy oraz inne budowle, a także zieleń historyczna. Ponadto ochroną objęto również obiekty stanowiące dobro kultury współczesnej: pomniki, obeliski, krzyże przydrożne. Obiekty te objęte są ochroną w ustaleniach miejscowych planów zagospodarowania przestrzennego. Są to obiekty, które do ochrony zostały wskazane na etapie sporządzenia planów przez Wojewódzkiego Konserwatora Zabytków. Docelowo obiekty te powinny zostać ujęte w Gminnej Ewidencji Zabytków i Wojewódzkiej Ewidencji Zabytków.

### **Stanowiska archeologiczne**

W granicach miasta w Wojewódzkiej Ewidencji Zabytków zostało ujętych 17 stanowisk archeologicznych, w tym jedno wpisane do rejestru zabytków, jako obszar ścisłej ochrony, wczesnośredniowieczne grodzisko położone na wzgórzu przy ul. Wojska Polskiego na tyłach Urzędu Miasta.

### **3.1.10. Formy ochrony przyrody na podstawie ustawy z dnia 16 kwietnia 2004 r. o ochronie przyrody**

W granicach miasta Kościerzyna znajdują się następujące formy ochrony przyrody w rozumieniu art. 6 ust. 1 ustawy z dnia 16 kwietnia 2004 r. o ochronie przyrody (t.j. Dz.U. z 2024 r. poz. 1478 ze zm.):

- **Rezerwat przyrody Strzelnica;**
- **193 pomniki przyrody.**

**Rezerwat przyrody Strzelnica** – zlokalizowany w północno-zachodniej części miasta, przy ul. Strzelnica i obejmuje powierzchnię ok. 3,53 ha. Jest to rezerwat biocenotyczny i fizjocenotyczny, reprezentowany przez leśny i borowy ekosystem lasów nizinnych. Ochronie w rezerwacie podlega przede wszystkim starodrzew ze sporym udziałem drzew pomnikowych. Drzewostan składa się z ponad 200-letnich dębów (szypułkowych i bezszypułkowych), 180-letnich buków oraz sosen. Domieszkę stanowią grab, brzoza brodawkowata, klon, lipa drobnolistna, wiąz pospolity i topola osika.

Rezerwat ustanowiony został na mocy zarządzenia Ministra Leśnictwa i Przemysłu Drzewnego z dnia 15 grudnia 1980 r. w sprawie uznania za rezerwaty przyrody (M.P. z 1980 r. Nr 30, poz. 171). Aktualnie status rezerwatu reguluje Zarządzenie Regionalnego Dyrektora Ochrony Środowiska w Gdańsku z dnia 27 grudnia 2017 r. w sprawie rezerwatu przyrody „Strzelnica” (Dz. Urz. z 2018 r. poz. 89). Aktualnie dla rezerwatu nie wyznaczono zadań ochronnych lub planu ochrony.

Do **pomników przyrody** na terenie miasta należą:

- „Aleja Jaworowa” – wieloobiektowy pomnik zlokalizowany wzdłuż ul. Strzeleckiej (głównie klon jawor, pojedyncze okazy dębu szypułkowego, lipy drobnolistnej i klonu pospolitego – łącznie 125 obiektów), uznany za pomnik na podstawie rozporządzenia nr 4/94 Wojewody Gdańskiego z dnia 24 października 1994 r. w sprawie uznania za pomnik przyrody alei utworzonej z drzew rosnących wzdłuż ulicy Strzeleckiej w mieście Kościerzynie;
  - Drzewa pomnikowe w rejonie Rezerwatu Strzelnica (ponad 200-letnie dęby szypułkowe, łącznie 41 obiektów), powołane jako pomniki na podstawie orzeczenia nr 295 Prezydium WRN Wydz. RiL w Gdańsku;
  - Drzewa pomnikowe w rejonie Strzelnicy (daglezja zielona – łącznie 22 objekty), powołane jako pomnik na podstawie rozporządzenia Wojewody Gdańskiego nr 1/92 w sprawie uznania za pomnik przyrody niektórych drzew w województwie gdańskim z dnia 17 lutego 1992 r.;
  - Dwa drzewa przy budynku nadleśnictwa, skrzyżowanie ul. Strzelnica i ul. Strzeleckiej (cis pospolity i jesion wyniosły), powołane jako pomniki na podstawie orzeczenia nr 218 Prezydium WRN Wydz. RiL w Gdańsku;
  - Lipa drobnolistna na terenie parku miejskiego przy skrzyżowaniu ul. 8 Marca i ul. Piechowskiego, powołana jako pomnik na podstawie zarządzenia nr 11/89 Wojewody Gdańskiego z dnia 29 marca 1989 r. w sprawie uznania za pomniki przyrody niektórych drzew i głązów w województwie gdańskim;
  - Dwa drzewa pomnikowe na cmentarzu przy Kościele pw. Świętej Barbary (klon pospolity i lipa drobnolistna), powołane jako pomniki na podstawie zarządzenia nr 25/90 Wojewody Gdańskiego z dnia 2 kwietnia 1990 r. w sprawie uznania za pomniki przyrody niektórych drzew w województwie gdańskim.
- Bezpośrednio przy południowej granicy miasta znajdują się następujące powierzchniowe formy ochrony przyrody:
- Obszar Natura 2000 Bory Tucholskie PLB220009;
  - Obszar Natura 2000 Leniec nad Wierzycą PLH220073;
  - Użytek ekologiczny Księża Łąki.

Obszar Natura 2000 Bory Tucholskie PLB220009 zlokalizowany jest na południe od granic miasta i obejmuje powierzchnię 322 535,87 ha. Zgodnie ze Standardowym Formularzem Danych<sup>5</sup> dla obszaru w ostoi występuje co najmniej 28 gatunków ptaków z Załącznika I „Dyrektywy ptasiej” oraz 6 gatunków wymienionych w Polskiej Czerwonej Księdze. Łącznie gniazduje tu 107 gatunków ptaków.

Obszar wyznaczony został na podstawie rozporządzenia Ministra Środowiska z dnia 27 października 2008 r. zmieniającego rozporządzenie w sprawie obszarów specjalnej ochrony ptaków Natura 2000 (Dz. U. Nr 198, poz. 1226). Obecnie status obszaru reguluje rozporządzenie Ministra Środowiska z dnia 12 stycznia 2011 r. w sprawie obszarów specjalnej ochrony ptaków (Dz. U. Nr 25, poz. 133). Dla obszaru obowiązuje plan zadań ochronnych, ustanowiony (ze zmianą) zarządzeniem Regionalnego Dyrektora Ochrony Środowiska w Gdańsku i Regionalnego Dyrektora Ochrony Środowiska w Bydgoszczy z dnia 27 czerwca 2022 r.

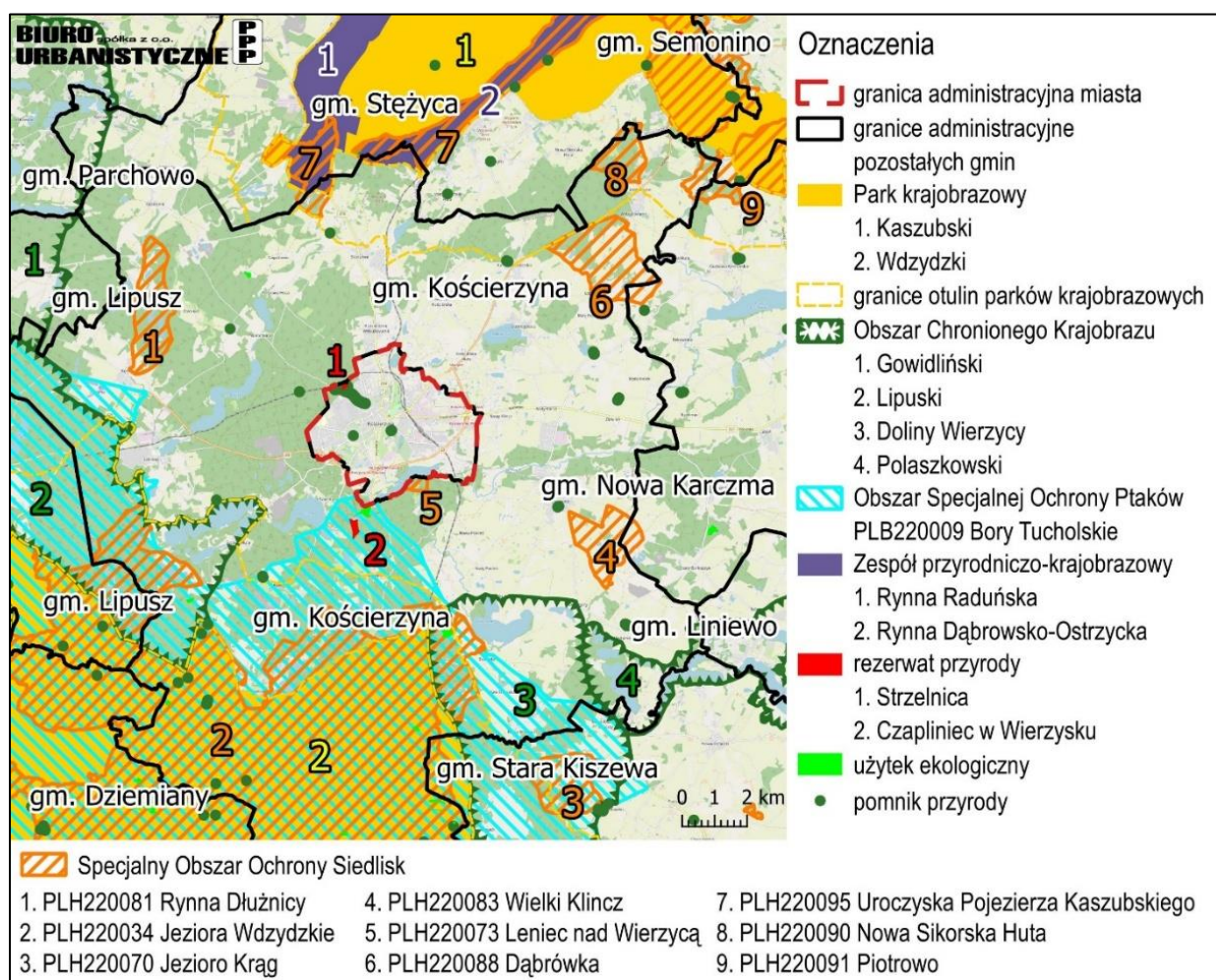
<sup>5</sup> <https://n2k-ws.gdos.gov.pl/wyszukiwarkaN2k/webresources/pdf/PLB220009> (dostęp 04.02.2025 r.)

zmieniającym zarządzenie w sprawie ustanowienia planu zadań ochronnych dla obszaru Natura 2000 Bory Tucholskie PLB220009.

Obszar Natura 2000 Leniec nad Wierzycą PLH220073 zlokalizowany jest przy południowo-wschodniej granicy miasta i obejmuje powierzchnię 24,96 ha. Zgodnie ze Standardowym Formularzem Danych<sup>6</sup> obszar został objęty ochroną ze względu na „obecność stanowiska leńca bezpodkwiatkowego *Thesium ebracteatum*, jednego z kilku zaledwie podawanych niegdyś w województwie, a drugiego wskazanego do objęcia ochroną w tutejszej sieci Natura 2000. Jest ono obserwowane od 27 lat, co wskazuje na trwanie populacji chronionego gatunku w tym miejscu. Oprócz tego, w ostoi są siedliska: grądu subatlantyckiego oraz torfowiska przejściowego i zbiorników dystroficznych, a także wilgotnych łąk nad rzeką.”

Obszar wyznaczony został na podstawie Decyzji Komisji z dnia 10 stycznia 2011 r. w sprawie przyjęcia na mocy dyrektywy Rady 92/43/EWG czwartego zaktualizowanego wykazu terenów mających znaczenie dla Wspólnoty składających się na kontynentalny region biogeograficzny. Obecnie status obszaru reguluje Rozporządzenie Ministra Środowiska z dnia 9 lutego 2017 r. w sprawie specjalnego obszaru ochrony siedlisk Leniec nad Wierzycą (PLH220073) (Dz. U. z 2017 r. poz. 560). Dla obszaru obowiązuje plan zadań ochronnych ustanowiony (ze zmianą) Zarządzeniem Regionalnego Dyrektora Ochrony Środowiska w Gdańsku z dnia 22 lipca 2022 r. zmieniającego zarządzenie w sprawie ustanowienia planu zadań ochronnych dla obszaru Natura 2000 Leniec nad Wierzycą PLH220073.

**Ryc. 5 Formy ochrony przyrody w otoczeniu obszaru opracowania.**



Źródło: Opracowanie własne na podstawie danych GDOŚ, GUGiK.

<sup>6</sup> <https://n2k-ws.gdos.gov.pl/wyszukiwarkaN2k/webresources/pdf/PLH220073> (dostęp 04.02.2025 r.)

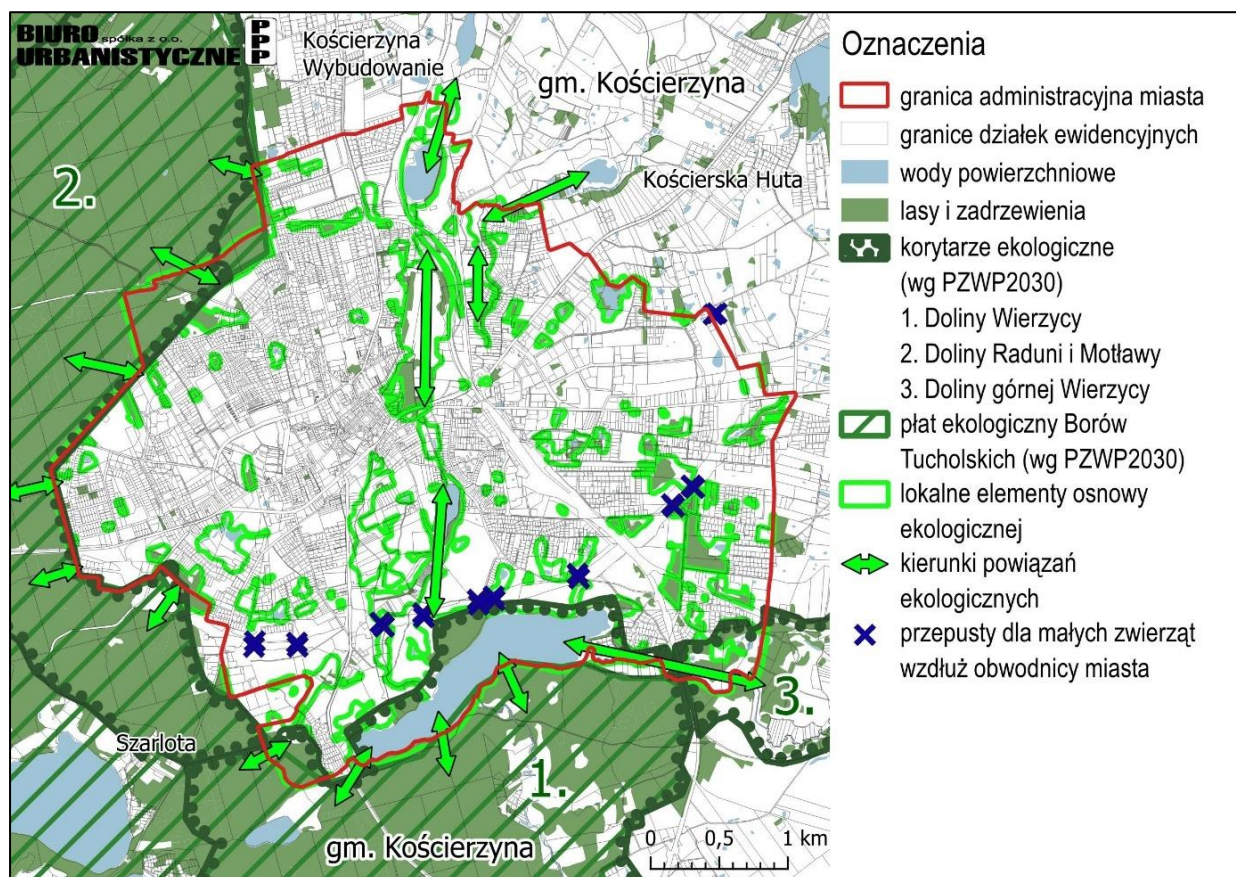
Ponadto, w najbliższym sąsiedztwie (do 10 km) zlokalizowane są następujące powierzchniowe formy ochrony przyrody:

- Rezerwat przyrody Czapliniec w Wierzysku – ok. 400 m na południe;
- Wdzydzki Park Krajobrazowy – ok. 4 km na południe (otulina w odległości 2 km);
- Kaszubski Park Krajobrazowy – ok. 5 km na północ (otulina w odległości 2,5 km);
- Lipuski Obszar Chronionego Krajobrazu – ok. 2,2 km na zachód;
- Obszar Chronionego Krajobrazu Doliny Wierzycy – ok. 3,5 km na południe;
- Polaszkowski Obszar Chronionego Krajobrazu – ok. 5,7 km na południowy wschód;
- Gowidliński Obszar Chronionego Krajobrazu – ok. 8,5 km na zachód;
- Zespół Przyrodniczo-Krajobrazowy Rynna Raduńska – ok. 4,9 km na północ;
- Zespół Przyrodniczo-Krajobrazowy Rynna Dąbrowsko-Olsztyńska – ok. 5,2 km na północ;
- Obszar Natura 2000 Wielki Klincz PLH220083 – ok. 3,1 km na wschód;
- Obszar Natura 2000 Jeziora Wdzydzkie PLH220034 – ok. 3,2 km na południe;
- Obszar Natura 2000 Uroczyska Pojezierza Kaszubskiego PLH220095 – ok. 4,5 km na północ;
- Obszar Natura 2000 Rynna Dłużnicy PLH220081 – ok. 4,9 km na zachód;
- Obszar Natura 2000 Dąbrówka PLH220088 – ok. 5 km na północny wschód;
- Obszar Natura 2000 Nowa Sikorska Huta PLH220090 – ok. 7,9 km na północny wschód;
- Obszar Natura 2000 Stary Bukowiec PLH220082 – ok. 8,8 km na południe;
- Obszar Natura 2000 Piotrowo PLH220091 – ok. 9,2 km na północny wschód;
- Obszar Natura 2000 Jezioro Księżę w Lipuszu PLH220104 – ok. 9,9 km na zachód;
- Użytki ekologiczne: Torfowisko Ludwikowo, Jezioro Drzędno, Grzybowski Młyn, Jezioro Lubowisko, Torfowisko Szenajda, Barkoczyn, Węsków Bagna, Kotel, Kiszewskie Bagno.

### **3.1.11. Powiązania przyrodnicze z otoczeniem**

Pod względem połączeń ekologicznych obszar miasta można w zasadzie podzielić na trzy strefy: strefa lasów będących częścią Borów Tucholskich (na zachód oraz południe od granic miasta); strefa doliny rzeki Wierzycy (część południowa); strefa jezior, dolin i zagłębień terenu (m.in. w przebiegu rzeki Bibrowej, jeziora Kaplicznego czy Gałęźne). Zdecydowanie najbardziej korzystne połączenia zachodzą w otoczeniu jeziora Wierzysko i rzeki Wierzycy, a także na skraju lasów, gdzie poza granicami miasta zachodzi ich kontynuacja przestrzenna w promieniu kilkudziesięciu kilometrów. Rzeka Wierzycy stanowi dopływ Wisły, tym samym tworząc jedno z połączeń z rejonem Pojezierza Kaszubskiego i Kaszubskiego Parku Krajobrazowego. W skali lokalnej bardzo istotny jest korytarz ekologiczny wzdłuż rzeki Bibrowej oraz jeziora Gałęźne i Kaplicznego. Rzeka Bibrowa, choć częściowo skanalizowana w centrum miasta, w zasadzie przecina obszar miasta w sposób południkowy, dzieląc strefy urbanizacji miasta na część wschodnią oraz zachodnią. Ponadto, na osnowę ekologiczną składają się liczne płyty o niewielkiej powierzchni – zagłębienia terenu, obszary podmokłe, zieleńce, torfowiska, szuwały oraz zieleń urządzone. Wyjątkowo liczne są niewielkie oczka wodne, które oprócz funkcji ekologicznej pełnią ważną funkcję retencyjną. Elementem osłabiającym strukturę ekologiczną miasta zdecydowanie jest fragment obwodnicy (droga krajowa nr 20), która niejako oddzieliła rejon jeziora Wierzyska od północnej części miasta. W celu przeciwdziałania fragmentacji środowiska w przebiegu ww. drogi wykonano m.in. przepusty na niewielkie cieki oraz ogrodzenia naprowadzające, co sprzyjać ma migracji niewielkich zwierząt (głównie herpetofauna). Obwodnica wybudowana została częściowo na terenach podmokłych – funkcję retencyjną skompensowano sztucznymi zbiornikami.

Ryc. 6 Osnowa ekologiczna miasta, powiązania przyrodnicze



Źródło: Opracowanie własne.

W ramach Planu Zagospodarowania Województwa Pomorskiego do roku 2030 opracowano sieć płatów i korytarzy ekologicznych, łączącą struktury przyrodnicze na terenie całego województwa. Obszar miasta Kościerzyna znajduje się częściowo w granicach płata ekologicznego Borów Tucholskich, rozciągającego się w promieniu kilkudziesięciu kilometrów w kierunku południowym i zachodnim. Ponadto, obszar opracowania częściowo znajduje się w granicach trzech dolinnych korytarzy ekologicznych: Doliny Wierzycy (regionalny), Doliny Raduni i Motławy (regionalny) oraz Doliny górnej Wierzycy (subregionalny).

### 3.1.12. Jakość powietrza atmosferycznego i klimat akustyczny – diagnoza stanu środowiska

#### Jakość powietrza atmosferycznego

Ze względu na lokalne uwarunkowania przyrodnicze i liczne emitory zanieczyszczeń (zabudowa mieszkaniowa, ruch pojazdów silnikowych) miasto Kościerzyna boryka się z problemem jakości powietrza atmosferycznego.

Na obszarze analiz miejscowo występuje zjawisko tzw. niskiej emisji. Jej źródłem są przede wszystkim indywidualne paleniska domowe oraz lokalne kotłownie. Niska emisja powstaje przede wszystkim w wyniku korzystania z przestarzałych lub niesprawnych urządzeń grzewczych, stosowanie niskiej jakości węgla (niskokalorycznego, z dużą zawartością siarki, popiołu i mułu węglowego) oraz palenia odpadów. Głównymi produktami niskiej emisji są dwutlenek węgla, dwutlenek siarki, dwutlenek azotu oraz pył. Emisja zanieczyszczeń jest silnie zmienna w okresie roku. Duże jej nasilenie ma miejsce w okresie grzewczym – zimowym. Źródłem zanieczyszczeń powietrza na obszarze analiz jest również emisja komunikacyjna wynikająca ze spalania paliw w silnikach samochodów. W ten sposób wprowadzane są do atmosfery między innymi dwutlenek węgla, tlenek węgla czy tlenki azotu. Podwyższoną emisję

obserwować można również we wschodniej części miasta, gdzie skoncentrowane są zakłady produkcyjno-przemysłowe.

Poniżej odniesiono się do danych wskaźnikowych jakości powietrza atmosferycznego, zarówno w ujęciu regionalnym jak i lokalnym.

Dopuszczalne stężenia zanieczyszczeń atmosferycznych reguluje Obwieszczenie Ministra Klimatu i Środowiska z dnia 24 sierpnia 2012 r. w sprawie poziomów niektórych substancji w powietrzu (t.j. Dz.U. 2021, poz. 845):

- NO<sub>2</sub> – dopuszczalny poziom średnioroczny – 40 µg/m<sup>3</sup>;
- SO<sub>2</sub> - dopuszczalny poziom średnioroczny – 20 µg/m<sup>3</sup>;
- Pył zawieszony PM10 (dla frakcji poniżej 10 µg wynosi) średnioroczny – 40 µg/m<sup>3</sup>;
- Benzo(a)piren – poziom docelowy substancji w powietrzu (uśredniony wynik roczny) – 1 ng/m<sup>3</sup>;
- Ozon - poziom docelowy substancji w powietrzu (dla okresu wegetacyjnego 1 V – 31 VII) – 18 000 µg/m<sup>3</sup>·h.

Zgodnie z Roczną oceną jakości powietrza w województwie pomorskim za rok 2023<sup>7</sup>, obszar analiz należy do strefy pomorskiej. Wydzielono dla niej następujące klasy:

- klasa A, jeśli stężenia zanieczyszczeń nie przekraczają poziomu dopuszczalnego;
- klasa A1, jeżeli dotrzymany dostał został poziom dopuszczalny dla II fazy dla pyłu zawieszonego PM2,5;
- klasa C1, jeżeli nie został dotrzymany dostał poziom dopuszczalny dla II fazy dla pyłu zawieszonego PM2,5;
- klasa C, jeżeli stężenia zanieczyszczeń na terenie strefy przekraczają poziomy dopuszczalne;
- klasa D1, jeżeli poziom stężeń ozonu nie przekracza poziomu celu długoterminowego;
- klasa D2, jeżeli poziom stężeń ozonu przekracza poziom celu długoterminowego.

Klasyfikację strefy, z uwzględnieniem kryteriów określonych w celu ochrony zdrowia ludzi oraz roślin, przedstawiono poniżej:

**Tab. 1. Klasyfikacja strefy pomorskiej ze względu na poszczególne zanieczyszczenia pod kątem ochrony zdrowia**

Nazwa strefy	Klasy dla poszczególnych zanieczyszczeń w obszarze strefy											
pomorska	SO <sub>2</sub>	NO <sub>2</sub>	PM10	PM2,5	Pb	C <sub>6</sub> H <sub>6</sub>	CO	As	Cd	Ni	B(a)P	O <sub>3</sub>
	A	A	A	A1	A	A	A	A	A	A	C	A(D2)

Źródło: Roczna ocena jakości powietrza w województwie pomorskim – raport wojewódzki za rok 2023, Główny Inspektorat Ochrony Środowiska, Gdańsk 2024.

**Tab.2. Klasyfikacja strefy pomorskiej z uwzględnieniem parametrów kryterialnych określonych pod kątem ochrony roślin**

Nazwa strefy	Klasy dla poszczególnych zanieczyszczeń w obszarze strefy		
pomorska	SO <sub>2</sub>	NO <sub>x</sub>	O <sub>3</sub>
	A	A	A(D2)

Źródło: Roczna ocena jakości powietrza w województwie pomorskim - raport wojewódzki za rok 2023, Główny Inspektorat Ochrony Środowiska, Gdańsk 2024.

<sup>7</sup> Roczna ocena jakości powietrza w województwie pomorskim - raport wojewódzki za rok 2023, Główny Inspektorat Ochrony Środowiska, Gdańsk 2024.

Po analizie danych odpowiednich dla strefy pomorskiej zauważyć można przekroczenie poziomu celu długoterminowego dla ozonu oraz poziomu dopuszczalnego dla benzo(a)pirenu. Bardziej szczegółowe informacje nt. jakości powietrza atmosferycznego na terenie miasta pozyskać można ze stacji pomiarowej nr PL0558A (administrowanej przez Główny Inspektorat Ochrony Środowiska), zlokalizowanej przy ul. Targowej. Na ww. stacji dokonuje się badań automatycznych m.in. stężenia pyłu zawieszonego PM10 oraz PM2,5. W 2023 r. średnie dobowe stężenie pyłów zawieszonych PM2,5 wyniosło 13,2 µg/m<sup>3</sup>, a pyłów zawieszonych PM10 – 17,3 µg/m<sup>3</sup>, co wskazuje na brak przekroczeń poziomów dopuszczalnych.

Na obszarze Kościerzyny obowiązują zakazy i ograniczenia zawarte w uchwale Nr 309/XXIV/20 Sejmiku Województwa Pomorskiego z dnia 28 września 2020 r. w sprawie wprowadzenia na obszarze miast województwa pomorskiego, z wyłączeniem Gminy Miasta Sopotu, ograniczeń i zakazów w zakresie eksploatacji instalacji, w których następuje spalanie paliw (tzw. „uchwała antysmogowa”). Wprowadza ona ograniczenia i zakazy w zakresie eksploatacji instalacji, w której następuje spalanie paliw, służącej do: zapewnienia temperatury w obiekcie, podgrzewania wody użytkowej lub do produkcji pary technologicznej, w celu zapobiegania negatywnemu oddziaływaniu na zdrowie ludzi i na środowisko.

Poza wyjątkami (związanymi z brakiem odpowiedniej infrastruktury lub spełnieniem uregulowanych prawnie warunków, dotyczących efektywności energetycznej, a także nieprzekraczaniu granicznych wielkości lub wartości emisji), uchwała antysmogowa dopuszcza stosowanie wyłącznie trzech rodzajów paliw: paliwo gazowe, gaz płynny LPG oraz lekki olej opałowy, zgodny z ustalonymi prawnie normami jakości.

Dla obszaru miasta przyjęto Plan Gospodarki Niskoemisyjnej (PNG) uchwałą Nr XXXVII/283/16 Rady Miasta Kościerzyna z dnia 26.10.2016 r. Jako najbardziej istotne problemy z punktu widzenia ochrony jakości powietrza atmosferycznego na terenie miasta zidentyfikowano:

- **Niską emisję wynikającą z wysokich stężeń zanieczyszczeń pyłowych i gazowych mieście, w szczególności w sezonie grzewczym;**
- Niedostateczną termomodernizację budynków – straty ciepła/energii;
- Niską świadomość społeczeństwa, dotyczącą technologii i możliwości korzystania z zasobów energii odnawialnej;
- Zwiększającą się liczbę pojazdów.

W ramach planu przyjęto dla miasta następujące cele priorytetowe (dla których opracowano szczegółowe działania dążące do ich osiągnięcia):

1. Wspieranie wytwarzania i dystrybucji energii ze źródeł odnawialnych;
2. Rozwój nowoczesnej gospodarki energetycznej;
3. Rozwój infrastruktury technicznej;
4. Inwestycje w sektor gospodarowania odpadami;
5. Kreowanie świadomego i przyjaznego środowiska społeczeństwa.

### **Klimat akustyczny**

W granicach obszaru opracowania występuje hałas emitowany ze źródeł, które podzielić można na liniowe (drogi i koleje, linia elektroenergetyczna 110 kV) oraz powierzchniowe/punktowe (zakłady przemysłowo-produkcyjne we wschodniej części miasta między ul. Drogowców i ul. Przemysłową).

#### **Liniowe źródła emisji hałasu**

W granicach miasta przebiega droga krajowa nr 20 (obwodnica Kościerzyny) oraz drogi wojewódzka nr 214 i nr 221. W roku 2017 do użytku została oddana obwodnica Kościerzyny (nowy przebieg drogi krajowej nr 20).

Dla części dróg wojewódzkich nr 221 i 214 Zarząd Dróg Wojewódzkich w Gdańsku w 2022 r. wykonał mapę akustyczną, z której wynikają przekroczenia dopuszczalnych norm hałasu w środowisku na granicy terenów zabudowy w rejonie ul. Klasztornej (przekroczenia w niewielkim zakresie) . Również Generalna Dyrekcja Dróg Krajowych i Autostrad w 2022 r. wykonała strategiczną mapę hałasu dla odcinka drogi krajowej nr 20, z której wynikały nieliczne przekroczenia dopuszczalnych norm hałasu na granicy terenów mieszkaniowych zlokalizowanych wzdłuż drogi (tereny mieszkaniowe zlokalizowane są w znacznej odległości od drogi).

Ponadto zgodnie z informacją Generalnej Dyrekcji Dróg Krajowych i Autostrad Oddział w Gdańsku pomiary hałasu drogowego zostały wykonane w dn. 23-24.09.2025 r. w cyklu dziennym i nocnym na punkcie pomiarowym przy odcinku drogi DK20. Zgodnie z informacją GDDKiA uzyskane wyniki nie wykazują przekroczeń dopuszczalnych poziomów hałasu i potwierdzają, że nie występują przekroczenia norm hałasu na terenach chronionych położonych w sąsiedztwie drogi krajowej.

Przez teren miasta przebiegają dwie linie kolejowe – nr 201 relacji Nowa Wieś Wielka – Bydgoszcz – Kościerzyna - Gdynia oraz linia nr 211 relacji Chojnice - Kościerzyna. Dla żadnej z linii kolejowej w granicach administracyjnych miasta nie wykonano strategicznej mapy hałasu, co wskazywać może na brak przesłanki (niewielki ruch kolei) .

Zgodnie z art. 53 ust. 3 ustawy z dnia 28 marca 2003 r. o transporcie kolejowym (t.j. Dz.U. z 2024 r. poz. 697 ze zm.) dla „*budynków mieszkalnych, szpitali, domów opieki społecznej, obiektów rekreacyjno-sportowych, budynków związanych z wielogodzinnym pobytem dzieci i młodzieży*” odległości od obszaru kolejowego powinny być zwiększone w celu zachowania norm dopuszczalnego hałasu w środowisku. W przypadku zabudowy istniejącej w bliskim sąsiedztwie linii kolejowej zastosowanie ma art. 114 ust. 4 ustawy Prawo ochrony środowiska, regulujący ochronę przed hałasem na tych terenach poprzez stosowanie rozwiązań technicznych zapewniających właściwe warunki akustyczne w budynkach.

Uchwałą Nr 57/VI/24 Sejmiku Województwa Pomorskiego z dnia 29 lipca 2024 r. przyjęty został nowy Program ochrony środowiska przed hałasem dla województwa pomorskiego<sup>8</sup>. W kontekście hałasu drogowego jak i kolejowego, na terenie miasta Kościerzyna nie przewidziano żadnych nowych działań w ramach programu.

### Pole elektromagnetyczne

Na terenie miasta Kościerzyna funkcjonuje jeden Główny Punkt Zasilania, zlokalizowany we wschodniej części obszaru opracowania. W GPZ transformowana jest energia z napięcia 110 kV na 15 kV, rozdzielająca prąd na obszar miasta i częściowo sąsiadujące gminy. Linia elektroenergetyczna 110 kV przebiega wzdłuż obwodnicy oraz północnej granicy miasta.

W sąsiedztwie obiektów i urządzeń elektroenergetycznych występują ograniczenia w użytkowaniu i zagospodarowaniu terenów, gdzie wysokość zagospodarowania, usytuowanie obiektów i pomieszczeń na stały pobyt ludzi należy uzgodnić z właściwym gestorem sieci elektroenergetycznej. Dla linii napowietrznych WN – 110 kV szerokość strefy wynosi 40 m (po 20 m od osi w obu kierunkach, oś symetrii wyznaczają słupy).

Zgodnie z prowadzonym przez Ministra Cyfryzacji Systemem Informacji o Instalacjach Wytwarzających Pole Elektromagnetyczne - SI2PEM (si2pem.gov.pl), na obszarze opracowania występują liczne stacje bazowe telefonii komórkowej, zlokalizowane przeważnie w północnej części miasta. Na omawianym terenie nie występują nadajniki telewizji naziemnej DVB-T.

---

<sup>8</sup><https://bip.pomorskie.eu/m,336,programy-ochrony-srodowiska-przed-halasem-w-wojewodztwie-pomorskim.html> (dostęp 10.02.2025 r.)

W 2023 roku przeprowadzone zostały pomiary natężenia pola elektromagnetycznego na terenie województwa pomorskiego. Zgodnie z rozporządzeniem Ministra Klimatu i Środowiska z dnia 15 grudnia 2020 r. w sprawie zakresu i sposobu prowadzenia okresowych badań poziomów pól elektromagnetycznych w środowisku (Dz.U. 2020 poz. 2311), wynikiem pomiarów jest średnia arytmetyczna z półgodzinnego pomiaru prowadzonego w sposób ciągły. Znowelizowane wartości dopuszczalne poziomów pól elektromagnetycznych określa rozporządzenie Ministra Zdrowia z dnia 17 grudnia 2019 roku w sprawie dopuszczalnych poziomów pól elektromagnetycznych w środowisku (Dz.U. 2019 poz. 2448). Wartość dopuszczalna poziomów pól elektromagnetycznych dla częstotliwości objętych badaniami w ramach monitoringu wynosi 28 V/m.

Na terenie miasta zlokalizowane są dwa punkty pomiarowe – przy ul. Klasztornej oraz przy ul. Kartuskiej. Wynik dla punktu pomiarowego monitoringu pól elektromagnetycznych w 2023 roku dla punktu przy ul. Klasztornej wyniósł 1,18 V/m, a dla punktu przy ul. Kartuskiej kreował się poniżej progu oznaczalności, przy średnim poziomie natężenia pola elektromagnetycznego w województwie pomorskim wynoszącym 0,89 V/m. Zauważyć więc można, że wyniki pomiaru w granicach miasta są znacznie niższe od wartości granicznej 28 V/m.

#### **4. CHARAKTERYSTYKA USTALEŃ PROJEKTU PLANU OGÓLNEGO**

Projekt planu ogólnego Miasta Kościerzyna sporządzony został na podstawie przepisów ustawy z dnia 27 marca 2003 r. o planowaniu i zagospodarowaniu przestrzennym (Dz. U. z 2024 r. poz. 1130 ze zm.) oraz na podstawie uchwały Nr IV/22/2024 Rady Miasta Kościerzyna z dnia 03 lipca 2024 r. w sprawie przystąpienia do sporządzenia planu ogólnego miasta Kościerzyna.

W opracowaniu uwzględniono wytyczne wynikające z rozporządzenia Ministra Rozwoju i Technologii z dnia 8 grudnia 2023 r. w sprawie projektu planu ogólnego gminy, dokumentowania prac planistycznych w zakresie tego planu oraz wydawania z niego wypisów i wyrysów (Dz. U. z 2023 r. poz. 2758) oraz rozporządzenia Ministra Rozwoju i Technologii z dnia 2 maja 2024 r. w sprawie sposobu wyznaczania granic obszaru uzupełnienia zabudowy w planie ogólnym gminy (Dz. U. z 2024 r. poz. 729).

Plan ogólny jest aktem prawa miejscowego obejmującym cały obszar miasta Kościerzyna. Jest sporządzany w formie danych przestrzennych zawierających informacje o:

- lokalizacji przestrzennej obszaru objętego planem w postaci wektorowej, wraz z atrybutami zawierającymi informacje o akcie,
- lokalizacji przestrzennej stref planistycznych, wraz z atrybutami zawierającymi:
  - wskaźnik maksymalnej nadziemnej intensywności zabudowy,
  - wysokość zabudowy,
  - powierzchnię zabudowy,
  - minimalną powierzchnię biologicznie czynną,
- lokalizacji przestrzennej obszaru zabudowy śródmiejskiej, w ramach gminnych standardów urbanistycznych.

Opracowanie planu ogólnego Miasta Kościerzyna wynika z nowelizacji ustawy o planowaniu i zagospodarowaniu przestrzennym. Celem nowelizacji jest uproszczenie, ujednoczenie i przyspieszenie procedury planistycznej. Służyć ma temu wprowadzenie nowych narzędzi i instytucji w systemie planowania i zagospodarowania przestrzennego.

Plan ogólny zastąpi dotychczasowe obowiązujące studium uwarunkowań i kierunków zagospodarowania przestrzennego miasta Kościerzyna, które zostało przyjęte uchwałą Nr LXVI/515/18 z dnia 29 sierpnia 2018 r. Rady Miasta Kościerzyna.

Plan ogólny będzie aktem prawa miejscowego, którego ustalenia będą wiążące dla miejscowych planów zagospodarowania przestrzennego, jak również dla decyzji o warunkach zabudowy i zagospodarowania terenu.

#### 4.1. Cele planu i zasadnicze rozwiązania przyjęte w planie ogólnym

Obszar planu ogólnego Gminy Miejskiej Kościerzyna dzieli się w sposób rozłączny na strefy planistyczne. Są to wydzielenia, poszczególnych wyróżniających się w przestrzeni miasta obszarów, dla których ustala się katalog dopuszczonych przeznaczeń terenu. Uszczegółowienie przeznaczenia następuje w innym dokumencie planistycznym t.j. miejscowym planie zagospodarowania przestrzennego.

W planie ogólnym gminy miejskiej Kościerzyna do ustalenia stref planistycznych kluczowe było obowiązujące Studium uwarunkowań i kierunków zagospodarowania przestrzennego Miasta Kościerzyna oraz miejscowe plany obowiązujące w granicach administracyjnych Kościerzyny. Plan ogólny ma na celu zapewnienie zrównoważonego rozwoju gminy i harmonijnego zagospodarowania jej przestrzeni.

Przy tworzeniu ustaleń planu ogólnego gminy miejskiej Kościerzyna uwzględniono strukturę sieci osadniczej oraz system powiązań ujęty w modelu struktury funkcjonalno - przestrzennej Miasta Kościerzyna opisany w Strategii Rozwoju Miasta Kościerzyna na lata 2025-2035 poprzez wyznaczenie:

- stref przyrodniczych (SO, SN) i o dużym procencie powierzchni biologicznie czynnej na osi ochrony ciągów korytarzy ekologicznych przebiegających centralnie na kierunku północ-południe;
- strefy komunikacyjnej (SK) na osi zapewniającej sprawność korytarzy transportowych;
- stref gospodarczych i usługowych (SP, SU) we wschodniej części miasta tj.: koncentracji funkcji produkcyjnych i usługowych;
- stref zapewniających możliwość koncentracji i intensyfikacji zabudowy, z dostępem do usług ponadlokalnych (SW, SU) głównie w zachodniej części miasta;
- strefy mieszkaniowe z dostępem do podstawowych usług (SJ, SW, SU).

Każda ze stref ma swój podstawowy profil funkcjonalny oraz może mieć dodatkowy profil funkcjonalny, określający sposób zagospodarowania poszczególnych terenów zgodny z rozporządzeniem w sprawie planu ogólnego.

W planie ogólnym Miasta Kościerzyna wyznaczono następujące strefy planistyczne:

- a) **SW** – strefy wielofunkcyjne z zabudową mieszkaniową wielorodzinną,  
Profil podstawowy: teren zabudowy mieszkaniowej wielorodzinnej, teren usług, teren komunikacji, teren zieleni urządzonej, teren ogrodów działkowych, teren infrastruktury technicznej.  
Profil dodatkowy: teren zabudowy mieszkaniowej jednorodzinnej, teren handlu wielkopowierzchniowego, teren zieleni naturalnej, teren lasu, teren wód.
- b) **SJ** – strefy wielofunkcyjne z zabudową mieszkaniową jednorodziną,  
Profil podstawowy: teren zabudowy mieszkaniowej jednorodzinnej, teren usług, teren komunikacji, teren zieleni urządzonej, teren ogrodów działkowych, teren infrastruktury technicznej.  
Profil dodatkowy: teren zabudowy letniskowej lub rekreacji indywidualnej, teren zieleni naturalnej, teren lasu, teren wód.
- c) **SZ** – strefa wielofunkcyjna z zabudową zagrodową,

Profil podstawowy: teren zabudowy zagrodowej, teren produkcji w gospodarstwach rolnych, teren akwakultury i obsługi rybactwa, teren komunikacji, teren zieleni urządzonej, teren ogrodów działkowych, teren infrastruktury technicznej.

Profil dodatkowy: teren zabudowy letniskowej lub rekreacji indywidualnej, teren zieleni naturalnej, teren lasu, teren wód.

d) **SU** – strefy usługowe,

Profil podstawowy: teren usług, teren komunikacji, teren zieleni urządzonej, teren ogrodów działkowych, teren infrastruktury technicznej.

Profil dodatkowy: teren składów i magazynów, teren elektrowni słonecznej, teren zieleni naturalnej, teren lasu, teren wód.

e) **SP** – strefy gospodarcze,

Profil podstawowy: teren produkcji, teren komunikacji, teren zieleni urządzonej, teren ogrodów działkowych, teren infrastruktury technicznej.

Profil dodatkowy: teren usług, teren zieleni naturalnej, teren lasu, teren wód.

f) **SI** – strefy infrastrukturalne,

Profil podstawowy: teren infrastruktury technicznej, teren komunikacji, teren ogrodów działkowych.

Profil dodatkowy: teren usług, teren produkcji, teren zieleni urządzonej, teren zieleni naturalnej, teren lasu, teren wód.

g) **SN** – strefy zieleni i rekreacji,

Profil podstawowy: teren zieleni urządzonej, teren plaży, teren wód, teren ogrodów działkowych, teren komunikacji, teren infrastruktury technicznej.

Profil dodatkowy: teren usług sportu i rekreacji, teren usług kultury i rozrywki, teren usług handlu detalicznego, teren usług gastronomii, teren usług turystyki, teren usług nauki, teren usług edukacji, teren usług zdrowia i pomocy społecznej, teren ogrodów działkowych, teren zieleni naturalnej.

h) **SC** – strefy cmentarzy,

Profil podstawowy: teren cmentarza, teren komunikacji, teren zieleni urządzonej, teren ogrodów działkowych, teren infrastruktury technicznej.

Profil dodatkowy: teren usług kultu religijnego, teren usług handlu detalicznego, teren zieleni naturalnej, teren lasu, teren wód.

i) **SO** – strefy otwarte,

Profil podstawowy: teren rolnictwa z zakazem zabudowy, teren lasu, teren zieleni naturalnej, teren wód, teren komunikacji, teren ogrodów działkowych, teren infrastruktury technicznej.

Profil dodatkowy: teren elektrowni słonecznej, teren elektrowni geotermalnej, teren elektrowni wodnej, teren zieleni urządzonej.

j) **SK** – strefy komunikacji,

Profil podstawowy: teren autostrady, teren drogi ekspresowej, teren drogi głównej ruchu przyspieszonego, teren drogi głównej, teren komunikacji kolejowej i szynowej, teren komunikacji kolei linowej, teren komunikacji wodnej, teren komunikacji lotniczej, teren obsługi komunikacji, teren ogrodów działkowych, teren infrastruktury technicznej.

Profil dodatkowy: teren drogi zbiorczej, teren usług handlu detalicznego, teren usług gastronomii, teren usług turystyki, teren zieleni urządzonej, teren lasu, teren zieleni naturalnej, teren wód.

Dla każdej z tych stref, z wyjątkiem strefy komunikacji i strefy otwartej określono wartości minimalnego udziału powierzchni biologicznie czynnej, nie mniejsze niż wynika to z przepisów zawartych

w rozporządzeniu w sprawie planu ogólnego w załącznik nr 1 oraz w §2 ust. 3, które ustalają minimalny udział powierzchni biologicznie czynnej, który nie może być mniejszy dla poszczególnych stref niż procent wymieniony w tabeli poniżej.

**Tab. 6. Minimalny udział powierzchni biologicznie czynnej**

<b>SYMBOL LITEROWY</b>	<b>NAZWA STREFY PLANISTYCZNEJ</b>	<b>MIN. UDZIAŁ POW. BIOLOGICZNIE CZYNNEJ</b>
SW	strefa wielofunkcyjna z zabudową mieszkaniową wielorodzinną	30%
SJ	strefa wielofunkcyjna z zabudową mieszkaniową jednorodzinną	30%
SZ	strefa wielofunkcyjna z zabudową zagrodową	30%
SU	strefa usługowa	30%
SP	strefa gospodarcza	20%
SI	strefa infrastrukturalna	20%
SN	strefa zieleni i rekreacji	50%
SC	strefa cmentarzy	30%
SO	strefa otwarta	-
SK	strefa komunikacyjna	-

Jednak w przypadku, gdy obszar strefy planistycznej jest objęty obowiązującymi planami miejscowymi, w strefie tej można określić wartość minimalnego udziału powierzchni biologicznie czynnej niższą niż wynika to z załącznika nr 1 do rozporządzenia, jednak nie niższą niż najwyższa wartość wskaźnika opisującego minimalny udział powierzchni biologicznie czynnej dla terenów wyznaczonych w obowiązujących planach miejscowych, obejmujących obszar strefy.

Dla stref planistycznych SW, SJ, SZ, SU, SP wyznaczono również obowiązkowo wartości:

- maksymalnej nadziemnej intensywności zabudowy,
- maksymalnej wysokości zabudowy,
- maksymalnego udziału powierzchni zabudowy.

#### Obszar uzupełnień zabudowy

Miasto całkowicie pokryte jest planami miejscowymi. W tej sytuacji nie ma zasadniczo potrzeby do wyznaczenia obszaru uzupełnień zabudowy. Jednak ze względu na nieprzewidziane sytuacje (np. stwierdzenia nieważności planu miejscowego) podjęto decyzję o wyznaczeniu takiej strefy w granicach miasta

#### Obszar zabudowy śródmiejskiej

Obszary zabudowy śródmiejskiej to położony w mieście obszar zwartej, dobrze skomunikowanej intensywnej zabudowy mieszkaniowej i usługowej, na którym obowiązują warunki techniczne, jakim powinny odpowiadać budynki i ich usytuowanie jak dla zabudowy śródmiejskiej. Wyznaczenie go w planie ogólnym pozwala na ustalenie w m.p.z.p. powierzchni biologicznie czynnej na poziomie nie mniejszym niż 2/3 wartości tego parametru dla strefy w planie ogólnym. Tym samym łatwiej będzie uzupełnić historyczną strukturę, akcentując unikalny charakter i tożsamość miejsca - centrum miasta Kościerzyna.

W POG Kościerzyna wyznaczono obszar zabudowy śródmiejskiej, który jest tożsamy z obszarem historycznego centrum miasta. Obejmuje tereny dwóch miejscowych planów zagospodarowania przestrzennego centralnej części miasta Kościerzyna „Stare Miasto” oraz terenu zabudowy mieszkaniowo-usługowej położonego między ul. Rzemieślniczą, 8-Marca oraz budynkami zabudowy wielorodzinnej przy ul. Stanisława Staszica.

#### Sposób zaspokojenia zapotrzebowania na nową zabudowę mieszkaniową w POG

Na potrzeby planu ogólnego miasta Kościerzyna wykonano analizę zapotrzebowania na nową zabudowę mieszkaniową zgodnie z zapisami rozporządzenia Ministra Rozwoju i Technologii z dnia 8 grudnia 2023 r. w sprawie projektu planu ogólnego gminy, dokumentowania prac planistycznych w zakresie tego planu oraz wydawania z niego wypisów i wyrysów (Dz. U. z 2023 r. poz. 2758 ze zm.) oraz najnowsze dane udostępniane przez Główny Urząd Statystyczny.

Zapotrzebowanie na nową zabudowę w Kościerzynie wynosi **6 347** osób.

Chłonność na terenach przeznaczonych w obowiązujących planach oraz procedowanym pod zabudowę mieszkaniową, na działkach, które jeszcze nie zostały zabudowane wynosi **18 711 mieszkańców** aż **295%** zapotrzebowanie na nową zabudowę w Kościerzynie.

W gminie miejskiej Kościerzyna pojawia się problem nadwyżki przy zaspokojeniu zapotrzebowania na nową zabudowę do 2043 roku w wysokości co najmniej **165 % wielkości ZAP, to jest dla 10.460 mieszkańców**.

#### **WNIOSEK:**

W gminie miejskiej Kościerzyna możliwe jest wyznaczenie stref planistycznych SW, SJ, SZ jedynie na obszarach, gdzie w obecnie obowiązujących mpzp planowana jest zabudowa o funkcji mieszkaniowej. Istnieje poza tym jeszcze pewna rezerwa dla zabudowy mieszkaniowej w wyznaczonych obszarach uzupełnień zabudowy.

## **5. ANALIZA I OCENA PRZEWIDYWANYCH ZNACZĄCYCH ODDZIAŁYWAŃ NA ŚRODOWISKO I ZABYTKI, ZWIĄZANE Z REALIZACJĄ USTALEŃ PROJEKTU PLANU OGÓLNEGO**

Ustalenia przyjęte w planie ogólnym Gminy Miejskiej Kościerzyna są zgodne z polityką przestrzenną prowadzoną na szczeblu wojewódzkim, a ta z krajową polityką przestrzenną. Wzajemne powiązanie tych dokumentów zapewnia spójne i całościowe kształtowanie przestrzeni.

Wyznaczone strefy planistyczne w planie ogólnym Miasta Kościerzyna dostosowane są do specyfiki tego obszaru. Podział gminy na wspomniane strefy został oparty na istniejącej strukturze funkcjonalno-przestrzennej, kierunkach rozwoju określonych w aktualnym Studium uwarunkowań i kierunków zagospodarowania przestrzennego Miasta Kościerzyna oraz obowiązujących miejscowych planach zagospodarowania przestrzennego, z uwzględnieniem walorów krajobrazowych, wymogów ładu przestrzennego i ochrony środowiska. Ustalenia planu ogólnego Miasta Kościerzyna mają na celu kształtowanie środowiska zgodnie z zasadą zrównoważonego rozwoju .

Na analizowanym obszarze możliwości rozwoju zabudowy są zdeterminowane przez warunki geologiczne, stosunki wodne, w tym również występowanie zagrożeń powodziowych, spadki terenu i morfodynamikę oraz stosunki biotopoklimatyczne, którymi są uwarunkowania fizjograficzne.

Drugą podstawową grupę uwarunkowań tworzą właściwości ekologiczne terenu, czyli rola poszczególnych ekosystemów w funkcjonowaniu środowiska na poziomie lokalnym lub regionalnym.

Kościerzyna to niewielkie miasto liczące niewiele ponad 23 tys. mieszkańców, charakteryzujące się stabilną sytuacją demograficzną. Powierzchnia miasta wynosi ok. 15,86 km<sup>2</sup>, w strukturze miasta dominują tereny zurbanizowane, a zarówno użytki rolne jak i użytki leśne zajmują marginalną powierzchnię gminy

miejskiej. Miasto od południa, zachodu i częściowo od północy otoczone jest Borami Tucholskimi. Kościerzyna posiada bogatą historię, dobrze zachowaną strukturę przestrzenną miasta, zwłaszcza dobrze zachowana jest zwarta dziewiętnastowieczna zabudowa centrum miasta z rynkiem na planie kwadratu.

Przyjęte rozwiązania funkcjonalno-przestrzenne w planie ogólnym uwzględniają uwarunkowania jak i walory krajobrazowe, wymogi ładu przestrzennego, dziedzictwa kulturowego i ochrony środowiska.

Na obszarze, którego dotyczy analiza stanu środowiska, istniejące zagospodarowanie terenu, w dużej mierze przekształcone jest już przez działalność człowieka. Tereny te obejmują obszary zabudowane oraz zagospodarowanie. Nie przewiduje się, by w ramach realizacji niniejszego projektu doszło do znaczących zmian w środowisku. Obowiązujące miejscowe plany zagospodarowania przestrzennego obejmują cały obszar miasta.

Wprowadzenie minimalnej wartości powierzchni biologicznie czynnej pozostawi możliwość przepuszczalności gleb oraz możliwość odprowadzania wód opadowych do wód gruntowych. Zachowanie terenów zielonych, lasów, łąk oraz obszarów wodnych na terenie Gminy Miejskiej Kościerzyna jako stref otwartych oraz stref zieleni i rekreacji, wolnych od zabudowy, będzie oddziaływać korzystnie na środowisko przyrodnicze.

Otwarta przestrzeń bez zabudowy sprzyja zachowaniu naturalnych ekosystemów, co ma korzystny wpływ na zdrowie ludzi oraz dobrostan fauny i flory. Zachowanie obszarów zielonych jest kluczowe dla harmonijnego rozwoju lokalnej społeczności i stanowi ważny krok w kierunku zrównoważonego rozwoju.

### **5.1. Skutki realizacji zapisów projektu planu ogólnego na powierzchnię ziemi**

#### Nowe tereny zabudowane i zurbanizowane

W wyniku intensywności zabudowy ustalonej w obowiązujących miejscowych planach zagospodarowania przestrzennego na terenach przewidzianych dla zabudowy mieszkaniowej, prognozuje się, iż zniszczeniu ulegnie pokrywa glebowa. Następstwem zagęszczenia gruntu spowodowanego pracami budowlanymi może nastąpić zmniejszenie retencji gruntowej, zmniejszenie infiltracji i wzrost odpływu powierzchniowego.

Dotychczasowe zagospodarowanie przestrzenne miasta Kościerzyny w znacznym stopniu pozostaje zgodne z warunkami środowiskowymi. Zabudowa lokalizowana jest głównie na terenach wysoczyzny morenowej, charakteryzujących się korzystnymi parametrami wodno-gruntowymi oraz stabilnym podłożem geologicznym. Pewne odstępstwa od tej zasady w ramach obowiązującego planu miejscowego dotyczą budowy obwodnicy południowej oraz przeznaczenia obszarów w rejonie jeziora Wierzysko pod funkcje produkcyjno-usługowe częściowo na glebach organicznych. Należy podkreślić, iż większość terenów podmokłych i przyrodniczo cennych została wyłączona z zabudowy, co umożliwi ich niezakłócone funkcjonowanie ekologiczne.

W planie ogólnym obszary gruntów zmeliorowanych znajdują się w strefach SO – strefa otwarta oraz strefach zieleni i rekreacji SN. Na terenach leśnych w planie wyznaczono strefy otwarte oraz strefy zieleni i rekreacji

Na obszarze miasta Kościerzyna nie występują grunty rolne, łąki i pastwiska klasy III.

Nie przewiduje się występowania ponadnormatywnego negatywnego oddziaływania na powierzchnię ziemi w efekcie realizacji polityki przestrzennej zgodnie z ustaleniami planu ogólnego Miasta Kościerzyna.

## **5.2. Wpływ realizacji zapisów projektu planu ogólnego na wody powierzchniowe i podziemne**

Ustalenia w planie ogólnym nie zawierają konkretnych zasad dotyczących ochrony wód podziemnych i powierzchniowych. Jednak poprzez wyznaczenie odpowiednich stref, dostosowanych do istniejących warunków hydrograficznych plan zapewnia ochronę zasobów wód powierzchniowych, jak i podziemnych. Zachowano w możliwie maksymalnym zakresie tereny podmokłe oraz o płytkim występowaniu wód gruntowych (głównie rejon doliny rzeki Bibrowej i południowa część miasta).

Szczegółowe ustalenia sposobu odprowadzania ścieków bytowych, komunalnych i przemysłowych powinny znaleźć się w zapisach miejscowych planów zagospodarowania przestrzennego, aby zapewnić ochronę gruntów przed zanieczyszczeniem.

Ustalenia planu ogólnego uwzględniają lokalizację ujęć wody oraz nie kolidują z zapisami zawartymi w przepisach odrębnych zawierającymi zakazy i nakazy dotyczące stref ochronnych ujęć wody.

Nie przewiduje się występowania ponadnormatywnego negatywnego oddziaływania na środowisko wodne w efekcie realizacji ustaleń projektu planu ogólnego Miasta Kościerzyna.

## **5.3. Wpływ realizacji zapisów projektu planu ogólnego na obszary występowania złóż kopalin**

Na terenie opracowania nie występują udokumentowane złoża surowców naturalnych.

## **5.4. Wpływ realizacji zapisów projektu planu ogólnego na zagrożenia ruchami masowymi oraz na zagrożenia powodzią**

Na podstawie danych SOPO Państwowego Instytutu Geologicznego stwierdzono, że na terenie miasta Kościerzyna nie występują tereny zagrożone ruchami masowymi.

Na terenie miasta obszary zagrożone powodzią występują w sąsiedztwie jeziora Wierzysko i rzeki Wierzyca. Na obszarach szczególnego zagrożenia powodzią, zarówno o wysokim (10% raz na 10 lat) jak i średnim (1% raz na 100 lat) prawdopodobieństwie wystąpienia powodzi, nie znajdują się żadne zabudowania.

Na obszarach szczególnego zagrożenia powodzią wyznaczono strefy otwarte (SO). W ich otoczeniu przewidziano strefy wielofunkcyjne z zabudową jednorodziną (SJ), charakteryzujące się wyższym wskaźnikiem powierzchni biologicznie czynnej.

Nie przewiduje się, aby realizacja projektu planu ogólnego mogła w jakikolwiek sposób oddziaływać na powyższe zagadnienia.

## **5.5. Wpływ realizacji zapisów projektu planu ogólnego na faunę i florę oraz na różnorodność biologiczną**

Za stan ochrony zasobów przyrodniczych na terenie miasta odpowiadają przede wszystkim obowiązujące formy ochrony przyrody oraz miejscowe plany zagospodarowania przestrzennego, które ukierunkowane są na wyłączenie spod zabudowy obszarów cennych przyrodniczo. Miasto Kościerzyna w całości objęte jest obowiązującymi planami miejscowymi.

Najważniejsze powiązania przyrodnicze w skali ponadlokalnej tworzą jezioro Wierzysko i rzeka Wierzyca, zapewniające łączność z Pojezierzem Kaszubskim i Kaszubskim Parkiem Krajobrazowym. W skali lokalnej kluczowe znaczenie mają korytarze ekologiczne doliny rzeki Bibrowej oraz jezior Gałęźne i Kapliczne.

Uzupełnia je sieć mniejszych elementów przyrodniczych – podmokłości, torfowisk, zieleńców, szuwarów i licznych oczek wodnych pełniących funkcje ekologiczne i retencyjne.

Znaczącą rolę w utrzymaniu różnorodności biologicznej pełni korytarz ekologiczny doliny rzeki Bibrowej, który został jednak w znacznym stopniu pofragmentowany przez obiekty liniowe, takie jak linie kolejowe czy drogi szybkiego ruchu. W ramach działań kompensacyjnych, podczas budowy obwodnicy południowej (przecinającej wspomniany korytarz przyrodniczy), wykonano pojedyncze przepusty na ciek wodny, uzupełnione o ogrodzenia naprowadzające dla płazów i gadów.

Projekt planu ogólnego przewiduje utrzymanie kluczowych elementów systemu przyrodniczego miasta poprzez zachowanie ograniczenia zabudowy terenów cennych przyrodniczo. W granicach opracowania zachowany zostaje korytarz ekologiczny w dolinie rzeki Bibrowej oraz jeziora Wierzysko, którego rola w utrzymaniu różnorodności biologicznej jest fundamentalna.

Kluczowym elementem ochrony środowiska w gminie jest zachowanie ciągłości ekologicznej poprzez wyznaczenie stref otwartych (SO), obejmujących m.in. tereny rolne, leśne, obszary zieleni naturalnej oraz wody powierzchniowe. Strefy te pełnią istotną funkcję w utrzymaniu spójności lokalnych ekosystemów – umożliwiają migrację gatunków, przeciwdziałają fragmentacji siedlisk oraz ograniczają negatywne skutki urbanizacji.

Realizacja projektu planu ogólnego nie wpłynie w sposób znaczący na faunę, florę czy różnorodność biologiczną. Potencjalne zmiany będą występować tylko lokalnie w miejscach faktycznego przekształcenia użytkowania, terenów wyznaczonych pod nową zabudowę.

*Przy wdrażaniu zapisów planu ogólnego należy uwzględnić przepisy dotyczące ochrony gatunków roślin, zwierząt i grzybów tj. rozporządzenie Ministra Środowiska z dnia 9 października 2014 r. w sprawie ochrony gatunkowej roślin (Dz. U. 2014 poz. 1409), Rozporządzenie Ministra Środowiska z dnia 28 grudnia 2016 r. w sprawie ochrony gatunkowej zwierząt (Dz. U. 2016 poz. 2183 i 2020, poz. 26), rozporządzenia Ministra Środowiska z dnia 16 października 2014 r. w sprawie ochronie gatunkowej grzybów (Dz. U. 2014 poz. 1408) oraz ustawy z dnia 21 sierpnia 1997 r. o ochronie zwierząt (t.j. Dz. U. 2013 r. poz. 856 z póź. zm.).*

## **5.6. Wpływ realizacji zapisów projektu planu ogólnego na warunki klimatu lokalnego**

Nie przewiduje się, aby realizacja zapisów projektu planu ogólnego wpłynęła na warunki klimatu lokalnego.

## **5.7. Skutki realizacji zapisów projektu planu ogólnego na obszary chronione oraz na obszar Natura 2000 oraz integralność tego obszaru**

W granicach miasta Kościerzyna znajdują się następujące formy ochrony przyrody w rozumieniu art. 6 ust. 1 ustawy z dnia 16 kwietnia 2004 r. o ochronie przyrody (t.j. Dz.U. z 2024 r. poz. 1478 ze zm.):

- **Rezerwat przyrody Strzelnica;**
- **193 pomniki przyrody.**

➤ Bezpośrednio przy południowej granicy miasta znajdują się następujące powierzchniowe formy ochrony przyrody:

- Obszar Natura 2000 Bory Tucholskie PLB220009;
- Obszar Natura 2000 Leniec nad Wierzycą PLH220073;
- Użytek ekologiczny Księża Łąki.

Rezerwat przyrody „Strzelnica” obejmuje wyłącznie teren leśny.

W planie ogólnym na obszarze Rezerwatu przyrody Strzelnica podlegającego prawnej ochronie przyrody wyznaczono strefę otwartą z zakazem zabudowy.

Prognozowane skutki realizacji planu ogólnego pozostaną bez wpływu na obiekty chronione na podstawie przepisów ochrony środowiska i przyrody w tym na obszary Natura 2000 i nie spowodują niekorzystnego oddziaływania na funkcjonowanie powiązań przyrodniczych z obszarami chronionymi położonymi w szerszym sąsiedztwie.

Nie przewiduje się, aby realizacja zapisów projektu planu ogólnego miała negatywnie oddziaływać na prawne formy ochrony przyrody, ustanowione na mocy ustawy o ochronie przyrody z 16 kwietnia 2004 r. (t.j. Dz.U. 2024 poz. 1478) oraz na obszar Natura 2000, a także integralność tego obszaru.

#### **5.8. Wpływ realizacji zapisów projektu planu ogólnego na walory krajobrazowe, dziedzictwo kulturowe i zabytki oraz dobra kultury współczesnej**

W granicach miasta Kościerzyna wyróżnić można trzy typy krajobrazu, biorąc pod uwagę zarówno stopień przekształcenia jak i genezę:

Krajobraz naturalny terenów leśnych - występuje na niewielkich obszarach w północnej części gminy. Stanowią go lasy w zasadzie w większości występujące poza obszarem miasta, na terenie Borów Tucholskich za zachodnią i południową granicą. Krajobraz ten w najbliższym otoczeniu obszaru opracowania charakteryzuje się m.in. zróżnicowaną rzeźbą terenu (liczne pagórki wpływające na odbiór wizualny).

Krajobraz naturalny i seminaturalny - obszarów związanych ze zbiorowiskami wodnymi – częściowo przekształcony, obejmuje m.in. główne osie połączeń ekologicznych w mieście (dolina rzeki Wierzycy i rzeki Bibrowej). Zazwyczaj są to obszary o niewielkich deniwelacjach, których walory wizualne wyróżniają się na tle kontrastujących z nimi terenów intensywnej zabudowy miejskiej. Poza rejonem jeziora Wierzysko, krajobraz ten został w znacznym stopniu przekształcony w wyniku postępujących procesów antropizacji, takich jak budowa obwodnicy miasta czy zabudowa w bezpośrednim sąsiedztwie terenów podmokłych, jezior i cieków wodnych.

Krajobraz antropogeniczny zabudowy miejskiej, w tym zabudowy zabytkowego centrum Kościerzyny – występuje głównie w północnej i centralnej (zabytkowy układ urbanistyczny) części obszaru. Zabytkowy układ miasta zachował się do dzisiaj w niezmienionej formie. Wyraźnie widoczne są średniowieczne granice działek oraz charakterystyczna siatka ulic.

Zabytkowy układ miasta zachował się do dzisiaj w niezmienionej formie. Wyraźnie widoczne są średniowieczne granice działek oraz charakterystyczna siatka ulic. Został on wpisany do rejestru zabytków Województwa Pomorskiego zgodnie z decyzją nr KL.VI/0138/78 z dnia 25.09.1978 r., numer w rejestrze 925, w którego skład wchodzi następujące strefy: rezerwat krajobrazu kulturowego; strefa konserwacji urbanistycznej; strefa restauracji urbanistycznej. Dodatkowo, wokół „układu urbanistycznego miasta Kościerzyny” ustanowiono strefy ochrony konserwatorskiej otoczenia: strefę ograniczenia gabarytu oraz strefę ochrony krajobrazu. Ponadto, cały obszar chroniony jest również obowiązującymi miejscowymi planami zagospodarowania przestrzennego, regulującymi układ i charakterystykę zabudowy na tym terenie.

Projekt Audytu krajobrazowego województwa pomorskiego jest w trakcie sporządzania. Dokument jest obecnie przed procesem opiniowania i konsultacji społecznych przez odpowiednie instytucje i lokalne samorządy, zgodnie z art. 38b ustawy z dnia 27 marca 2003 roku o pizp. Na terenie miasta Kościerzyna nie zostały wyznaczone żadne krajobrazy priorytetowe, ani projektowane formy ochrony przyrody lub zabytków.

Ustalenia planu ogólnego umożliwiają dalszą ochronę zabytków znajdujących się na terenie miasta Kościerzyna. Realizacja zapisów projektu planu ogólnego nie spowoduje obniżenia walorów krajobrazowych obszaru.

W związku z powyższym nie przewiduje się występowania skutków realizacji zapisów projektu planu ogólnego na walory krajobrazowe, dziedzictwo kulturowe i zabytki oraz dobra kultury współczesnej.

### **5.9. Przewidywane transgraniczne oddziaływanie na środowisko skutków zapisów projektu planu ogólnego**

Nie przewiduje się możliwości wystąpienia transgranicznych oddziaływań na środowisko w wyniku zapisów projektu planu ogólnego.

### **5.10. Wpływ realizacji zapisów projektu planu ogólnego na zdrowie ludzi**

Przewidywane jest niewielkie zwiększenie rozmiarów emisji zanieczyszczeń oraz warunków klimatu akustycznego, wiążące się z funkcjonowaniem nowych obszarów zabudowy. Stan czystości powietrza może nieznacznie się pogorszyć w stosunku do stanu istniejącego. Zmiany te nie powinny spowodować pogorszenia warunków życia mieszkańców.

Na terenie miasta Kościerzyna funkcjonuje jeden Główny Punkt Zasilania, zlokalizowany we wschodniej części obszaru opracowania. W GPZ transformowana jest energia z napięcia 110 kV na 15 kV, rozdzielająca prąd na obszar miasta i częściowo sąsiadujące gminy. Dwie linie elektroenergetyczne 110 kV przebiegające z kierunku Nowego Klincza i jedna z kierunku od GPZ Sierakowice. Wzdłuż obwodnicy oraz północnej granicy miasta planowana jest nowa linia, która ma stanowić połączenie z nowym GPZ przy węźle zachód obwodnicy miasta.

Dla napowietrznych linii elektroenergetycznych obowiązują pasy ochrony funkcyjnej o szerokości 40 m (po 20 m od osi linii) dla linii WN 110 kV oraz 14 m (po 7 m od osi linii) dla linii SN 15 kV.

W 2023 r. na terenie województwa pomorskiego przeprowadzono pomiary pól elektromagnetycznych zgodnie z obowiązującymi przepisami. Dopuszczalny poziom dla badanych częstotliwości wynosi 28 V/m. W Kościerzynie funkcjonują dwa punkty pomiarowe: przy ul. Klasztornej (1,18 V/m) oraz przy ul. Kartuskiej (wynik poniżej progu oznaczalności). Średni poziom w województwie wyniósł 0,89 V/m, co potwierdza, że wartości w granicach miasta są znacznie niższe od normy.

Realizacja projektu planu ogólnego nie wpłynie w sposób negatywny na zdrowie ludzi.

## **6. SPOSOBY ZAPOBIEGANIA, OGRANICZANIA LUB KOMPENSACJI PRZYRODNICZEJ NEGATYWNYCH ODDZIAŁYWAŃ NA ŚRODOWISKO, W TYM NA OBSZAR NATURA 2000, ORAZ INTEGRALNOŚĆ TEGO OBSZARU WYNIKAJĄCYCH Z REALIZACJI PLANU OGÓLNEGO**

Zapisy projektu planu ogólnego ustalają działania i zasady zagospodarowania mające na celu zminimalizowanie niekorzystnych skutków jego realizacji, ochronę, zachowanie walorów i zasobów środowiska przyrodniczego i krajobrazu, jak również kształtowanie odpowiednich warunków życia mieszkańców. Dla zapewnienia prawidłowego funkcjonowania środowiska przyrodniczego i utrzymania zróżnicowania biotycznego oraz dla kształtowania prawidłowych, ekologicznych warunków życia.

Projekt planu ogólnego Gminy Miejskiej Kościerzyna w zakresie ochrony przyrody, walorów krajobrazowych i dziedzictwa kulturowego jest zgodny z obowiązującymi przepisami odrębnymi i w sposób wystarczający zapewnia zachowanie i ochronę tych walorów. Dotyczy to zarówno obiektów, które są obecnie objęte różnymi formami ochrony jak i obiektów cennych z punktu widzenia zachowania przyrody, walorów krajobrazowych oraz dziedzictwa kulturowego, które nie są objęte formalnie ochroną. Projekt planu ogólnego Gminy Miejskiej Kościerzyna realizuje zasadę zrównoważonego rozwoju obejmującą zarówno środowisko przyrodnicze jak i elementy społeczno-gospodarcze.

Poniżej proponowane środki łagodzące zapobiegające niekorzystnemu oddziaływaniu na poszczególne elementy środowiska:

**- w celu ochrony powietrza:**

- preferowanie budownictwa energooszczędnego oraz stosowanie alternatywnych źródeł energii – kolektory słoneczne, pompy ciepła i instalacje z odzyskiem ciepła,
- wyeliminowanie stosowania paliw stałych w paleniskach indywidualnych;

**- w celu ochrony powierzchni ziemi:**

- zabezpieczanie urodzajnej warstwy gleby podczas prac budowlanych,
- na terenach stoków doliny należy minimalizować udział sztucznych nawierzchni szczelnych, stosować nawierzchnie półprzepuszczalne, lub przepuszczalne umożliwiające infiltrację wód;

**- w celu ochrony wód powierzchniowych i podziemnych**

- retencjonowanie wód opadowych do celów gospodarczych (oczka wodne, zbiorniki wodne),
- ograniczenie możliwości formowania spływów powierzchniowych bezpośrednio do wód powierzchniowych,
- zachowanie większej powierzchni biologicznie czynnej, jako obszaru zasilania wód podziemnych,

**- w celu ochrony przed hałasem**

- modernizacja dróg, naprawa nawierzchni,
- wprowadzanie wzdłuż dróg pasów zadrzewień,
- stosowanie nawierzchni cichobieżnych typu COLFOST, zwłaszcza na drogach ponadlokalnych, co pozwoli ograniczyć hałas o kilka dB (3-4 dB).

**- w celu zachowania różnorodności biologicznej**

- zachowanie większej powierzchni biologicznie czynnej pokrytej roślinnością na terenach przeznaczonych pod zabudowę;
- wprowadzanie pasów zadrzewień i zakrzewień przez tereny zabudowy, jako potencjalne miejsca lęgowe ptaków.

**- w celu ochrony zdrowia i życia zwierząt:**

- przy realizacji inwestycji drogowych należy uwzględnić przede wszystkim zachowanie ciągłości przestrzennej i spójności poszczególnych elementów wyznaczonej osnowy ekologicznej gminy, w szczególności korytarzy ekologicznych; budowę przejść dla zwierząt nad (pod) trasami komunikacyjnymi o większym natężeniu ruchu;
- zachowanie terenów zielonych, dolesianie gruntów i dodatkowe obsadzenia wzdłuż cieków i w obniżeniach dolinnych, co buduje i uzupełnia sieć ekologiczną (korytarze ekologiczne), umożliwiając zwierzętom swobodne migracje;

Ustalenia projektu planu ogólnego nie spowodują pogorszenia stanu siedlisk przyrodniczych ani siedlisk gatunków roślin i zwierząt, a także nie wpłyną negatywnie na obszary Natura 2000 ani ich integralność.

## **7. ROZWIĄZANIA ALTERNATYWNE DO ROZWIĄZAŃ ZAWARTYCH W PROJEKCIE PLANU OGÓLNEGO**

Plan ogólny zastąpi dotychczasowe obowiązujące studium uwarunkowań i kierunków zagospodarowania przestrzennego miasta Kościerzyna, które zostało przyjęte Uchwałą Nr LXVI/515/18 z dnia 29 sierpnia 2018 r. Rady Miasta Kościerzyna.

Plan ogólny będzie aktem prawa miejscowego, którego ustalenia będą wiążące dla miejscowych planów zagospodarowania przestrzennego, jak również dla decyzji o warunkach zabudowy i zagospodarowania terenu.

W planie ogólnym Gminy Miejskiej Kościerzyna do ustalenia stref planistycznych kluczowe było obowiązujące Studium uwarunkowań i kierunków zagospodarowania przestrzennego Miasta Kościerzyna oraz miejscowe plany obowiązujące na terenie miasta. Proponowany w projekcie planu ogólnego układ stref planistycznych został zaprojektowany w taki sposób, aby zminimalizować potencjalne negatywne oddziaływania na środowisko.

Na etapie opracowywania projektu dokumentu przeanalizowano możliwe alternatywy, uwzględniając również zgłoszone wnioski dotyczące zmian w zagospodarowaniu przestrzennym gminy miejskiej. Ostatecznie uznano, że przedstawione rozwiązanie jest najbardziej optymalne.

## **8. PROPOZYCJE DOTYCZĄCE PRZEWIDYWANYCH METOD ANALIZY SKUTKÓW REALIZACJI POSTANOWIEŃ PROJEKTU PLANU OGÓLNEGO ORAZ CZĘSTOTLIWOŚCI JEJ PRZEPROWADZANIA**

Za najistotniejsze z punktu widzenia ochrony środowiska, należy uznać monitorowanie w zakresie:

- kontrola stanu jakościowego wód podziemnych oraz powierzchniowych (proponowane prowadzenie badań 2 razy w roku);
- pomiarów poziomów hałasu w obrębie wyznaczonych obszarów rozwoju o charakterze wielofunkcyjnym, zlokalizowanych w zasięgu bardziej ruchliwych odcinków dróg oraz emisji zanieczyszczeń gazowych i pyłowych do powietrza (proponowane częstotliwość pomiarów - 2 razy w roku);
- obserwacji stanu powierzchni biologicznie czynnej i nasadzeń zieleni (raz na 5 lat);
- inwentaryzacji gatunków fauny i flory dotychczas występujących na tym obszarze.

Bardzo ważna jest również postawa obywateli, którzy powinni reagować natychmiastową interwencją w przypadku wystąpienia uciążliwości.

## 9. STRESZCZENIE W JĘZYKU NIESPECJALISTYCZNYM

Przedmiotem niniejszego opracowania jest prognoza oddziaływania na środowisko projektu planu ogólnego Gminy Miejskiej Kościerzyna. Projekt planu ogólnego został przygotowany przez zespół projektowy Biura Urbanistycznego PPP sp. z o.o. w Gdańsku.

### Podstawa prawna

Podstawą sporządzenia planu ogólnego jest uchwała Nr IV/22/24 z dnia 3 lipca 2024 roku w sprawie przystąpienia do sporządzenia planu ogólnego miasta Kościerzyna.

Podstawę prawną wykonania prognozy oddziaływania na środowisko projektu przedmiotowego planu ogólnego stanowi art. 46 oraz art. 51 ustawy z dnia 03.10.2008 r. o udostępnianiu informacji o środowisku i jego ochronie, udziale społeczeństwa w ochronie środowiska oraz o ocenach oddziaływania na środowisko (tekst jednolity Dz. U. z 2024 r., poz. 1112).

### Cel opracowania

Niniejsza prognoza w myśl wyżej przywołanego art. 46 stanowi jeden z etapów przeprowadzenia strategicznej oceny oddziaływania na środowisko.

W planie ogólnym Gminy Miejskiej Kościerzyna wyznaczono strefy planistyczne dostosowane do specyfiki tego obszaru. Podział gminy na wspomniane strefy oparto na istniejącej strukturze funkcjonalno-przestrzennej: na kierunkach rozwoju określonych w aktualnym Studium uwarunkowań i kierunków zagospodarowania przestrzennego Gminy Miejskiej Kościerzyna oraz obowiązujących miejscowych planach zagospodarowania przestrzennego. Obowiązujące miejscowe plany zagospodarowania przestrzennego obejmują cały obszar miasta.

### Strefy planistyczne w planie ogólnym

Plan ogólny jest aktem prawa miejscowego obejmującym cały obszar miasta Kościerzyna. Jest sporządzany w formie danych przestrzennych zawierających informacje o:

- lokalizacji przestrzennej obszaru objętego planem w postaci wektorowej, wraz z atrybutami zawierającymi informacje o akcie,
- lokalizacji przestrzennej stref planistycznych, wraz z atrybutami zawierającymi: maksymalny wskaźnik intensywności zabudowy, maksymalną wysokość zabudowy, maksymalny udział powierzchni zabudowy, minimalny udział powierzchni biologicznie czynnej, w ramach gminnych standardów urbanistycznych.

Plan ogólny zastąpi dotychczasowe obowiązujące studium uwarunkowań i kierunków zagospodarowania przestrzennego miasta Kościerzyna, które zostało przyjęte uchwałą Nr LXVI/515/18 z dnia 29 sierpnia 2018 r. Rady Miasta Kościerzyna.

Obszar planu ogólnego Gminy Miejskiej Kościerzyna dzieli się w sposób rozłączny na strefy planistyczne. Są to wydzielenia poszczególnych wyróżniających się w przestrzeni miasta obszarów, dla których ustala się katalog dopuszczonych przeznaczeń terenu. Uszczegółowienie przeznaczenia następuje w innym dokumencie planistycznym t.j. miejscowym planie zagospodarowania przestrzennego.

W planie ogólnym Gminy Miejskiej Kościerzyna wyznaczono następujące strefy planistyczne:

- a) SW – strefy wielofunkcyjne z zabudową mieszkaniową wielorodzinną,
- b) SJ – strefy wielofunkcyjne z zabudową mieszkaniową jednorodzinną,
- c) SU – strefy usługowe,
- d) SZ – strefy wielofunkcyjne z zabudową zagrodową,
- e) SP – strefy gospodarcze,
- f) SI – strefy infrastrukturalne,

- g) SN – strefy zieleni i rekreacji,
- h) SC – strefy cmentarzy,
- i) SO – strefy otwarte,
- j) SK – strefy komunikacji.

Każda ze stref ma swój podstawowy profil funkcjonalny oraz może mieć dodatkowy profil funkcjonalny, określający sposób zagospodarowania poszczególnych terenów zgodny z rozporządzeniem w sprawie planu ogólnego.

Dla każdej z tych stref, z wyjątkiem strefy komunikacji i strefy otwartej określono wartości minimalnego udziału powierzchni biologicznie czynnej, nie mniejsze niż wynika to z przepisów zawartych w rozporządzeniu w sprawie planu ogólnego w Załącznik nr 1 oraz w §2 ust. 3. Jednak w przypadku, gdy obszar strefy planistycznej jest objęty obowiązującymi planami miejscowymi, w strefie tej można określić wartość minimalnego udziału powierzchni biologicznie czynnej niższą niż wynika to z załącznika nr 1 do rozporządzenia, jednak nie niższą niż najwyższa wartość wskaźnika opisującego minimalny udział powierzchni biologicznie czynnej dla terenów wyznaczonych w obowiązujących planach miejscowych, obejmujących obszar strefy.

#### Charakterystyka obszaru Gminy Miejskiej Kościerzyna, uwarunkowania i zagrożenia środowiskowe

Kościerzyna to niewielkie miasto liczące niewiele ponad 23 tys. mieszkańców, charakteryzujące się stabilną sytuacją demograficzną. Powierzchnia miasta wynosi ok. 15,86 km<sup>2</sup>, w strukturze miasta dominują tereny zurbanizowane, a zarówno użytki rolne jak i użytki leśne zajmują marginalną powierzchnię gminy miejskiej. Miasto od południa, zachodu i częściowo od północy otoczone jest Borami Tucholskimi. Kościerzyna posiada bogatą historię, dobrze zachowaną strukturę przestrzenną miasta, zwłaszcza dobrze zachowana jest zwarta dziewiętnastowieczna zabudowa centrum miasta z rynkiem na planie kwadratu.

Zabytkowy układ miasta zachował się do dzisiaj w niezmienionej formie. Wyraźnie widoczne są średnio-wieczne granice działek oraz charakterystyczna siatka ulic. Został on wpisany do rejestru zabytków Województwa Pomorskiego zgodnie z decyzją nr KL.VI/0138/78 z dnia 25.09.1978 r., numer w rejestrze 925, w którego skład wchodzi następujące strefy: rezerwat krajobrazu kulturowego; strefa konserwacji urbanistycznej; strefa restauracji urbanistycznej. Dodatkowo, wokół „układu urbanistycznego miasta Kościerzyny” ustanowiono strefy ochrony konserwatorskiej otoczenia: strefę ograniczenia gabarytu oraz strefę ochrony krajobrazu. Ponadto, cały obszar chroniony jest również obowiązującymi miejscowymi planami zagospodarowania przestrzennego, regulującymi układ i charakterystykę zabudowy na tym terenie.

Ustalenia planu ogólnego umożliwiają dalszą ochronę zabytków znajdujących się na terenie miasta Kościerzyna. Realizacja zapisów projektu planu ogólnego nie spowoduje obniżenia walorów krajobrazowych obszaru.

Miasto Kościerzyna położone jest na Kaszubach w granicach Pojezierza Kaszubskiego w krainie nazywanej Szwajcarią Kaszubską. Ukształtowanie terenu w granicach Kościerzyny jest dość zróżnicowane, teren jest pagórkowaty, z obniżeniem terenu w dolinie rzeki Bibrowej, przepływającej przez centrum miasta, wraz z współistniejącymi jeziorami. Tereny leśne znajdują się głównie w północno-zachodniej i południowej części miasta, ale stanowią niewielki obszar. Dodatkowo zadrzewienia zlokalizowane są w okolicy jezior Gałęźne i Wierzysko. W zurbanizowanej tkance miejskiej znajdują się także tereny zieleni urządzonej: Park przy ul. Józefa Wybickiego, Park przy ul. 8 Marca i ul. Piechowskiego, Park przy Urzędzie Miasta oraz Park przy ul. Wojska Polskiego i ul. Dworcowej. Główny układ komunikacyjny miasta opiera się na drodze krajowej nr 20, tworzącej obwodnicę Kościerzyny, drogach wojewódzkich nr 211 w kierunku Łeby i autostrady A1 oraz nr 214 w kierunku Gdańska oraz linii kolejowych nr 201 relacji Nowa Wieś Wielka - Gdynia Port i nr 211 relacji Chojnice Kościerzyna.

Najważniejsze powiązania przyrodnicze w skali ponadlokalnej tworzą jezioro Wierzysko i rzeka Wierzyca, zapewniające łączność z Pojezierzem Kaszubskim i Kaszubskim Parkiem Krajobrazowym. W skali lokalnej duże znaczenie mają korytarze ekologiczne doliny rzeki Bibrowej oraz jezior Gałęźne i Kapliczne. Uzupełnia je sieć mniejszych elementów przyrodniczych – podmokłości, torfowisk, zieleńców, szuwarów i licznych oczek wodnych pełniących funkcje ekologiczne i retencyjne.

Na terenach leśnych w planie wyznaczono strefy otwarte oraz strefy zieleni i rekreacji.

Projekt planu ogólnego przewiduje utrzymanie kluczowych elementów systemu przyrodniczego miasta poprzez zachowanie ograniczenia zabudowy terenów cennych przyrodniczo. W granicach opracowania zachowany zostaje korytarz ekologiczny w dolinie rzeki Bibrowej oraz jeziora Wierzysko, którego rola w utrzymaniu różnorodności biologicznej jest fundamentalna.

Na podstawie danych SOPO Państwowego Instytutu Geologicznego stwierdzono, że na terenie miasta Kościerzyna nie występują tereny zagrożone ruchami masowymi.

Na terenie miasta obszary zagrożone powodzią występują w sąsiedztwie jeziora Wierzysko i rzeki Wierzyca. Na obszarach szczególnego zagrożenia powodzią, zarówno o wysokim (10% raz na 10 lat) jak i średnim (1% raz na 100 lat) prawdopodobieństwie wystąpienia powodzi, nie znajdują się żadne zabudowania.

Na obszarach szczególnego zagrożenia powodzią wyznaczono strefy otwarte (SO). W ich otoczeniu przewidziano strefy wielofunkcyjne z zabudową jednorodzinną(SJ), charakteryzujące się wyższym wskaźnikiem powierzchni biologicznie czynnej.

W granicach miasta Kościerzyna znajdują się następujące formy ochrony przyrody w rozumieniu art. 6 ust. 1 ustawy z dnia 16 kwietnia 2004 r. o ochronie przyrody (t.j. Dz.U. z 2024 r. poz. 1478 ze zm.):

- Rezerwat przyrody Strzelnica;
- 193 pomniki przyrody.

Rezerwat przyrody „Strzelnica” obejmuje wyłącznie teren leśny.

W planie ogólnym na obszarze Rezerwatu przyrody Strzelnica podlegającego prawnej ochronie przyrody wyznaczono strefę otwartą z zakazem zabudowy.

### Podsumowanie

Ustalenia przyjęte w planie ogólnym gminy Miejskiej Kościerzyna są zgodne z polityką przestrzenną prowadzoną na szczeblu wojewódzkim, a ta z krajową polityką przestrzenną. Wzajemne powiązanie tych dokumentów zapewnia spójne i całościowe kształtowanie przestrzeni. Wejście w życie planu ogólnego ureguje rozwiązania funkcjonalno-przestrzenne i zasady zagospodarowania, z uwzględnieniem walorów krajobrazowych, wymogów ładu przestrzennego i ochrony środowiska.

Przyjęte rozwiązania funkcjonalno-przestrzenne w planie ogólnym uwzględniają uwarunkowania jak i walory krajobrazowe, wymogi ładu przestrzennego, dziedzictwa kulturowego i ochrony środowiska.

Na obszarze, którego dotyczy analiza stanu środowiska, istniejące zagospodarowanie terenu, w dużej mierze przekształcone jest już przez działalność człowieka. Tereny te obejmują obszary zabudowane oraz zagospodarowane. Nie przewiduje się, by w ramach realizacji niniejszego projektu doszło do znaczących zmian w środowisku. Obowiązujące miejscowe plany zagospodarowania przestrzennego obejmują cały obszar miasta. Wprowadzenie minimalnej wartości powierzchni biologicznie czynnej pozostawi możliwość przepuszczalności gleb oraz możliwość odprowadzania wód opadowych do wód gruntowych. Zachowanie terenów zielonych, lasów, łąk, wód na obszarze Gminy Miejskiej Kościerzyna jako strefy otwartej, wolnej od zabudowy będzie oddziaływać pozytywnie pod względem przyrodniczym.

Otwarta przestrzeń bez zabudowy sprzyja zachowaniu naturalnych ekosystemów, co ma korzystny wpływ na zdrowie ludzi oraz dobrostan fauny i flory. Zachowanie obszarów zielonych jest kluczowe dla harmonijnego rozwoju lokalnej społeczności i stanowi ważny krok w kierunku zrównoważonego rozwoju. Na etapie opracowywania projektu dokumentu przeanalizowano możliwe alternatywy, uwzględniając również zgłoszone wnioski dotyczące zmian w zagospodarowaniu przestrzennym gminy. Ostatecznie uznano, że przedstawione rozwiązanie jest najbardziej optymalne.

Podsumowując realizacja projektu planu ogólnego, będącego przedmiotem niniejszej oceny nie spowoduje istotnego przekształcenia komponentów środowiska przyrodniczego i jego funkcjonowania. Prognozowane skutki realizacji planu ogólnego pozostaną bez wpływu na obiekty chronione na podstawie przepisów ochrony środowiska i przyrody w tym na obszary Natura 2000 i nie spowodują niekorzystnego oddziaływania na funkcjonowanie powiązań przyrodniczych z obszarami chronionymi położonymi w dalszym sąsiedztwie.