
KOŚCIERZYNA

PROGNOZA ODDZIAŁYWANIA NA ŚRODOWISKO

na potrzeby miejscowego planu zagospodarowania
przestrzennego w rejonie terenów Jeziora
Wierzysko
i ulicy Klasztornej pomiędzy obwodnicą miasta oraz
południową i zachodnią granicą miasta w
Kościerzynie

ROK ZAŁOŻENIA 1989

BIURO UL. GROTTGERA 26/3 · 80-311 GDAŃSK
spółka z o.o. TEL./FAX (48)(58) 554-84-40 

URBANISTYCZNE

NIP 584-020-36-47 REGON 008049023
KRS 0000093085 KAPITAŁ ZAKŁADOWY 84.000 zł
Tel/fax (58) 554-84-40 tel. (58) 520-92-22, 520-92-23
Mail: urbppp@ppp.gda.pl www.ppp.gda.pl

Luty 2021 r.

SPIS TREŚCI

1.	WSTĘP.....	5
1.1.	Cel i podstawa prawna sporządzenia prognozy	5
1.2.	Zakres merytoryczny prognozy	6
1.3.	Zastosowane metody przy sporządzaniu prognozy, wykorzystane materiały	6
1.4.	Powiązania z dokumentami strategicznymi	7
1.5.	Sytuacja planistyczna.....	9
1.5.1.	Studium uwarunkowań i kierunków zagospodarowania przestrzennego miasta Kościerzyna.....	9
1.5.2.	Miejscowy plan zagospodarowania przestrzennego.....	10
1.5.3.	Decyzje o warunkach zabudowy	11
2.	ISTNIEJĄCE ZAGOSPODAROWANIE	12
2.1.	Użytkowanie terenów	12
2.2.	Układ komunikacyjny	12
2.2.1.	Układ drogowy	12
2.2.2.	Trasy rowerowe.....	12
2.3.	Infrastruktura techniczna, uzbrojenie terenu	13
2.3.1.	Zaopatrzenie w wodę	13
	Schemat: Sieć wodociągowa na obszarze opracowania	13
2.3.2.	Zaopatrzenie w ciepło	13
	Schemat: Sieć kanalizacji sanitarnej na obszarze opracowania	14
2.3.3.	Gospodarka odpadami	14
2.3.4.	Odprowadzanie ścieków sanitarnych.....	14
2.3.5.	Odprowadzenie wód deszczowych	14
2.3.6.	Zaopatrzenie w prąd.....	14
	Schemat: Sieć elektroenergetyczna na obszarze opracowania	15
2.3.7.	Zaopatrzenie w gaz.....	15
	Schemat: Sieć gazowa na obszarze opracowania	15
3.	CHARAKTERYSTYKA USTALEŃ PROJEKTU PLANU	16
3.1.	Zakres miejscowego planu	16
3.2.	Zawartość projektu miejscowego planu.....	16
3.3.	Główne cele planu	16
3.4.	Zasadnicze rozwiązania przyjęte w planie.....	17
4.	ANALIZA I OCENA STANU ŚRODOWISKA ORAZ JEGO POTENCJALNE ZMIANY W PRZYPADKU BRAKU REALIZACJI DOKUMENTU	17
4.1.	Istniejący stan środowiska oraz problemy jego ochrony istotne z punktu widzenia realizacji planu, ze szczególnym uwzględnieniem obszarów podlegających ochronie na podstawie ustawy z 16 kwietnia 2004 r o ochronie przyrody	17
4.1.1.	Rzeźba terenu i budowa geologiczna	17

4.1.2.	Wody powierzchniowe i podziemne	19
4.1.3.	Warunki klimatyczne	20
4.1.4.	Flora	20
4.1.5.	Fauna	21
4.1.6.	Formy ochrony przyrody na podstawie ustawy o ochronie przyrody	21
4.2.	Zagrożenia środowiska przyrodniczego.....	22
4.2.1.	Zagrożenia naturalne.....	22
4.3.	Zagrożenia antropogeniczne	23
4.4.	Diagnoza stanu środowiska	23
4.5.	Potencjalne zmiany stanu środowiska w przypadku braku realizacji planu miejscowego, w tym wstępna prognoza dalszych zmian zachodzących w środowisku.....	26
5.	ANALIZA I OCENA PRZEWIDYWANYCH ZNACZĄCYCH ODDZIAŁYWAŃ NA ŚRODOWISKO I ZABYTKI ZWIĄZANE Z REALIZACJĄ USTALEŃ PROJEKTU PLANU	26
5.1.	Skutki realizacji ustaleń projektu planu na powierzchnię ziemi, w tym gleby, wody powierzchniowe i podziemne	27
5.2.	Skutki realizacji ustaleń projektu planu na zabytki chronione, dobra kultury współczesnej i wartości materialne.....	29
5.3.	Skutki realizacji ustaleń projektu planu na obszary występowania surowców naturalnych	29
5.4.	Skutki realizacji ustaleń projektu planu na faunę i florę oraz na bioróżnorodność	29
5.5.	Skutki realizacji ustaleń projektu planu na warunki klimatu lokalnego	30
5.6.	Skutki realizacji ustaleń projektu planu na obszary chronione oraz na obszary Natura 2000 oraz integralność tych obszarów	30
5.7.	Skutki realizacji ustaleń projektu planu na walory krajobrazowe.....	31
5.8.	Przewidywane transgraniczne oddziaływania na środowisko skutków realizacji ustaleń projektu planu	32
5.9.	Przewidywane skumulowane oddziaływanie na środowisko.....	32
6.	SKUTKI WPŁYWU REALIZACJI USTALEŃ PROJEKTU PLANU NA ZDROWIE LUDZI	32
6.1.	Powietrze atmosferyczne	32
6.2.	Warunki klimatu akustycznego	32
6.3.	Pole elektroenergetyczne.....	33
6.4.	Narażenie na niebezpieczeństwo powodzi	33
7.	SPOSOBY ZAPOBIEGANIA, OGRANICZANIA LUB KOMPENSACJI PRZYRODNICZEJ NAGATYWNYCH ODDZIAŁYWAŃ NA ŚRODOWISKO.....	33
8.	ROZWIĄZANIA ALTERNATYWNE DO ROZWIĄZAŃ ZAWARTYCH W PROJEKCIE PLANU	34
9.	PRZEWIDYWANE METODY ANALIZY SKUTKÓW REALIZACJI POSTANOWIEŃ DOKUMENTU.....	34
10.	STRESZCZENIE W JĘZYKU NIESPECJALISTYCZNYM.....	35

Załączniki graficzne:

- Rys.1. Prognoza oddziaływania na środowisko projektu miejscowego planu zagospodarowania przestrzennego – w skali 1:5 000.

Prognoza oddziaływania na środowisko została opracowana przez zespół Biura Urbanistycznego PPP sp. z o.o. w Gdańsku w składzie:

Imię i nazwisko	Funkcja	Uprawnienia
mgr Maciej Mach	Kierujący zespołem ds. Prognozy OnŚ	Uprawnienia na podstawie art. 74a, ust. 2 pkt. 1 lit. b oraz pkt. 2 ustawy o udostępnianiu informacji o środowisku, udziale społeczeństwa w ochronie środowiska oraz o ocenach oddziaływania na środowisko
lic. Anna Świątkiewicz	Członek zespołu	

Załącznik – Oświadczenie kierownika zespołu autorówOświadczenie autora

Maciej Mach, kierujący zespołem przygotowującym niniejszą Prognozę oddziaływania na środowisko spełnia wymagania zawarte w Ustawie z 3 października 2008 r. o udostępnianiu informacji o środowisku, udziale społeczeństwa w ochronie środowiska oraz o ocenach oddziaływania na środowisko (t.j. Dz.U. z 2020 r. poz. 283 z późn. zm.):

- w art. 74a, ust. 2, pkt. 1 lit. b – ukończenie jednolitych studiów magisterskich na kierunku związanym z kształceniem w obszarze nauk o Ziemi (geografia),
- w art. 74a, ust. 2, pkt. 2 – ukończył jednolite studia magisterskie, posiada 5 letnie doświadczenie w pracach w zespołach przygotowujących (...) prognozy oddziaływania na środowisko oraz brał udział w przygotowaniu, co najmniej 5 prognoz oddziaływania na środowisko.

„Jestem świadomy odpowiedzialności karnej za złożenie fałszywego oświadczenia”.

.....

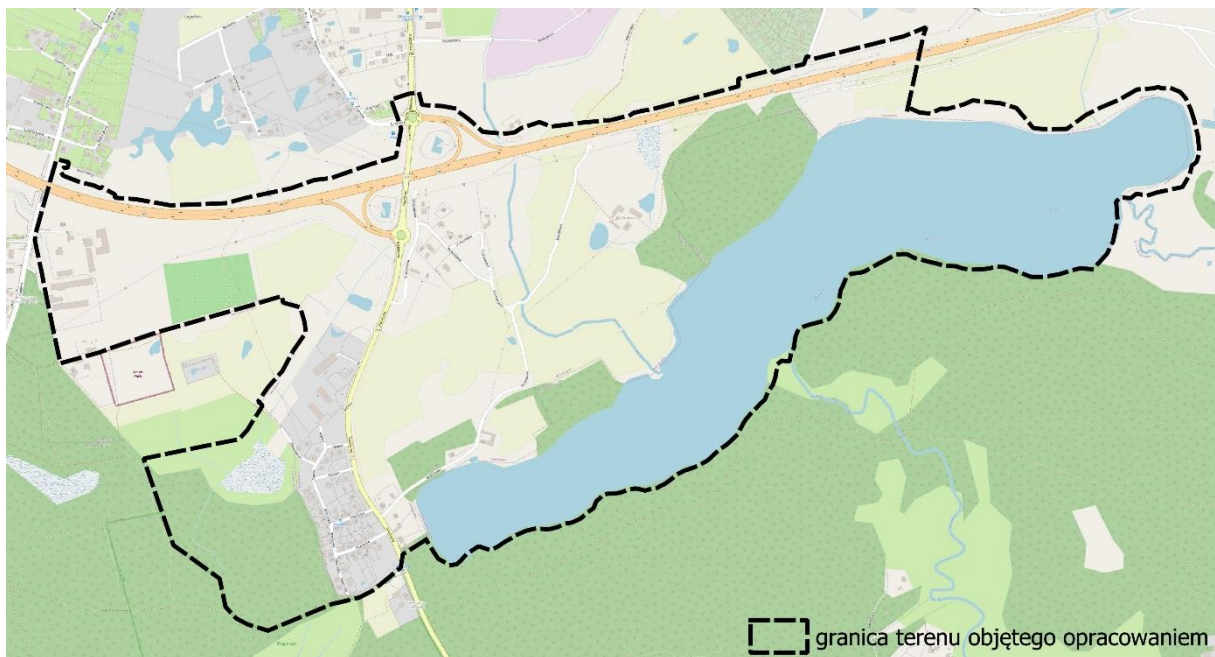
podpis autora

1. WSTĘP

1.1. Cel i podstawa prawna sporządzenia prognozy

Przedmiotem niniejszego opracowania jest prognoza oddziaływania na środowisko projektu miejscowego planu zagospodarowania przestrzennego terenów w rejonie Jeziora Wierzysko i ulicy Klasztornej pomiędzy obwodnicą miasta oraz południową i zachodnią granicą miasta w Kościerzynie, sporządzonego na podstawie Uchwały Nr X/87/19 Rady Miasta Kościerzyna z dnia 29 maja 2019 roku *w sprawie przystąpienia do sporządzenia miejscowego planu zagospodarowania przestrzennego terenów w rejonie Jeziora Wierzysko i ulicy Klasztornej pomiędzy obwodnicą miasta oraz południową i zachodnią granicą miasta w Kościerzynie.*

Schemat: Lokalizacja terenu objętego projektem MPZP



Podstawę prawną wykonania prognozy oddziaływania na środowisko projektu przedmiotowego planu stanowi art. 46 oraz art. 51 ustawy z dnia 03.10.2008 r. o udostępnianiu informacji o środowisku i jego ochronie, udziale społeczeństwa w ochronie środowiska oraz o ocenach oddziaływania na środowisko (tj. Dz.U. z 2020 r. poz. 283 z późn. zm).

Niniejsza prognoza w myśl wyżej przywołanego art. 46 stanowi jeden z etapów przeprowadzenia strategicznej oceny oddziaływania na środowisko.

Celem prognozy, opracowywanej równocześnie z projektem planu miejscowego jest poszukiwanie i wskazanie możliwości rozwiązań planistycznych najkorzystniejszych dla środowiska i zdrowia ludzi, poprzez:

- identyfikację i ocenę najbardziej prawdopodobnych wpływów na biofizyczne i zdrowotne komponenty środowiska określonego obszaru, jakie może wywołać realizacja dyspozycji przestrzennych zawartych w ustaleniach projektu planu,
- dyskusję i współpracę autora prognozy z autorem projektu planu celem eliminacji rozwiązań i ustaleń niemożliwych do przyjęcia ze względu na ewentualne negatywne skutki dla środowiska lub zagrożenie dla zdrowia mieszkańców,
- poinformowanie podmiotów projektu planu, tj. wnioskodawców, społeczność lokalną i organ samorządu o skutkach wpływu ustaleń planu dla środowiska przyrodniczego.

Prognoza składa się z części tekstowej oraz części graficznej – załącznika graficznego do prognozy oddziaływania na środowisko projektu miejscowego planu.

1.2. Zakres merytoryczny prognozy

Na podstawie art. 53 ustawy z dnia 3 października 2008 roku o udostępnianiu informacji o środowisku i jego ochronie, udziale społeczeństwa w ochronie środowiska oraz o ocenach oddziaływania na środowisko (tj. Dz.U. z 2020 r. poz. 283 z późn. zm). Burmistrz Miasta Kościerzyna złożył pismami Nr WGN.6722.4.2020 z dnia 05 czerwca 2020 r. wnioski o uzgodnienie zakresu i stopnia szczegółowości informacji wymaganych w prognozie oddziaływania na środowisko do projektu miejscowego planu zagospodarowania przestrzennego terenów w rejonie Jeziora Wierzysko i ulicy Klasztornej pomiędzy obwodnicą miasta oraz południową i zachodnią granicą miasta w Kościerzynie.

Regionalny Dyrektor Ochrony Środowiska w Gdańsku pismem nr RDOŚ-Gd-WZP.411.8.5.2020.MP.1. **uzgodnił** zaproponowany zakres i stopień prognozy oddziaływania na środowisko.

Państwowy Powiatowy Inspektor Sanitarny w Kościerzynie pismem nr SE.ZNS-80/490/74/MS/20 **uzgodnił** zaproponowany zakres i stopień prognozy oddziaływania na środowisko.

1.3. Zastosowane metody przy sporządzaniu prognozy, wykorzystane materiały

Prognoza oddziaływania na środowisko przedmiotowego projektu miejscowego planu jest dokumentem sporządzanym w ramach procedury postępowania w sprawie przeprowadzenia strategicznej oceny oddziaływania na środowisko. Ww. prognoza zawiera informacje zgodne z art. 51 ust. 2 ustawy z dnia 3 października 2008 r. o udostępnianiu informacji o środowisku i jego ochronie, udziale społeczeństwa w ochronie środowiska oraz o ocenach oddziaływania na środowisko (t.j. Dz.U. z 2020 r. poz. 283 z późn. zm.).

Przy sporządzeniu prognozy zastosowano stacjonarno-analityczne metody prac. Materiały źródłowe do prognozy posłużyły w określeniu i zanalizowaniu stanu istniejącego. Zgromadzono i przeanalizowano materiały źródłowe dotyczące informacji o stanie środowiska naturalnego.

W prognozie przyjęto założenie oceny porównawczej przewidywanych zmian w środowisku w odniesieniu do istniejącego stanu prawnego i rzeczywistego. W oparciu o dostępną wiedzę skoncentrowano się na szczegółowym przeanalizowaniu wpływu wprowadzanych ustaleń projektu planu (zapisów w planie oraz treści rysunku) na środowisko. Podstawowym materiałem do sporządzenia prognozy jest przedmiotowy projekt miejscowego planu. Projekt planu składa się z części tekstowej i graficznej.

Przy opracowaniu niniejszej prognozy wykorzystano następujące materiały źródłowe:

- Studium uwarunkowań i kierunków zagospodarowania przestrzennego miasta Kościerzyna, Uchwała nr LXVI/515/18 Rady Miasta Kościerzyna z dnia 29.08.2018 r.;
- Opracowanie ekofizjograficzne podstawowe miasta Kościerzyna dla potrzeb Studium Uwarunkowań i Kierunków Zagospodarowanie Przestrzennego oraz miejscowego planu zagospodarowania przestrzennego, Gdańsk, Proeko, 2010;
- Opracowanie ekofizjograficzne podstawowe miasta Kościerzyna dla potrzeb miejscowego planu zagospodarowania przestrzennego w rejonie terenów Jeziora Wierzysko i ulicy Klasztornej pomiędzy obwodnicą miasta oraz południową i zachodnią granicą miasta w Kościerzynie, sporządzonego w Gdańsku w Biurze Urbanistycznym PPP SP z o.o.;
- Projekt miejscowego planu zagospodarowania przestrzennego terenów w rejonie Jeziora Wierzysko i ulicy Klasztornej pomiędzy obwodnicą miasta oraz południową i zachodnią granicą miasta w Kościerzynie, sporządzonego w Gdańsku w Biurze Urbanistycznym PPP SP z o.o.;
- Roczna ocena jakości powietrza w województwie pomorskim za rok 2019, Wojewódzki Inspektorat Ochrony Środowiska w Gdańsku, 2020;
- Mapy wód powierzchniowych i podziemnych, Regionalny Zarząd Gospodarki Wodnej w Gdańsku;
- Program ochrony środowiska dla Gminy Miejskiej Kościerzyna na lata 2013-2016 z uwzględnieniem lat 2017-2020 (Uchwała nr XLIV/356/13 Rady Miasta Kościerzyna z dnia 24 kwietnia 2013 r.);
- Plan zagospodarowania przestrzennego województwa pomorskiego 2030, Gdańsk 2016;
- Plan gospodarki odpadami dla województwa pomorskiego 2022, 2016;

- Konwencja o Różnorodności Biologicznej (CBD), Ministerstwo Środowiska, 2020;
- Konwencja Berneńska, Generalna Dyrekcja Ochrony Środowiska, 2019;
- Plan ochrony zasobów wodnych Europy, Urząd Publikacji Unii Europejskiej, 2014;
- Strategiczny plan adaptacji dla sektorów i obszarów wrażliwych na zmiany klimatu do roku 2020, z perspektywą do roku 2030, Ministerstwo Środowiska, 2013;
- Plan Gospodarki Niskoemisyjnej dla Miasta Kościerzyna, 2016, Opracowany przez GREEN WOOD Sp. z o.o.;
- Aktualizacja granic mezoregionów fizyczno-geograficznych Polski w skali 1: 50 000, Geographia Polonica, 2018;
- Mapy zagrożenia powodziowego oraz Mapy ryzyka powodziowego, Krajowy Zarząd Gospodarki Wodnej;
- Mapy kartograficzne oraz wizja lokalna;
- Akty prawne.

1.4. Powiązania z dokumentami strategicznymi

Europejska Konwencja Krajobrazowa - Florencja 2000, w myśl której:

- krajobraz jest kluczowym elementem dobrobytu całości społeczeństwa i jednostek, jego ochrona, a także gospodarka i planowanie, niesie w sobie prawa i obowiązki dla każdego człowieka,
- jakość i różnorodność krajobrazów europejskich stanowi wspólny zasób,
- ważna jest współpraca na rzecz ochrony gospodarki i planowania.

Konwencja o Różnorodności Biologicznej (Rio de Janeiro 1992 r.) – jednym z celów jest ochrona elementów różnorodności biologicznej. Podstawową metodą stosowaną do zachowania różnorodności biologicznej jest ochrona in-situ. Polega ona na ochronie danego elementu w miejscu jego naturalnego występowania. W tym celu tworzy się obszary chronione, ustanawia odpowiednie sposoby zarządzania nimi, jak i obszarami istotnymi dla różnorodności biologicznej, położonymi poza terenami chronionymi (Ministerstwo Środowiska 2020).

Konwencja Berneńska – która mówi o pierwszorzędnej istocie roli dzikiej flory i fauny w utrzymaniu równowagi biologicznej, które stanowią naturalne dziedzictwo o wartości przyrodniczej, estetycznej, naukowej, kulturowej, rekreacyjnej i gospodarczej. Dzika przyroda powinna być zachowana i przekazana przyszłym pokoleniom (GDOŚ 2019). Celem Konwencji jest ochrona gatunków dzikiej flory i fauny oraz ochrona siedlisk przyrodniczych.

Konwencja Bońska – której celem jest ochrona dzikich zwierząt migrujących, stanowiących niezastąpiony element środowiska naturalnego.

Projekt planu chroni bioróżnorodność m.in. przez wydzielenie terenów lasów, terenów zieleni naturalnej, terenów wód powierzchniowych i terenów rolnych. W obrębie projektu planu są to tereny o największej różnorodności biologicznej. Ponadto projekt planu wprowadza zapis o zapewnieniu ochrony dziko występującym gatunkom roślin, zwierząt i grzybów w jego obrębie, zgodnie z przepisami odrębnymi.

Strategiczny plan adaptacji dla sektorów i obszarów wrażliwych na zmiany klimatu do roku 2020 z perspektywą do roku 2030

Głównym celem Planu jest zapewnienie zrównoważonego rozwoju oraz efektywnego funkcjonowania gospodarki i społeczeństwa w warunkach zmieniającego się klimatu. W dokumencie tym zostały wskazane priorytetowe kierunki działań adaptacyjnych, które należy podjąć do 2020 roku w najbardziej wrażliwych na zmiany klimatu obszarach. Wśród, których są: gospodarka wodna, rolnictwo, leśnictwo, różnorodność biologiczna, zdrowie, energetyka, budownictwo i gospodarka przestrzenna, obszary zurbanizowane, transport, obszary górskie i strefy wybrzeża. Działania te, podejmowane zarówno przez podmioty publiczne, jak i prywatne, będą dokonywane poprzez realizację polityk, inwestycje w infrastrukturę oraz rozwój technologii. Obejmują one zarówno przedsięwzięcia techniczne, takie jak np. budowa niezbędnej infrastruktury przeciwpowodziowej i ochrony wybrzeża, jak i zmiany regulacji

prawnych, np. w systemie planowania przestrzennego ograniczające możliwość zabudowy terenów zagrożonych powodzią (Ministerstwo Środowiska 2013).

Tereny w granicach projektu planu zostały przeznaczone m.in. pod tereny zabudowy mieszkaniowej jednorodzinnej, zabudowy zagrodowej, zabudowy mieszkaniowo-usługowej oraz zabudowy usługowej i zabudowy produkcyjnej, składów i magazynów, wraz z towarzyszącymi usługami. Projekt planu wyznacza również tereny rolne, lasy i tereny zieleni naturalnej oraz tereny wód powierzchniowych. Uwzględnione zostały również tereny będące w systemie osnowy ekologicznej Miasta, jako tereny ważne dla ochrony zasobów wodnych w jego obrębie. Ponadto projekt planu wprowadza ustalenia związane z kształtowaniem zasobu zieleni m.in. w postaci ochrony i pielęgnacji istniejących zadrzewień wzdłuż ulic. Zaleca się także wprowadzenie zadrzewień wzdłuż nowo projektowanych ulic podstawowego układu drogowego.

Plan ochrony zasobów wodnych Europy

Plan ten ma na celu zwiększenie skuteczności polityki wodnej UE i wypełnienie istniejących w niej luk, aby wywrzeć rzeczywiste skutki w całej Europie. Opiera się on na licznych badaniach i informacjach, w tym sprawozdaniu z oceny planów gospodarowania wodami w dorzeczu i sprawozdaniu Europejskiej Agencji Środowiska (EAS) w sprawie stanu wód, a także na przeglądzie polityki dotyczącej niedoboru wody i susz (UPUE 2014).

Projekt planu ochrony wprowadza wydzielenie terenów lasów, terenów zieleni naturalnej, terenów wód powierzchniowych i terenów rolnych. Ograniczenia w zagospodarowaniu na tych terenach mają posłużyć m.in. ochronie zasobów wodnych na terenie miasta Kościerzyny.

Program Ochrony Środowiska dla gminy miejskiej Kościerzyna – na lata 2019-2022 z perspektywą do roku 2020

Jego nadrzędnym celem jest *Zrównoważony rozwój Miasta Kościerzyna dążący do poprawy warunków życia mieszkańców przez zachowanie wysokiej jakości środowiska.*

Ponadto Program wyznacza cele dla Gminy z zakresu Ochrony środowiska:

- *Poprawa jakości powietrza,*
- *Utrzymanie klimatu akustycznego zgodnie z obowiązującymi normami,*
- *Utrzymanie poziomu pól elektromagnetycznych poniżej dopuszczalnych,*
- *Osiągnięcie celów środowiskowych dla wód,*
- *Ochrona przed niedoborem wody i powodzią,*
- *Zapewnienie wody odpowiedniej ilości i jakości,*
- *Ograniczenie zużycia wody,*
- *Ochrona wód i gleb przed zanieczyszczeniem ściekami,*
- *Racjonalne gospodarowanie zasobami kopalin,*
- *Ochrona gleb,*
- *Oddzielenie wzrostu ilości wytwarzanych odpadów od wzrostu gospodarczego,*
- *Zwiększenie udziału odzysku odpadów w tym recyklingu i przygotowania do ponownego użycia,*
- *Rozwój selektywnego systemu zbierania odpadów, w tym odpadów zielonych i niebezpiecznych,*
- *Ograniczenie składowania odpadów,*
- *Ochrona zasobów i obiektów o szczególnych walorach przyrodniczych i krajobrazowych,*
- *Zapewnienie spójności przestrzeni przyrodniczej województwa,*
- *Doskonalenie trwale zrównoważonej, wielofunkcyjnej gospodarki leśnej,*
- *Ograniczenie zagrożeń dla rodzimej przyrody,*
- *Ochrona różnorodności biologicznej w rolnictwie,*
- *Włączenie społeczeństwa do działań na rzecz ochrony przyrody,*
- *Ograniczanie zagrożeń poważnymi awariami i minimalizacja ich skutków.*

Plan zagospodarowania przestrzennego województwa pomorskiego 2030, Gdańsk 2016

Wyznacza on w celach polityki przestrzennego zagospodarowania województwa, wyznacza cel – C.1. Wysoka jakość przestrzeni zamieszkania i pracy. Cel ten ma m.in. za zadania przeciwdziałać „rozlewaniu się” zabudowy poza ukształtowane struktury. Takie tereny mieszkaniowe położone są często poza zasięgiem istniejących sieciowych systemów infrastruktury technicznej, które przyczyniają się do ochrony środowiska.

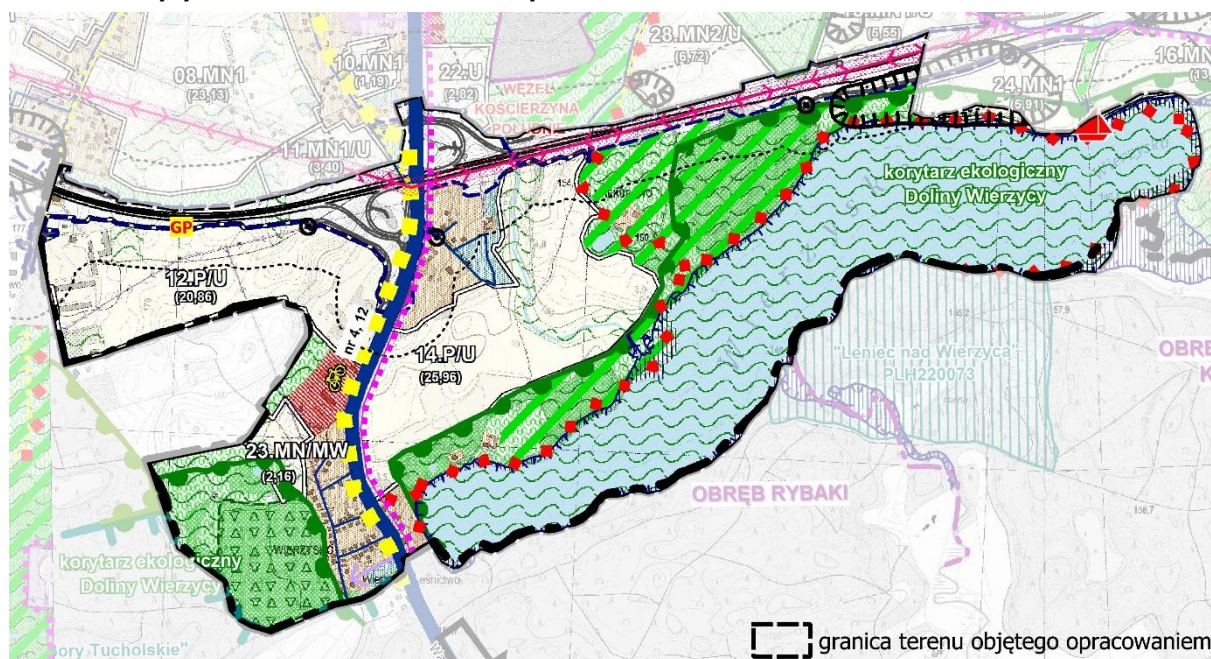
1.5. Sytuacja planistyczna

1.5.1. Studium uwarunkowań i kierunków zagospodarowania przestrzennego miasta Kościerzyna

Zgodnie z uwarunkowaniami w Studium obszary zabudowane wzdłuż drogi wojewódzkiej DW nr 214 scharakteryzowane są jako „tereny zabudowy mieszkaniowej jednorodzinnej z drobnymi usługami” lub „tereny zabudowy usługowej”. Ponadto ww. tereny wyznaczone są na rysunku w centralnej i północno-zachodniej części obszaru.

W Studium zostały także wymienione obszary zdegradowane i obszary rewitalizacji, których delimitację przeprowadzono na potrzeby Gminnego Programu Rewitalizacji. „Osiedle Wierzysko” należące do obszaru opracowania wskazano jako kryzysowe. Obszary te zostały opisano następująco: „W przypadku braku podejmowania jakichkolwiek działań w tych obszarach, niewielka w chwili obecnej ilość zjawisk kryzysowych na przestrzeni kilku lat może się zwiększyć – prowadząc do ich degradacji”. Zgodnie z kierunkami przyjętymi w Studium, większość terenu objętego planem wskazuje się jako miejsce rozwoju zabudowy produkcyjno-usługowej, w części centralnej i północno-zachodniej. W południowo-zachodniej części opracowywanego obszaru przewiduje się tereny lokalizacji zabudowy mieszkalnej jednorodzinnej i wielorodzinnej łączące się z istniejącą zabudową. Jezioro Wierzysko wraz z terenami położonymi wokół wchodzi w skład korytarza ekologicznego Doliny Wierzycy o randze regionalnej, i wspólnie stanowią lokalną ośnowę ekologiczną miasta. Przewiduje się tu tworzenie przestrzeni do rekreacji i wypoczynku codziennego mieszkańców miasta z tworzeniem plenerowych elementów zagospodarowania terenu.

Schemat: Wyrys ze SUIKZP miasta Kościerzyna



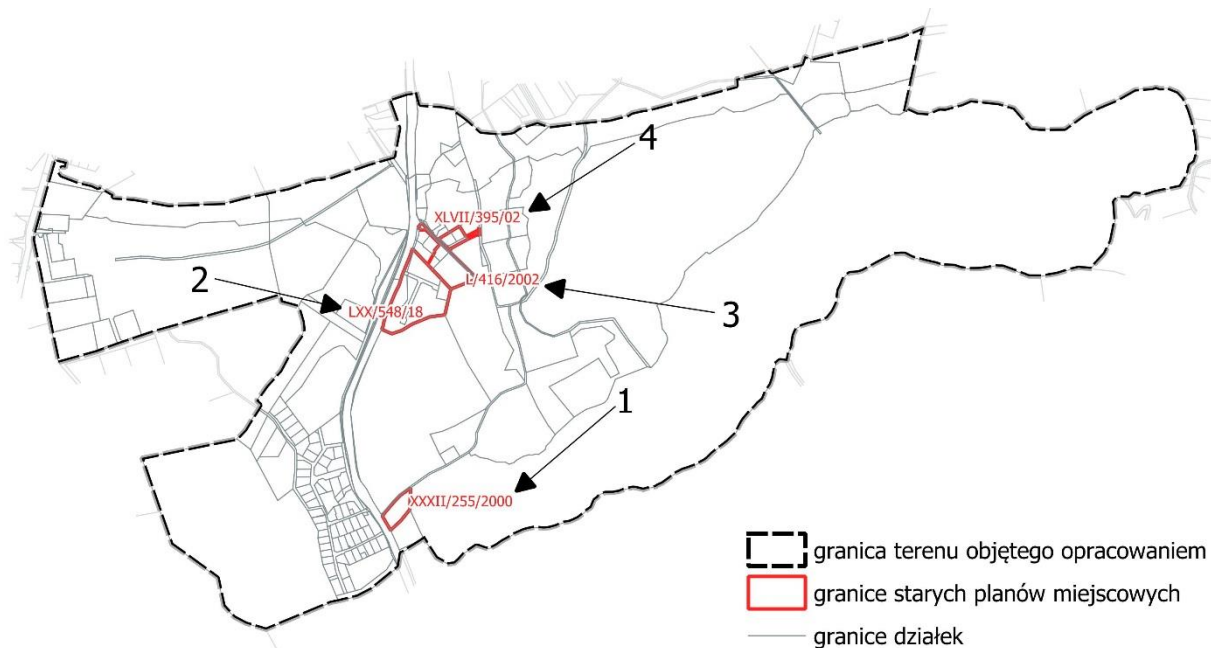
	granica administracyjna miasta		wody		obwodnica Kościerzyny - ulica główna ruchu przyspieszonego (GP)
	tereny zabudowy mieszkaniowej jednorodzinnej				ulice główne (G)
	tereny zabudowy mieszkaniowej wielorodzinnej				ulice zbiorcze (Z)
	tereny zabudowy usługowej				ulice lokalne i dojazdowe
	tereny zabudowy produkcyjno - usługowej				linie rozgraniczające obwodnicy Kościerzyny
	nowe tereny rozwojowe z wiodącym przeznaczeniem na (powierzchnia w ha):				jezdnie obwodnicy Kościerzyny
MN1	- zabudowę mieszkaniową z przewagą budownictwa jednorodzinnego w postaci zwartych zespołów				drogi dojazdowe, serwisowe obwodnicy Kościerzyny
MW	- zabudowę mieszkaniową wielorodzinną				strefa uciążliwości obwodnicy Kościerzyny (100m)
U	- zabudowę usługową				- nowe przebiegi dróg
P	- zabudowę produkcyjną				- podłączenie układu drogowego do projektowanej drogi serwisowej obwodnicy
ZU	- zieleni urządzonej				obiekty figurujące w Gminnej Ewidencji Zabytków
	tereny nieużytkowane i niezainwestowane w ukształtowanej strukturze miasta - kierunek zagospodarowania zgodny z sąsiedztwem				pozostałych stref ochrony archeologicznej
	miejsca potencjalnej lokalizacji budynków średniowysokich				strefa ochrony konserwatorskiej stanowisk archeologicznych w ewidencji zabytków
	projektowana linia WN 110kV wraz z pasem ograniczeń				
	wymagane do ukształtowania zgrupowania usług podstawowych w terenach rozwojowych				
	lokalna osnowa ekologiczna, w tym:				
	obszary wzmocnienia lokalnej osnowy ekologicznej				
	planowany GPZ Kościerzyna II				
Sieć tras rowerowych					
	- trasa międzynarodowa nr 4 - Trasa Tysiąca Jezior	<i>i trasa rowerowa regionalna nr 143, przebieg zweryfikowano</i>			
	- trasa międzyregionalna nr 12 - Trasa Zamków Polski Północnej	<i>zweryfikowano</i>			
	- trasy regionalne nr 116 i 130	<i>115 i 116 wg Planu zagospodarowania przestrzennego województwa pomorskiego 2030, przebieg zweryfikowano</i>			
	- lokalne ścieżki rowerowe	<i>zweryfikowano</i>			

1.5.2. Miejscowy plan zagospodarowania przestrzennego

Poza niewielkimi obszarami oraz pojedynczymi działkami położonymi w granicach opracowania projektu planu, nie ma obowiązujących planów miejscowych, a inwestycje realizowane są w oparciu o wydane decyzje o warunkach zabudowy i zagospodarowania terenu lub decyzji o lokalizacji inwestycji celu publicznego.

W granicach opracowania obowiązują trzy plany miejscowe, które obejmują cztery niezależne obszary. Są to plany uchwalone w latach 2000-2001, a więc opracowania sporządzone w oparciu o nieobowiązującą już ustawę o zagospodarowaniu przestrzennym z 1994 r. Są to niewielkie plany obejmujące maksymalnie kilka działek ewidencyjnych.

Schemat: lokalizacja obowiązujących MPZP



Teren nr 1 – Uchwała Nr XXXI/250/2000 Rady Miasta Kościerzyna z dnia 20 grudnia 2000 r. w sprawie uchwalenia miejscowego planu zagospodarowania przestrzennego fragmentu miasta Kościerzyna dotyczącego terenu działek: cz. dz.27 obręb 10 - ul. Towarowa, cz. dz. 60/2 obręb 2 - ul. Słonecznej, dz. 40/11 obręb 8 - ul. Markubowo, dz. 241/3 obręb 9 - ul. Dunikowskiego, dz. 127 obręb 10- ul. Klasztorna, cz. dz. 99/10 obręb 7 - ul. Chojnicka, cz. dz.161/18 obręb 4 - ul. Mała Kolejowa, dz.172/2 obręb 5 - ul. Heykiego, dz.112 obręb 6 - ul. Norwida, dz.121 obręb 6 - ul. Norwida, dz.116 obręb 6 - ul. Norwida, cz. dz. 8/1, dz. 7/1, dz. 5/5.

Teren nr 2 – Uchwała Nr XXII/186/2000 Rady Miasta Kościerzyna z dnia 26 kwietnia 2000 r. w sprawie uchwalenia miejscowego planu zagospodarowania przestrzennego fragmentów miasta Kościerzyna dotyczących działek nr: 155/18 obr. 6, 155/16 obr. 6, 237 obr. 2, 238 obr. 2, 255/4 obr. 5, 96/1 obr. 4, 201/2 obr. 2, cz. 114/2 obr. 6, 88/3 obr. 2, 30/2 i 30/1 obr. 10, cz. 77 obr. 2, 121 obr. 10, 75 obr. 2, cz. 88/2 obr. 10, cz. 64/5 obr. 10, cz. 62 obr. 2, 100 obr. 3, 63 i 66/3 obr. 3, cz. 104/1 obr. 2, cz. 136/2 obr. 7, 124/2 obr. 7, 124/9 i 124/5 obr. 7, cz. 61/1 obr. 7, cz. 269 obr. 7, 94/4 obr. 6, 70/28 obr. 7, 95/2 obr. 6, 131 obr. 10, 156 obr. 7, 277/2 obr. 6, 95 obr. 7, 219/7 i 219/10 obr. 9, cz. 225/2 obr. 9, 220 obr. 9, 221 obr. 9, 222 i 223 obr. 9, cz. 225/3 obr. 8, 219/9 obr. 9, cz. 67, cz. 68, cz. 69, cz. 70 i cz. 71 obr. 9, 217/11 obr. 9, 217/12 obr. 9, 217/8 obr. 9, cz. 239/4 obr. 9, cz. 41 obr. 8, 162/28 i 162/29 obr. 5, cz. 162/35 obr. 5, 166/8, 166/9, 166/10, 166/11, 166/12 i 166/18 obr. 5, cz. 166/19 i cz. 167/18 obr. 5, cz. 162/46 obr. 5, cz. 113 obr. 6, cz. 1034 obr. 6, 285 obr. 6, 124/3, 124/4, 124/6, 124/7 i 124/8 obr. 7, 47 obr. 10, 45 obr. 10, 68 obr. 10, cz. 55 obr. 8, cz. 22/36 obr. 5, cz. 105 i cz. 106 obr. 1, 271/6 obr. 5, cz. 65, cz. 66/1 i cz. 66/2 obr. 9, cz. 87/4 obr. 9, 87/5 obr. 9, 32/5 obr. 9, 87/1 obr. 9, 121 obr. 7, 169/8, 169/9, 169/10, 169/11, 169/12, 169/13 i cz. 169/14 obr. 5, cz. 173 obr. 5, 177/5 obr. 7, na terenie miasta Kościerzyna.

Teren nr 3 i 4 – Uchwała Nr XLII/338/01 Rady Miasta Kościerzyna z dnia 17 października 2001 r. w sprawie uchwalenia miejscowego planu zagospodarowania przestrzennego fragmentu miasta Kościerzyna dotyczącego terenu działek: dz. 384/3 i 384/4 obr. 11 ul. Kapliczna, dz. 220/1 obr. 11 ul. Miodowa, cz. dz. 136/2 obr. 10 ul. Klasztorna, cz. dz. 132/2 obr. 10 ul. Klasztorna, cz. dz. 81 obr. 10 ul. Plebanka, cz. dz. 127/3 i 131/3 obr. 9 ul. Dworcowa, dz. 33 obr. 9 ul. Dworcowa, cz. dz. 99/11 obr. 7 ul. Chojnicka, dz. 159/11 L obr. 5 ul. Strzelnica, cz. dz. 155 obr. 4 - ul. Mała Kolejowa, cz. dz. 85 obr. 2 ul. Mała Kolejowa.

1.5.3. Decyzje o warunkach zabudowy

Dla znacznych fragmentów obszaru objętych procedurą sporządzania planu miejscowego, inwestycje są realizowane na podstawie decyzji o warunkach zabudowy.

Projekt planu miejscowego uwzględnia ważne decyzje o warunkach zabudowy i zagospodarowania terenu oraz decyzje o realizacji inwestycji celu publicznego.

2. ISTNIEJĄCE ZAGOSPODAROWANIE

2.1. Użytkowanie terenów

Obszar opracowania to teren położony w południowej części miasta Kościerzyna pomiędzy obwodnicą i południową granicą miasta. Od strony zachodniej graniczy z osadą Kościerzyna-Stare Nadleśnictwo, gruntami ornymi oraz lasem. Od południa obszar zamyka granica miasta Kościerzyna wraz z granicą jeziora Wierzysko oraz terenami zalesionymi. Za wschodnią granicą planu znajdują się położone wzdłuż ul. Plebanka Łąki i grunty orne, osiedle mieszkalne oraz dolina rzeki Wierzyca. Od północy obszar zamyka teren obwodnicy miasta Kościerzyna w przebiegu drogi krajowej nr 20.

Obszar objęty planem to południowe przedmieście Kościerzyny. Dominuje tam krajobraz rolny, rozciągający się na dużych przestrzeniach pomiędzy głównymi ulicami. Wzdłuż dróg tworzących układ komunikacyjny tej części miasta znajduje się zabudowa jednorodzinna o małej intensywności.

W północno - zachodniej części obszaru, przy ul. Cegielnia, znajdują się dwa przedsiębiorstwa. Jedno z nich zajmuje się transportem i spedycją, a drugie wylęganiem drobiu. Na południowo - zachodnim krańcu omawianego obszaru, wzdłuż ul. Klasztornej, znajduje się największy teren zabudowy mieszkaniowej. Ograniczony jest on terenem leśnym, a od północy, usytuowaną wzdłuż ul. Klasztornej, zabudową usługową. Znajduje się tam restauracja „Gospoda Kościerzyna”, stajnia oraz sklep z artykułami do domu i ogrodu. W tej części terenu występuje również jeden przypadek zabudowy wielorodzinnej – budynek jedno piętrowy przy ul. Zagajnikowej 5.

W centralnej części omawianego terenu oprócz rozległych gruntów ornych i łąk znajdują się także pojedyncze domy jednorodzinne. Zlokalizowane są przy ul. Siedliskowej, ul. Markubowo i ul. Storczykowej. Ponadto dwa z nich tworzą zabudowę zagrodową. W północnej części obszaru, znajduje się obwodnica miasta Kościerzyny. W jej sąsiedztwie od strony południowej znajdują się pola i łąki oraz tereny leśne. Przy węźle na ul. Storczykowej znajdują się budynki zabudowy jednorodzinnej, w której mieszczą się usługi: „Makbet” materiały budowlane oraz warsztat samochodowy „Bemo”.

2.2. Układ komunikacyjny

2.2.1. Układ drogowy

Przez obszar opracowania przebiegają drogi o znaczeniu ponadlokalnym. Jest to droga krajowa nr 20 relacji Gdynia-Kościerzyna-Stargard, która jest jednym z ważnych ciągów komunikacyjnych przebiegających przez miasto oraz droga wojewódzka nr 214 relacji Łeba-Kościerzyna-Warlubie- ulica Klasztorna.

Inne istotne drogi w strukturze całego miasta, a przebiegające przez obszar objęty granicami sporządzanego planu:

- droga wojewódzka nr 214, relacji Łeba - Lębork - Sierakowice - Puzdrowo - Kościerzyna (ul. Klasztorna) – Warlubie – klasa techniczna drogi G-główna,
- drogi gminne: DG 185116G, DG 185103G, DG 185054G, DG 185132G, DG 185054G.

2.2.2. Trasy rowerowe

Wydzielone drogi rowerowe w Kościerzynie obejmują przede wszystkim główne ciągi ulic. W obszarze opracowania ścieżka przebiega wzdłuż ulicy Klasztornej. Ponadto poza badanym terenem drogi rowerowe przechodzą przez ulice: Marii Skłodowskiej-Curie, Lubomira Szopińskiego, Drogowców, Budowlanych wydzielono drogi w obu kierunkach, zaś na ulicach Alojzego Piechowskiego, Staszica, Adama Mickiewicza, Dworcowej drogi rowerowe znajdują się po jednej stronie ulicy (Analiza dostępności transportowej kościerskiego obszaru funkcjonalnego w latach 2014-2020, część I, styczeń 2015). Jak wskazuje Studium, miejska sieć ścieżek rowerowych jest systematycznie rozbudowywana przy okazji budowy lub modernizacji kolejnych ulic.

Studium, powołując się na plan zagospodarowania przestrzennego województwa pomorskiego (2016), wymienia sieć tras rowerowych o randze międzynarodowej, ponadregionalnej i regionalnej. Przez miasto Kościerzyna, w tym na obszarze objętym opracowaniem, przebiegają następujące trasy:

- trasa międzynarodowa nr 4: Tysiąca Jezior: (Kołtki) województwo zachodniopomorskie – Krzeszewo – Miastko – Bytów – Sulęczyńno – Kościerzyna – Skórcz – Gniew – Kwidzyn – Prabuty – Połatki – województwo warmińsko-mazurskie (Iława).
- trasa międzyregionalna nr 12: Trasa Zamków Polski Północnej: (Szczecinek) województwo zachodniopomorskie - Czarne – Człuchów - Chojnice (z odgałęzieniem Silno - kujawsko-pomorskie Tuchola) - Konarzyny - Bytów - Sulęczyńno - Kościerzyna - Stara Kiszewa - Skarszewy - Tczew - Malbork - Sztum - Gniew - Pieniążkowo - województwo kujawsko-pomorskie (Grudziądz);

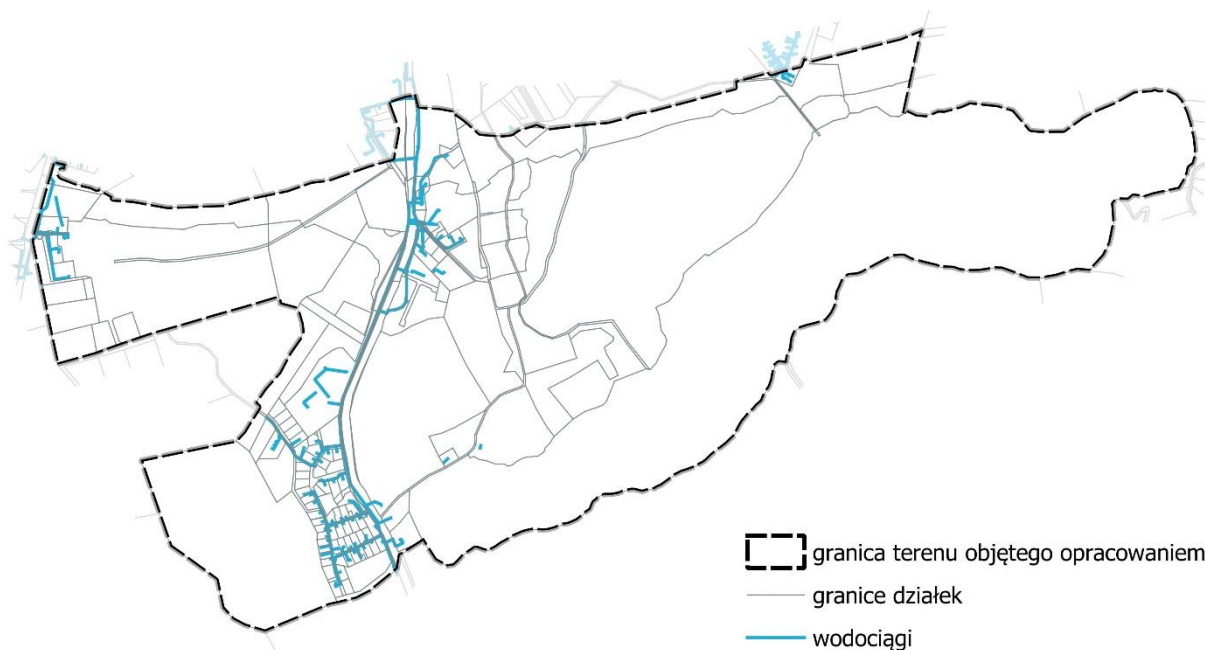
2.3. Infrastruktura techniczna, uzbrojenie terenu

Obszar objęty granicami sporządzanego planu- istniejąca zabudowa- jest wyposażony w sieci infrastruktury technicznej, z wyjątkiem sieci ciepłowniczej. W przypadku realizacji nowych inwestycji wymagana będzie rozbudowa istniejących systemów.

2.3.1. Zaopatrzenie w wodę

Teren objęty planem zaopatrywany jest w wodę z komunalnego ujęcia wody zlokalizowanego w Kościerzynie przy ul. Jeziornej. Sieć wodociągowa na obszarze opracowania jest nie jest zbyt rozbudowana, w większości obsługuje tereny wzdłuż drogi wojewódzkiej oraz obwodnicy miasta.

Schemat: Sieć wodociągowa na obszarze opracowania



2.3.2. Zaopatrzenie w ciepło

Obszar w granicach sporządzanego planu miejscowego nie jest obsługiwany przez system sieci ciepłowniczej.

Schemat: Sieć kanalizacji sanitarnej na obszarze opracowania



2.3.3. Gospodarka odpadami

Plan gospodarki odpadami dla województwa pomorskiego 2022, wskazuje że właściwymi dla miasta Kościerzyny regionalnymi instalacjami do przetwarzania odpadów komunalnych są: RIPOK Nowy Dwór, RIPOK Stary Las, RIPOK Przechlewo, RIPOK Gostomie i RIPOK Kos- Eko.

2.3.4. Odprowadzanie ścieków sanitarnych

Ścieki sanitarne z terenów skanalizowanych miasta są odprowadzane do miejskiej oczyszczalni ścieków, która znajduje się w południowej części Kościerzyny. Sieć sanitarna obsługuje większość terenów zabudowanych wzdłuż obwodnicy miasta oraz drogi wojewódzkiej.

2.3.5. Odprowadzenie wód deszczowych

Na opracowywanym obszarze nie istnieją żadne kanały deszczowe odprowadzające wody opadowe. Zgodnie z danymi przedstawionymi w Studium: wody opadowe z miasta odprowadzane są do odbiorników bez oczyszczania. Brak również uregulowań prawnych (pozwoleń wodnoprawnych) na odprowadzanie wód opadowych.

Do jednych z większych zanieczyszczeń wód powierzchniowych w mieście Kościerzyna należą zrzuty wód opadowych z kanalizacji deszczowej miasta. System kanalizacji burzowej na terenie Kościerzyny posiada wyloty do cieków naturalnych, które częściowo zostały obudowane rurami i stały się kanałami deszczowymi (Opracowanie ekofizjograficzne, Proeko 2010).

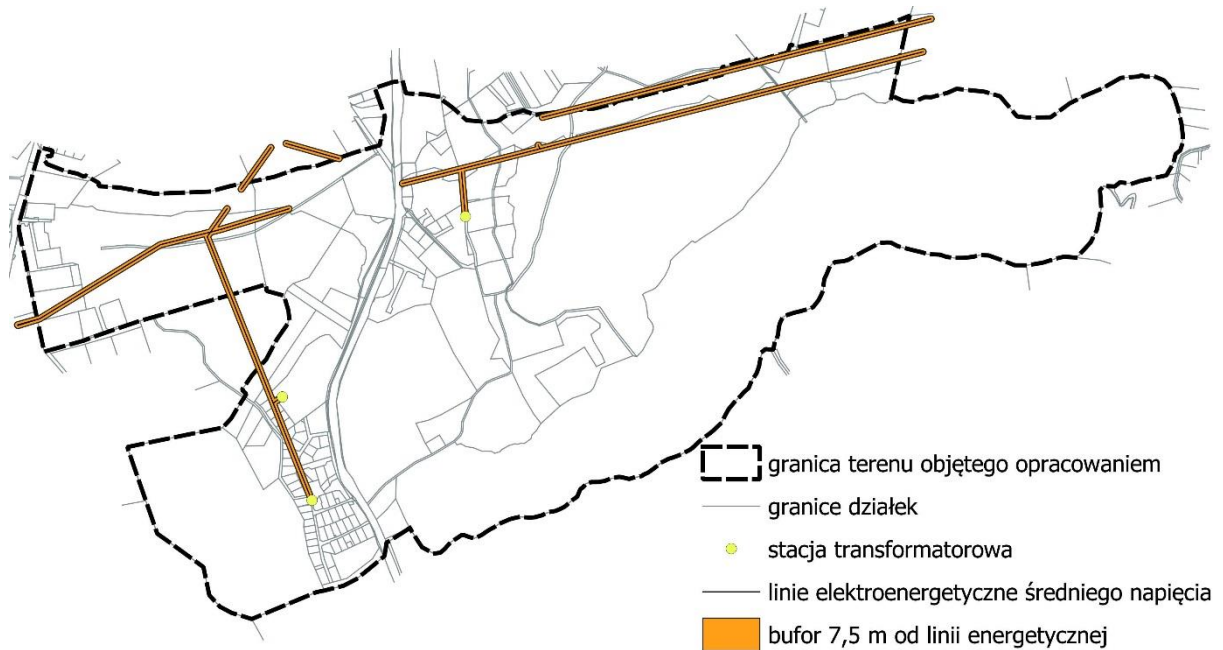
2.3.6. Zaopatrzenie w prąd

Kościerzyna jest zaopatrywana w energię elektryczną poprzez istniejącą sieć energetyczną, która doprowadza energię Głównego Punktu Zasilania (GPZ), zlokalizowanego we wschodniej części miasta, za pomocą trzech napowietrznych linii elektroenergetycznych wysokiego napięcia 110 kV.

Przez obszar opracowania planu miejscowego przebiegają napowietrzne linie średniego oraz wysokiego napięcia zlokalizowane wzdłuż obwodnicy miasta oraz prostopadle do obwodnicy z osiedla w południowej części terenu. Sieć elektroenergetyczna na opracowywanym obszarze wyposażona jest również w trzy stacje transformatorowe.

Istniejąca infrastruktura elektroenergetyczna umożliwi rozbudowę sieci elektroenergetycznej i budowę nowych stacji transformatorowych, które pozwolą m.in. na rozwój inwestycyjny oraz budownictwa mieszkaniowego na nowych osiedlach.

Schemat: Sieć elektroenergetyczna na obszarze opracowania



2.3.7. Zaopatrzenie w gaz

Na opracowywanym obszarze przebiegają pojedyncze gazociągi w jego zachodniej i północnej części.

Schemat: Sieć gazowa na obszarze opracowania



3. CHARAKTERYSTYKA USTALEŃ PROJEKTU PLANU

3.1. Zakres miejscowego planu

Granice terenu objętego planem są zgodne z załącznikiem do Uchwały Nr X/87/19 Rady Miasta Kościerzyna z dnia 29 maja 2019 roku w sprawie przystąpienia do sporządzenia miejscowego planu zagospodarowania przestrzennego terenów w rejonie Jeziora Wierzysko i ulicy Klasztornej pomiędzy obwodnicą miasta oraz południową i zachodnią granicą miasta w Kościerzynie. Przebieg granic obszaru objętego miejscowym planem określa załącznik do ww. uchwały

Granice terenu objętego opracowaniem stanowią:

od północy droga krajowa nr 20,

od wschodu jezioro Wierzysko, (tam nie ma granicy obrębu 10)

od zachodu ul. Cegielnia i granica miasta,

od południa granica miasta i jezioro Wierzysko

Teren opracowania obejmuje powierzchnię ok. **193,7 ha**.

3.2. Zawartość projektu miejscowego planu

Projekt planu miejscowego składa się z:

- **części tekstowej, w formie projektu Uchwały Rady Miasta Kościerzyna** z załącznikami: załącznik nr 2 do uchwały zawierający rozstrzygnięcie w sprawie rozpatrzenia uwag do projektu planu; załącznik nr 3 do uchwały zawierający rozstrzygnięcie o sposobie realizacji, zapisanych w planie, inwestycji z zakresu infrastruktury technicznej, które należą do zadań własnych gminy oraz zasadach ich finansowania, zgodnie z przepisami o finansach publicznych.
- **rysunku planu** w skali 1: 2 000, stanowiącym załącznik nr 1 do ww. Uchwały.
- Uzasadnienia do projektu planu.

Zakres opracowania miejscowego planu zagospodarowania przestrzennego określony został w art. 15 Ustawy z dnia 27 marca 2003 r. o planowaniu i zagospodarowaniu przestrzennym (Dz. U. z 2020 r. poz. 293 z póź. zm.) oraz w Rozporządzeniu Ministra Infrastruktury z dnia 28.08.2003 r. w sprawie wymaganego zakresu projektu mpzp (Dz.U. z 2003 r. poz. 1587).

3.3. Główne cele planu

Plan miejscowy sporządza się w celu ustalenia przeznaczenia terenu i weryfikacji potrzeb polegających na dostosowaniu parametrów zagospodarowania do stanu istniejącego, co dotyczy w szczególności terenów już zainwestowanych.

Plan ma również posłużyć do polepszenia możliwości zagospodarowania i wykorzystania terenów inwestycyjnych zgodnie z obecnym zapotrzebowaniem, zgodnie z przyjętą polityką zagospodarowania przestrzennego dla omawianego terenu w Studium.

Szczególnie ważne było podjęcie prac planistycznych i uchwalenie planu, ponieważ dalsze inwestowanie na tych obszarach na podstawie wydawanych decyzji o warunkach zabudowy, w większości przypadków dla zabudowy mieszkaniowej, może skutkować nieodwracalnym brakiem możliwości realizacji polityki władz Miasta w zakresie wskazanym dla tego terenu w Studium. Chaotycznie realizowana zabudowa mieszkaniowa może uniemożliwić zagospodarowanie przewidziane dla tej części miasta w dokumencie Studium i będzie to jednocześnie niezgodne z polityką wyrażoną przez Radę Miasta w tym dokumencie.

Niedające się odwrócić skutki przestrzenne spowodują uniemożliwienie lokalizacji funkcji usługowo-produkcyjnych stanowiących ważny obszar inwestycyjny dla miasta, jako ośrodka subregionalnego. Jest to również jeden z wyraźnych priorytetów wskazany w odniesieniu do miasta Kościerzyna w planie zagospodarowania przestrzennego województwa pomorskiego, jako potencjału dla rozwoju funkcji usługowych w tym tworzenia nowych miejsc pracy dla gmin sąsiednich i całego regionu.

Tylko poprzez uchwalenie planu miejscowego możliwe jest ograniczenie negatywnych skutków związanych z niekontrolowanym wydawaniem decyzji o warunkach zabudowy i związanymi z tym konsekwencjami przestrzennymi i finansowymi.

Z uwagi na powyższe stwierdzono zasadność przystąpienia do sporządzenia miejscowego planu zagospodarowania przestrzennego terenów w rejonie Jeziora Wierzysko i ulicy Klasztornej pomiędzy obwodnicą miasta oraz południową i zachodnią granicą miasta w Kościerzynie, a także zgodność przewidywanych w planie rozwiązań z ustaleniami Studium uwarunkowań i kierunków zagospodarowania przestrzennego miasta Kościerzyna.

3.4. Zasadnicze rozwiązania przyjęte w planie

Projekt planu wprowadza podział na tereny elementarne, tereny dróg publicznych i inne tereny obsługi komunikacyjnej, tereny infrastruktury technicznej:

Przeznaczenia terenów:

- a) MN – tereny zabudowy mieszkaniowej jednorodzinnej,
- b) MW – tereny zabudowy mieszkaniowej wielorodzinnej;
- c) MU – tereny zabudowy mieszkaniowo usługowej,
- d) U – tereny zabudowy usługowej,
- e) RM – tereny zabudowy zagrodowej,
- f) P/U – tereny zabudowy produkcyjnej, składów i magazynów oraz zabudowy usługowej,
- g) KP/U – tereny publicznych parkingów oraz zabudowy usługowej,
- h) ZU – tereny zieleni urządzonej, sportu, rekreacji;
- i) R – tereny rolne,
- j) LS – lasy,
- k) ZI – tereny zieleni naturalnej,
- l) WS – tereny wód powierzchniowych.

Projekt planu wprowadza ustalenia ogólne związane z:

- zasadami ochrony i kształtowania ładu przestrzennego oraz zasady kształtowania krajobrazu,
- zasadami ochrony środowiska, przyrody oraz zasady ochrony i kształtowania krajobrazu,
- zasadami ochrony dziedzictwa kulturowego i zabytków, w tym krajobrazu kulturowego oraz dóbr kultury współczesnej,
- ustaleniami parametrów i wskaźników kształtowania zabudowy oraz zagospodarowania terenu: nieprzekraczalna linia zabudowy,
- szczególnymi warunkami zagospodarowania terenów oraz ograniczenia w ich użytkowaniu,
- ustaleniami dla systemu komunikacji,
- ustaleniami dla systemów infrastruktury technicznej.

4. ANALIZA I OCENA STANU ŚRODOWISKA ORAZ JEGO POTENCJALNE ZMIANY W PRZYPADKU BRAKU REALIZACJI DOKUMENTU

4.1. Istniejący stan środowiska oraz problemy jego ochrony istotne z punktu widzenia realizacji planu, ze szczególnym uwzględnieniem obszarów podlegających ochronie na podstawie ustawy z 16 kwietnia 2004 r o ochronie przyrody

4.1.1. Rzeźba terenu i budowa geologiczna

Według fizycznogeograficznej regionalizacji Polski (Aktualizacja granic mezoregionów fizyczno-geograficznych z 2018 r.), miasto Kościerzyna położone jest niemal w całości w mezoregionie Pojezierza Kaszubskiego (w całości obszar opracowania), zaś tylko niewielki południowy fragment miasta (w granicach opracowania) położony jest w północnej części mezoregionu Bory Tucholskie.

„Miasto położone jest w przeważającej części w obrębie płata wysoczyzny morenowej dennej falistej, której powierzchnia urozmaicona jest licznymi zagłębieniami wytopiskowymi. Niektóre z nich stanowią

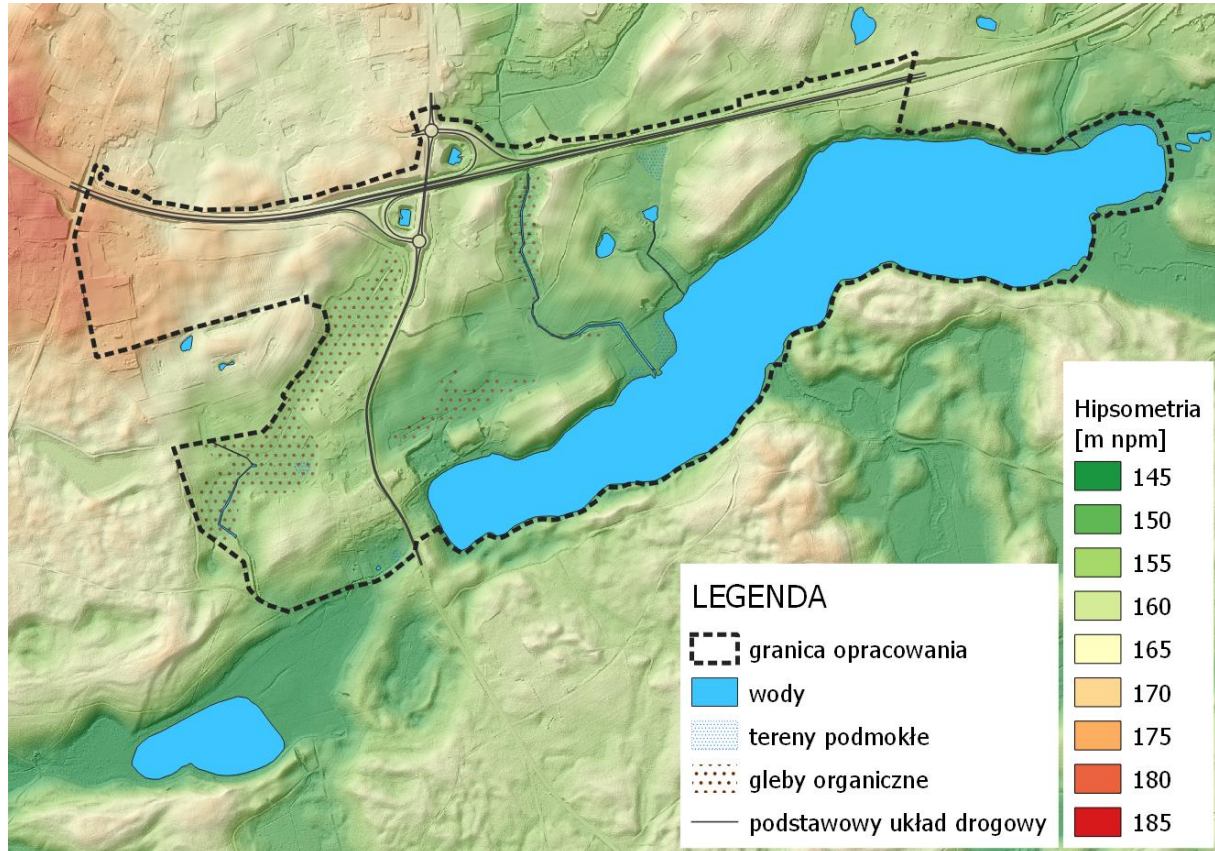
pozostałości po zarośniętych nieckach jeziornych. Centralną i południową część miasta rozcinają dwie formy rynnowe o krzyżującym się przebiegu. Obecnie rynny te wypełniają wody Wierzycy i jez. Wierzysko oraz dopływu Wierzycy z północy (Bibrowa). Dna rynien są niewyrównane, miejscami w zagłębieniach zabagnione. Między formami wklęsłymi o charakterze rynnowym wznoszą się pagórki morenowe. Najwyżej wyniesiona, zachodnia część miasta położona jest na wysokości 193 m n.p.m. Powierzchnia terenu nachylona jest generalnie w kierunku południowym, w stronę doliny Wierzycy i jez. Wierzysko (146 m n.p.m). W otoczeniu miasta od południa rozciągają się powierzchnie sandrowe. Wysoczyzna morenowa reprezentowana jest głównie przez formy moreny dennej falistej (deniwelacje do 5 m) i pagórkowatej (deniwelacje 5-10 m) z licznymi zagłębieniami wytopiskowymi urozmaicającymi jej powierzchnię. W podłożu obszarów morenowych występują przede wszystkim piaski gliniaste i gliny, rzadziej na niewielkich obszarach piaski luźne i słabogliniaste. W dnach zagłębień, o płytkim zaleganiu pierwszego poziomu wody gruntowej, wykształciły się liczne na tym obszarze torfy. W obrębie utworów piaszczysto-gliniastych, w związku ze zmienną budową geologiczną i różną przepuszczalnością, woda gruntowa występuje na zróżnicowanej głębokości, tworząc pierwszy poziom nieciągły. W obrębie płatów wysoczyzny morenowej duży jest udział obszarów bezodpływowych powierzchniowo, zarówno ewapotranspiracyjnych, jak i chłonnych. W zagłębieniach ewapotranspiracyjnych częste są niewielkie zbiorniki wodne, tzw. oczka. Budowa i funkcjonowanie środowiska przyrodniczego den rynien i dolin jest konsekwencją szeregu procesów przyrodniczych. W podłożu obserwuje się przewagę utworów organogenicznych, torfowych i mułowo-torfowych". (Opracowanie ekofizjograficzne, Proeko 2010).

Na terenie miasta występują, w przeważającej części, gleby brunatne wylugowane i kwaśne, rzadziej gleby brunatne właściwe. Walory agroekologiczne gleb w mieście są umiarkowane i słabe. Poza glebami brunatnymi, w granicach opracowania znajdują się również następujące typy gleb: mułowo-torfowe, bielicowe, czarne ziemie zdegradowane, murszowo mineralne, murszowate i torfowe. Zgodnie z mapą glebowo – rolniczą w przeważającej części opracowywanego obszaru znajdują się kompleksy rolniczej przydatności: żytni słaby, dobry i żytnio-łubinowy. Pozostałe kompleksy sklasyfikowane w granicach analizowanego terenu: lasy, użytki zielone średnie i słabe oraz nieużytki. Pod kątem użytkowania gruntów na terenie opracowania znajdują się grunty orne, pastwiska, łąki i tereny zadrzewione.

W obrębie terenu opracowania najwyżej położony jest teren w północno-zachodniej części, wznosi się on na wysokość ok. 180 m n.p.m. Najniżej położone jest jezioro Wierzysko – ok. 146 m n.p.m.

Na terenie objętym opracowaniem nie występują udokumentowane złoża kopalin oraz tereny i obszary górnicze.

Schemat: Hipsometria terenu na tle obszaru opracowania



4.1.2. Wody powierzchniowe i podziemne

Na opracowywanym terenie znajduje się jezioro Wierzyko oraz pozostałe elementy hydrograficzne takie jak niewielkie zbiorniki wodne o powierzchni do kilkudziesięciu metrów kwadratowych, a także tereny podmokłe. Obszar opracowania znajduje się w granicach zlewni jednolitej części wód powierzchniowych nr RW200017298173 o nazwie Wierzyca z jeziorami Grabowskie i Wierzyko do wypływu z jeziora Zagnanie oraz (JCWP) nr RW200025294379 o nazwie Wda do wypływu z jeziora Wdzydze.

Jednolite Części Wód Podziemnych

Teren opracowania położony jest w zasięgu jednolitej części wód podziemnych PLGW200028. JCWPd nr 28 posiada 5 pięter wodonośnych:

- I poziom gruntowy – charakter zwierciadła: swobodne, głębokość zalegania: 5-20 m;
- II poziom międzymorenowy górny – charakter zwierciadła: napięte, głębokość zalegania: 5-25 m;
- III poziom międzymorenowy dolny – charakter zwierciadła: napięte, głębokość zalegania 5-50 m;
- piętro neogeńskie: charakter zwierciadła: napięte, głębokość zalegania: 5-20 m;
- piętro paleogeńsko-kredowe: charakter zwierciadła: napięte, głębokość zalegania: ok. 20 m.

Wody gruntowe I poziomu zalegają na terenie miasta na zmiennych głębokościach. Uzależnione jest to od rzeźby terenu oraz od budowy geologicznej. Najpłycej wody gruntowe zalegają w obniżeniach terenowych w bezpośrednim sąsiedztwie małych zbiorników wytopiskowych. Głębokość zalegania wody waha się od kilkunastu centymetrów do ponad 1 metra p.p.t. Woda na tych poziomach jest zanieczyszczona, a jej zasoby są minimalne i nie mają znaczenia dla celów gospodarczych.

Główne Zbiorniki Wód Podziemnych

Na omawianym obszarze brak jest głównych zbiorników wód podziemnych.

4.1.3. Warunki klimatyczne

Według regionalizacji klimatycznej (Kwiecień, Tarnowska 1974) miasto Kościerzyna należy do krainy Pojezierza Pomorskiego (najchłodniejszy i najbardziej zasobny w opady). Teren leży w strefie klimatu umiarkowanego charakteryzującego się oddziaływaniem stałych i sezonowych, wędrujących centrów barycznych, co wpływa na zmienność warunków pogodowych. Pobliskie położenie Morza Bałtyckiego wpływa na łagodzenie różnic temperatur między latem a zimą. Występują tu minima absolutne temperatury powietrza oraz najwięcej dni przymrozkowych i mroźnych. Również charakterystyczne są pochmurne dni, z mgłą oraz z pokrywą śnieżną. Najmniej korzystne warunki klimatyczne na obszarze miasta występują na terenach zagłębi o wilgotnym podłożu (dna dolin i rynien oraz liczne zagłębienia wytopiskowe). Najkorzystniejsze warunki klimatyczne występują na wysoczyźnie morenowej w rejonach o rozproszonej zabudowie, na terenach niezabudowanych oraz na terenach zabudowanych z dużym udziałem zieleni towarzyszącej.

4.1.4. Flora

Zgodnie z opisem szaty roślinnej w Opracowaniu ekofizjograficznym (Proeko 2010), bazującym na „Inwentaryzacji i waloryzacji przyrodniczej miasta Kościerzyna” (1997) i „Programu ochrony środowiska dla gminy Kościerzyna ...” (2004), na terenie opracowania należy spodziewać się następującej roślinności:

- olsy i zarośla wierzbowe – zajmują siedliska hydrogeniczne i występują głównie nad jeziorami, mniejszymi oczkami wodnymi oraz w podmokłych zagłębieniach terenu, zwykle w pobliżu łąk lub torfowisk. Najczęściej są to drzewostany młode (poniżej 40 lat), silnie zniekształcone pod względem struktury i składu florystycznego. W olsach piętro drzew buduje głównie olsza czarna, zarośla wierzbowe tworzy kilka gatunków wierzb. W skład warstwy zielnej wchodzi gatunki szuwarowe i łąkowe;
- nasadzenia drzew na gruntach porolnych (sukcesja roślinna) – występują w obrębie całego miasta. Występują one zarówno w otoczeniu pól i łąk, jak i w pobliżu zabudowań. Zbiorowiska omawianej grupy stanowią zwykle monokultury sosnowe, często o wieku nieprzekraczającym 30 lat. Drzewostan sosnowy wzbogacają niekiedy takie gatunki jak: brzoza, świerk, modrzew;
- zbiorowiska nieleśne – występują na przeważającej części miasta. Powierzchniowo dominują wśród nich zbiorowiska synantropijne tj. związane z obecnością i działalnością człowieka: segetalne i ruderalne. Zbiorowiska segetalne, czyli zbiorowiska chwastów pól uprawnych oraz stosunkowo dużych powierzchni ugorowych, zajmują znaczne tereny poza zwartą zabudową miejską i zabudowaniami na obrzeżach administracyjnych miasta. Zbiorowiska ruderalne rozwijają się w pobliżu dróg, siedzib ludzkich, a także ogródkach przydomowych i działkowych. Zajmują one mniejsze powierzchnie niż zbiorowiska segetalne, ale są równie pospolite. Pozostałe zbiorowiska nieleśne: łąkowe, torfowiskowe i szuwarowe, skupiają się głównie nad jeziorami, w pobliżu cieków wodnych oraz w podmokłych obniżeniach terenu;
- zbiorowiska łąkowe – reprezentowane są przez łąki wilgotne rozwijające się na zasobnych w wodę i biogeny torfach niskich (głównie nad jeziorami i ciekami) oraz pastwiska wykształcające się na siedliskach świeżych, zwykle w pobliżu siedzib ludzkich. Zbiorowiska omawianej grupy występują w postaci zniekształconej antropogenicznie, głównie na skutek zmiany właściwości siedlisk (odwodnienie, użyźnianie) lub sposobów zagospodarowania (nadmierny wypas łąk, podsiewanie traw);
- zbiorowiska szuwarowe – występują m.in. pomiędzy ulicami Kościuszki i Cegielnia, niewielkie płąty występują również nad małymi oczkami wodnymi oraz w zabagnionych zagłębieniach terenu, często w kompleksie przestrzennym z łąkami, zbiorowiskami torfowiskowymi i zaroślami wierzbowymi. Gatunkiem dominującym omawianych zbiorowisk jest trzcina, rzadziej pałka szerokolistna. Niektóre płąty zdominowane są przez turzyce;
- torfowiska – występują w zachodniej części miasta oraz pomiędzy ulicami Kościuszki i Cegielnia. Zbiorowiska przejściwotorfowiskowe tworzą tam mozaikę przestrzenną ze

zbiorowiskami szuwarowymi oraz zaroślami wierzbowymi. Są silnie zeutrofizowane i zniekształcone.

Ponadto w granicach obszaru opracowania występują szpalery, czyli liniowe formacje drzew i krzewów. Znajdują się one wzdłuż dróg, cieków i rowów.

4.1.5. Fauna

Zgodnie z opisem fauny w Opracowaniu ekofizjograficznym (Proeko 2010), bazującym na „Inwentaryzacji i waloryzacji przyrodniczej miasta Kościerzyna” (1997) i „Programu ochrony środowiska dla gminy Kościerzyna ...” (2004), na terenie opracowania należy spodziewać się następujących gatunków zwierząt:

- płazy i gady – poza zwartą zabudową mieszkaniową ograniczoną do centrum miasta, płazy spotyka się niemal na całym pozostałym terenie. Należą do nich następujące gatunki: traszka zwyczajna, traszka grzebieniasta, ropucha szara, ponadto stwierdzono występowanie 4 gatunków krajowych żab, które są dzielone na tzw.: „żaby zielone” i „żaby brunatne”. Do pierwszej grupy należy żaba jeziorkowa i wodna. Do drugiej grupy należą tzw. żaby brunatne – żaba trawna i moczarowa. Obie są bardzo pospolite i tworzą liczne populacje na terenie miasta. Wszystkie płazy za wyjątkiem „żab zielonych” podlegają całkowitej ochronie gatunkowej. Te ostatnie korzystają z ochrony częściowej, tj. w czasie rozrodu – od 1 marca do końca maja;
- ryby – fauna ryb jest słabo urozmaicona, co wynika z właściwości hydrobiologicznych wód powierzchniowych tego obszaru. W niewielkich, silnie zarośniętych i zeutrofizowanych oczkach wodnych występuje głównie karaś, szczupak, okoń oraz ciernik. W jeziorach Gałęźnym i Kaplicznym, mających mezotroficzny charakter stwierdzono (oprócz ciernika i przypuszczalnie karasia) ww. taksony oraz płoć, wzdregę i ukleję. Największe zróżnicowanie gatunkowe ichtiofauna osiąga jeziorze Wierzysko. Ma ono dużą powierzchnię i jest silnie zeutrofizowane. Występują w nim ww. gatunki ryb oraz leszcz, lin i węgorz. W Wierzycy stwierdzono obecność ciernika, szczupaka, okonia, płoci oraz śliza. Z ww. gatunków ryb ślíz znajduje się pod całkowitą ochroną gatunkową.
- ptaki – na terenach rolno-łąkowych, z luźną zabudową oraz kępami zadrzewień i zakrzaczeń, pospolitymi gatunkami związanymi z takimi terenami są: skowronek polny, świergotek łąkowy, oraz pliszka siwa, niezbyt licznie występuje natomiast pliszka żółta. Z gatunków związanych ze śródpolnymi i śródłąkowymi zadrzewieniami i zakrzewieniami stwierdzono: grzywacza, kukułkę, gąsiorka, srokę, sójkę, wronę siwą, gawrona, szpaka, cierniówkę, kosa, sikorę modrą, bogatkę, ziębę, szczygła, dzwońca i trznadla. Natomiast wśród zabudowy jednorodzinnej, w której można wyróżnić niewielkie enklawy zieleni w postaci parków, sadów itp. z pospolitych i licznych gatunków należy wymienić srokę, bogatkę, ziębę i wróbla domowego. Pozostałe – oknówka, kawka i gołąb miejski oraz sierpówka są nieliczne. Obszar miasta leży na szlaku jesiennych wędrówek gęgawy i gęsi białoczelnej; Ponadto na opracowywanym obszarze występują również bociany.
- ssaki – ze względu na przewagę terenów rolno-łąkowych i w różnym stopniu zurbanizowanych, dominującą pod względem jakościowym i ilościowym jest grupa ssaków synantropijnych. Do pospolitych taksonów zaliczyć należy: kreta, ryjówkę aksamitną, nornika zwyczajnego oraz mysz polną. Do gatunków pospolitych, choć niezbyt licznych należy zająć szarak. Do gatunków związanych z terenami rolno-leśnymi należy sarna, którą obserwowano na południowy – zachód od Jez. Wierzysko, w okolicy nowego szpitala przy zachodniej granicy miasta oraz w pobliżu Osady Leśnej.

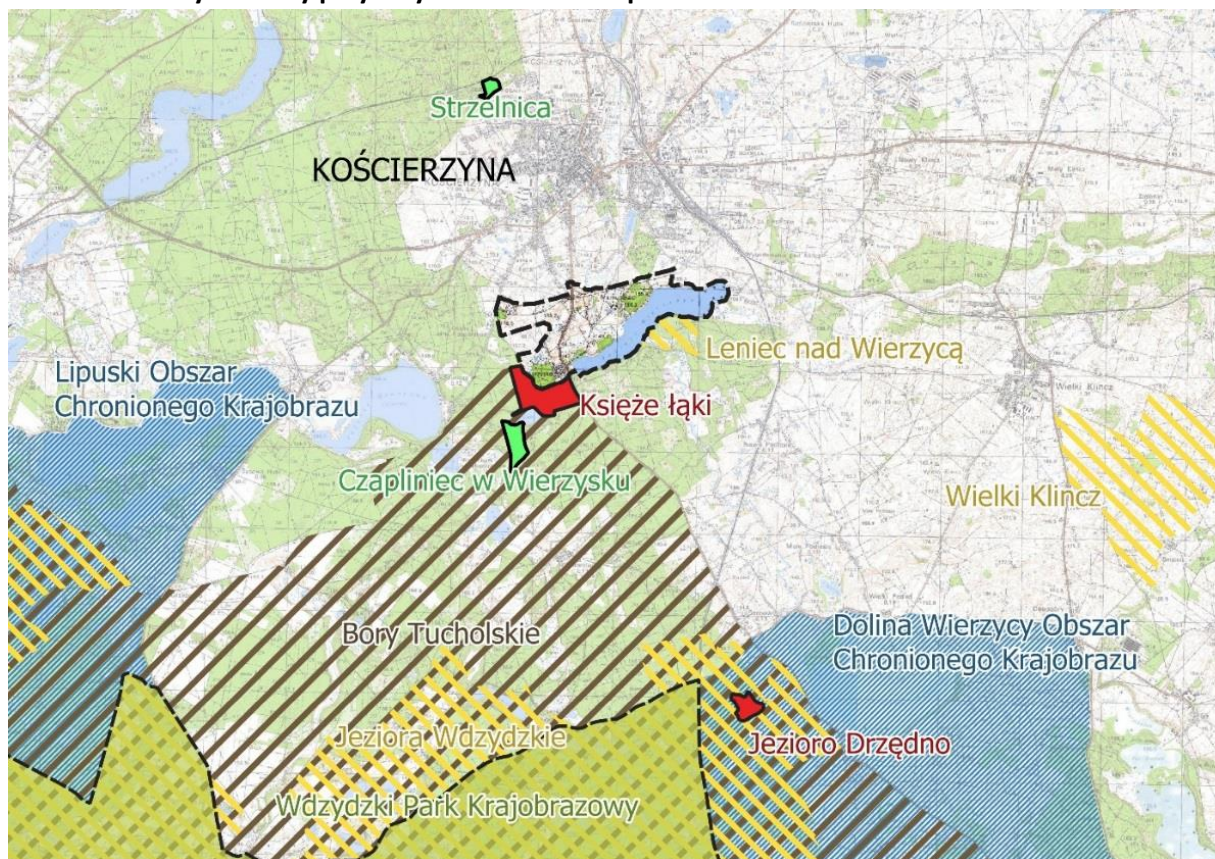
4.1.6. Formy ochrony przyrody na podstawie ustawy o ochronie przyrody

W otoczeniu analizowanych obszarów, zlokalizowane są:

- Obszar Natura 2000 PLB220009 „Bory Tucholskie” – wzdłuż południowo-zachodniej granicy
- Obszar Natura 2000 PLH220073 „Leniec nad Wierzycą” – wzdłuż południowej granicy

- Obszar Natura 2000 PLH220083 „Wielki Klincz” – w odległości ok. 4,3 km w kierunku południowo-wschodnim
- Rezerwat „Strzelnica” – w odległości ok. 2,5 km w kierunku północnym;
- Księżę łąki – użytek ekologiczny – wzdłuż południowej granicy
- Jezioro Drzędno – użytek ekologiczny – w odległości ok. 4,3 km w kierunku południowo-wschodnim
- Rezerwat „Czapliniec w Wierzysku” – oddalony o ok. 2 km w kierunku południowym;
- Lipuski Obszar Chronionego Krajobrazu – oddalony o ok. 2,5 km w kierunku południowo-zachodnim
- Dolina Wierzycy Obszar Chronionego Krajobrazu – oddalony o ok. 3,8 km w kierunku południowo-wschodnim
- Wdzydzki Park Krajobrazowy – oddalony o ok. 4 km w kierunku południowym

Schemat: Formy ochrony przyrody na tle obszaru opracowania



4.2. Zagrożenia środowiska przyrodniczego

Zagrożenia dla środowiska mogą być skutkiem procesów naturalnych lub antropogenicznych, jak również mogą mieć charakter złożony. Na obszarze opracowania występują tereny przekształcone i wykorzystywane przez człowieka, są to tereny zabudowane i zagospodarowane. Natomiast można wyróżnić także dużo terenów nieprzekształconych.

4.2.1. Zagrożenia naturalne

Do zagrożeń naturalnych, będących klęskami żywiołowymi, które powodują straty ludzkie i materialne, należą m.in.: powódzie, pożary, trzęsienia ziemi, osuwiska, burze czy mgły. Zagrożenia związane z anomaliami pogodowymi (huraganowe wiatry, trąby powietrzne, katastrofalne ulewy itp.) mają charakter potencjalny i są w zasadzie prawie niemożliwe do przewidzenia. Jednak w ostatnich latach

z uwagi na oznaki zmiany klimatu, zjawiska takie mogą występować częściej i powodować znaczne straty.

Według Map Ryzyka Powodziowego i Map Zagrożenia Powodziowego, wykonanych przez Instytut Meteorologii i Gospodarki Wodnej dla Krajowego Zarządu Gospodarki Wodnej, w granicach planu znajduje się niewielki obszar szczególnego zagrożenia powodziowego – Wierzyca. Wokół bezpośredniej zlewni jeziora Wierzycko występują także obszary zagrożenia powodziowego, o określonym prawdopodobieństwie wystąpienia powodzi:

- obszary, na których prawdopodobieństwo wystąpienia powodzi jest niskie i wynosi 0,2% (raz na 500 lat) lub na których istnieje prawdopodobieństwo wystąpienia zdarzenia ekstremalnego;
- obszary, na których prawdopodobieństwo wystąpienia powodzi jest średnie i wynosi 1% (raz na 100 lat);
- obszary, na których prawdopodobieństwo wystąpienia powodzi jest wysokie i wynosi 10% (raz na 10 lat).

W granicach sporządzanego planu miejscowego nie stwierdzono występowania naturalnych zagrożeń geologicznych.

4.3. Zagrożenia antropogeniczne

Typowymi i często nieuniknionymi zmianami antropogenicznymi na środowisko przyrodnicze, wynikającymi z zainwestowania terenu i wprowadzeniu nowych zasad zagospodarowania, na etapie inwestycyjnym są najczęściej:

- przekształcenia ukształtowania terenu oraz w przypowierzchniowych strukturach geologicznych związane z robotami ziemnymi;
- ograniczenie infiltracji i wzrost parowania, zwiększenie i wzrost odpływu powierzchniowego może nastąpić w wyniku zmian charakteru powierzchni (w szczególności pojawienia się nowych powierzchni sztucznie utwardzonych np. miejsc parkingowych o wysokim współczynniku spływu, budynków, chodników);
- zniszczenie istniejącej roślinności;
- zmiany w mikroklimacie – większa pojemność cieplna w stosunku do powierzchni pokrytej roślinnością, tworzenie się tzw. wysp ciepła; powstanie lokalnej cyrkulacji jako skutek oddziaływania zabudowy i podwyższenia temperatury; zmniejszenie retencji przypowierzchniowej, przenikanie wody do przypowierzchniowych warstw gruntu;
- przekształcenia fizjonomii krajobrazu poprzez wprowadzenie nowych obiektów kubaturowych.

Funkcjonowanie ekosystemów jest ściśle związane z wprowadzanymi do powietrza, gleby oraz wód zanieczyszczeniami, wpływającymi na procesy życiowe roślin i zwierząt, a także zmieniającymi stan środowiska.

Takie zmiany powstają również pod wpływem działań takich jak: wycinka drzew, niewłaściwe melioracje oraz likwidacja lub przekształcenie pokrywy glebowej. Natomiast pozytywnymi aspektami dla środowiska wynikającymi z wprowadzenia nowego zagospodarowania, może być tworzenie nowych terenów zieleni urządzonej.

Antropogeniczne obciążenia środowiska przyrodniczego powstają głównie w zakresie emisji zanieczyszczeń do powietrza atmosferycznego, hałasu i zanieczyszczenia wód powierzchniowych. Poznanie zagrożeń na danym terenie umożliwi podjęcie działań zmierzających do ich ograniczenia.

4.4. Diagnoza stanu środowiska

Aktualny stan środowiska na obszarze, dla którego sporządzany jest projekt planu miejscowego, wynika z naturalnych uwarunkowań takich jak: odporność elementów środowiska i przebieg procesów w nim zachodzących oraz z charakteru, długotrwałości i natężenia oddziaływań antropogenicznych.

W generalnej ocenie odporność środowiska na obciążenia antropogeniczne oraz jego zdolność do regeneracji są na obszarze miasta umiarkowane i małe. Duży zakres i intensywność antropogenicznego

obciążenia środowiska przyrodniczego – głównie w zakresie emisji zanieczyszczeń do powietrza atmosferycznego, hałasu i zanieczyszczenia wód powierzchniowych, przy jednoczesnej umiarkowanej jego odporności i zdolności do samoregulacji, co w konsekwencji powoduje postępującą antropizację środowiska (Opracowanie ekofizjograficzne miasta Kościerzyna, Proeko 2010).

Ponadto na terenie opracowania występują zagłębienia bezodpływowe, pozbawione ciągłości przestrzennej i połączenia z przyrodniczym otoczeniem, co zatrzymuje proces regeneracji środowiska. Obszary te cechują się małą odpornością na zanieczyszczenia.

Wyróżnia się kilka czynników wpływających na aktualny stan środowiska omawianego terenu. Zostały one omówione poniżej w odniesieniu do podstawowych komponentów abiotycznych środowiska.

Jakość powietrza atmosferycznego

Na terenie objętym opracowaniem nie występują znaczące źródła zanieczyszczeń powietrza. W granicach terenu znajdują się liniowe źródła w postaci np. drogi krajowej DK20 (obwodnica miasta) oraz drogi wojewódzkiej DW214 (ul. Klasztorna). Do źródła emisji powierzchniowej na opracowywanym obszarze możemy zaliczyć emisję z indywidualnego spalania paliw na cele komunalno-bytowe wśród zabudowy mieszkaniowej jednorodzinnej, gdzie dominują paliwa stałe – węgiel i drewno. Głównym zanieczyszczeniem są tlenki węgla i tlenki azotu.

Tab. Klasyfikacja stref województwa pomorskiego ze względu na poszczególne zanieczyszczenia pod kątem ochrony zdrowia.

Nazwa strefy	Klasy dla poszczególnych zanieczyszczeń w obszarze strefy											
pomorska	SO2	NO2	PM10	PM2,5	Pb	C6H6	CO	As	Cd	Ni	B(a)P	O3
	A	A	A	A	A	A	A	A	A	A	C	A(D2)

Źródło: Roczna ocena jakości powietrza w województwie pomorskim. Raport za rok 2019, Wojewódzki Inspektorat Ochrony Środowiska, Gdańsk 2020.

Tab. Klasyfikacja stref z uwzględnieniem parametrów kryterialnych pod kątem ochrony roślin.

Nazwa strefy	Klasy dla poszczególnych zanieczyszczeń w obszarze strefy		
pomorska	SO2	NOx	O3
	A	A	A

Źródło: Roczna ocena jakości powietrza w województwie pomorskim. Raport za rok 2019, Wojewódzki Inspektorat Ochrony Środowiska, Gdańsk 2020.

Dopuszczalne stężenia zanieczyszczeń atmosferycznych reguluje rozporządzenie Ministra Środowiska z dnia 24 sierpnia 2012 r. w sprawie poziomów niektórych substancji w powietrzu (Dz. U. z 2012, poz. 1031):

- NO2 – dopuszczalny poziom średnioroczny – 40 µg/m³;
- SO2 - dopuszczalny poziom średnioroczny – 20 µg/m³;
- Pył zawieszony PM10 (dla frakcji poniżej 10 µg wynosi) średnioroczny – 40 µg/m³;
- Benzo(a)piren – poziom docelowy substancji w powietrzu (uśredniony wynik roczny) – 0,001 µg/m³;
- Ozon - poziom docelowy substancji w powietrzu (dla okresu wegetacyjnego 1 V – 31 VII) – 18 000 µg/m³h.

Pomiary zanieczyszczeń powietrza na terenie opracowania

W rocznej ocenie jakości powietrza dla tlenku węgla nie stwierdzono przekroczeń poziomu dopuszczalnego w obu strefach województwa (Aglomeracja Trójmiejska, strefa pomorska), jednak najwyższe wartości 8-godzinne stężenia dla tlenku węgla kroczące ze stężeń 1-godzinnych na tle stref województwa odnotowano m.in. na stacji AM12 Kościerzyna, które wyniosło 3 mg/m³ dla każdej ze stacji. Odnotowano również przekroczenia poziomów dopuszczalnych stężenia średniodobowego pyłu PM10 – 69 razy (pomiar automatyczny) oraz 63 razy (pomiar manualny). Nie odnotowano

przekroczeń średniorocznych. Ponadto na stacji Kościerzyna zarejestrowano obszary przekroczeń dla pyłu PM_{2,5} dla fazy drugiej na poziomie 24 µg/m³ dla pomiarów automatycznych i 23 µg/m³ dla pomiarów manualnych. Pomiarzy stężeń benzo(a)pirenu odnotowały przekroczenia poziomu docelowego na wszystkich stacjach pomiarowych. Obie strefy województwa uzyskały klasę C, jednak największe przekroczenie miało miejsce na stacji w Kościerzynie (średnia roczna wyniosła 7 µg/m³).

Zmienność stężeń zanieczyszczeń w ciągu roku

Stężenia zanieczyszczeń wykazują zmienność sezonową, która spowodowana jest zróżnicowanymi warunkami klimatycznymi. Na podwyższenie stężeń większości zanieczyszczeń wpływają takie cechy klimatu, jak: niska temperatura, znikome opady atmosferyczne oraz słaby wiatr. Wyższe zanieczyszczenia powietrza mogą występować tu w okresie jesienno-zimowym ze względu na zlokalizowane w granicach planu tereny zabudowy mieszkaniowej oraz usługowe i produkcyjne, będące źródłami emisji zanieczyszczeń.

Zmienność sezonową wykazuje również pył zawieszony i dwutlenek azotu. Wartości stężeń w miesiącach zimnych są wyższe niż w miesiącach ciepłych. Dla tych zanieczyszczeń istotny jest również wpływ innych źródeł zanieczyszczeń niż procesy spalania w celach grzewczych. W stężeniach pyłu dużą rolę odgrywa emisja tzw. "niezorganizowana" np. pylenie ze źle zagospodarowanych obszarów, pokrytych kurzem ulic. W stężeniach dwutlenku azotu poza emisją z procesów spalania występuje również emisja tlenków azotu ze środków transportu, szczególnie z terenów wzdłuż obwodnicy miasta.

Plan Gospodarki Niskoemisyjnej dla Miasta Kościerzyna

jest spójny z celami określonymi w pakiecie energetyczno – klimatycznym oraz Planie na rzecz zrównoważonej energii dla Miasta Kościerzyna (SEAP). Podejmuje również poziomy redukcyjno – wdrożeniowe, określone w powyższych dokumentach.

Cele redukcyjne Planu Gospodarki Niskoemisyjnej dla Miasta Kościerzyna wyznaczono na podstawie efektu ekologicznego dla poszczególnych zadań, zaplanowanych do realizacji oraz wyników przeprowadzonej inwentaryzacji emisji. Plan wyznacza:

- Cele redukcyjne w zakresie energii finalnej, emisji CO₂ i udziału odnawialnych źródeł energii,
- Cele redukcyjne w zakresie zanieczyszczeń pyłowych.

Ponadto planowane działania zmierzają do poprawy jakości powietrza na obszarach, na których odnotowano przekroczenia jakości poziomów dopuszczalnych stężeń w powietrzu i realizowane są programy ochrony powietrza (POP). W Programie ochrony powietrza dla strefy pomorskiej stwierdzono przekroczenia ponadnormatywnych stężeń zanieczyszczeń m.in. w Kościerzynie.

Klimat akustyczny

Na klimat akustyczny główny wpływ ma hałas pochodzenia antropogenicznego występujący w środowisku. Źródło hałasu można podzielić na dwie kategorie:

- hałas komunikacyjny
- hałas przemysłowy

Hałas komunikacyjny, należy do najbardziej uciążliwych źródeł hałasu w środowisku. Jest to spowodowane przede wszystkim faktem, że ruch samochodowy jest bardzo często stosowany, przez co powszechność jego występowania oraz czasu oddziaływania wpływa negatywnie na klimat akustyczny. Na stopień uciążliwości tras komunikacyjnych wpływ mają takie czynniki jak: natężenie ruchu, struktura pojazdów, prędkość ich poruszania się, rodzaj i stan techniczny nawierzchni.

Na opracowywanym obszarze źródłem hałasu jest głównie hałas pochodzenia komunikacyjnego – droga krajowa DK20 (obwodnica miasta) oraz w mniejszym stopniu – droga wojewódzka DW214 (ul. Klasztorna). Na rysunku Studium (Kierunki zagospodarowania przestrzennego) wyznaczony został zasięg oddziaływania obwodnicy (naniesiony również na rysunku opracowania), który wynosi 100 m od terenów zajętych przez infrastrukturę drogową.

4.5. Potencjalne zmiany stanu środowiska w przypadku braku realizacji planu miejscowego, w tym wstępna prognoza dalszych zmian zachodzących w środowisku

W przypadku braku realizacji projektu planu będą obowiązywać trzy plany miejscowe, które obejmują cztery niezależne obszary. Są to plany uchwalone w latach 1998-2002, a więc opracowania sporządzone w oparciu o nieobowiązującą już ustawę o zagospodarowaniu przestrzennym z 1994 r. Ich ustalenia mogły uległy dezaktualizacji i nie odpowiadają aktualnym potrzebom rozwoju przestrzennego tej części miasta. W przypadku zaniechania utworzenia planu miejscowego, elementarne obszary będą podlegać ustaleniom tworzonemu według innych niż obowiązujące obecnie standardy, zaś duża część terenu w przypadku zainwestowania będzie wymagała pozyskania decyzji o warunkach zabudowy i zagospodarowaniu przestrzennym. Zgodnie ze Studium: Najwięcej decyzji warunków zabudowy w latach 2014 – 2017 wydawanych było dla obrębów 06 i 07, czyli m.in. dla badanego obszaru.

Brak wspólnej wizji dla całości obszaru nie sprzyja ochronie terenów przyrodniczych, jego systemów i zachodzących w nich procesach przyrodniczych. Ponadto brak planu miejscowego wiąże się z niekontrolowanym wydawaniem decyzji o warunkach zabudowy i związanymi z tym konsekwencjami przestrzennymi i finansowymi.

5. ANALIZA I OCENA PRZEWIDYWANYCH ZNACZĄCYCH ODDZIAŁYWAŃ NA ŚRODOWISKO I ZABYTKI ZWIĄZANE Z REALIZACJĄ USTALEŃ PROJEKTU PLANU

Obszar objęty projektem planu obejmuje teren o powierzchni ok. **193,7 ha** i położony w południowej części Kościerzyny.

Ze względu na to, że na obszarze sporządzanego projektu planu tylko dla kilku fragmentów (już zagospodarowanych) obowiązują trzy plany miejscowe, a dla przeważającego obszaru wydawane są decyzje o warunkach zabudowy i zagospodarowania terenu, które nie muszą być zgodne z kierunkami rozwoju przestrzennego tej części miasta, konieczne jest sporządzenie dla całości jednego planu miejscowego. Zgodnie z kierunkami rozwoju przestrzennego przyjętymi w Studium, tereny objęte uchwałą o przystąpieniu do sporządzenia planu wymagają wyprzedzającej interwencji planistycznej celem zapobieżenia niekontrolowanym podziałom dużych jeszcze obszarów wolnych od zabudowy oraz zagospodarowaniem o przeznaczeniu wskazanym w Studium oraz uwzględniającym ochronę przed nową zabudową obniżonych i podmokłych terenów. Te tereny mają być istotnymi elementami systemu lokalnej osnowy ekologicznej miasta oraz służyć systemowi odprowadzania i retencjonowania wód opadowych z południowej części Kościerzyny.

Projekt planu uwzględnia ustalenia obecnie obowiązujących planów miejscowych oraz wydane decyzje o warunkach zabudowy. Ustalenia projektu planu nie naruszają ustaleń Studium uwarunkowań i kierunków zagospodarowania przestrzennego miasta Kościerzyna w sferze dyspozycji przestrzennych i zasad oraz kierunków zagospodarowania terenów.

Bezpośrednie zmiany struktury funkcjonalno-przestrzennej, związane z przekształceniem istniejącego stanu zagospodarowania terenu, spowodują przede wszystkim przekształcenia następujących elementów:

- charakteru użytkowania i pokrycia terenu,
- pokrywy glebowej i dotychczasowej roślinności.

Pośrednimi efektami realizacji założeń planu będą:

- zmniejszenie retencji gruntowej i przepuszczalności gruntów oraz zwiększenie spływu powierzchniowego w miejscach lokalizacji nowych powierzchni utwardzonych,
- zwiększone parowanie,
- nieznacznie zwiększone zanieczyszczenie odprowadzanych wód deszczowych przez substancje ropopochodne, pyły i osady spłukiwane z nowych powierzchni utwardzonych.

Potencjalne oddziaływanie realizacji ustaleń Planu na środowisko przedstawiono w postaci zestawienia tabelarycznego, gdzie:

- + oznacza występowanie oddziaływania,
- oznacza brak oddziaływania.

	Oddziaływania										
	Rodzaj				Czas					Przestrzeń	
	Bezpośrednie	Pośrednie	Wtórne	Skumulowane	Krótkoterminowe	Średnioterminowe	Długoterminowe	Stale	Chwilowe	Lokalne	Ponadlokalne
Ludzie	+	+	-	+	+	-	+	+	+	+	-
Flora, fauna, różnorodność biologiczna	+	+	-	-	+	-	+	+	+	+	-
System przyrodniczy, Natura 2000, pozostałe formy ochrony przyrody	-	+	-	-	+	-	+	+	-	+	-
Wody	+	+	-	-	+	-	+	+	-	+	-
Powietrze	+	+	-	-	-	-	+	+	-	+	-
Gleby	-	+	-	-	-	-	+	+	-	+	-
Powierzchnia ziemi	-	+	-	-	+	-	+	+	-	+	-
Zasoby naturalne	-	-	-	-	-	-	-	-	-	-	-
Klimat	-	+	-	-	-	-	+	-	-	+	-
Zabytki i dobra materialne	+	+	-	-	-	-	+	+	-	+	-
Krajobraz	+	+	-	-	-	-	+	+	-	+	-

5.1. Skutki realizacji ustaleń projektu planu na powierzchnię ziemi, w tym gleby, wody powierzchniowe i podziemne

Nie przewiduje się zagospodarowania trwale zmieniającego rzeźbę terenu w taki sposób, żeby przy udziale współczesnych metod nie byłyby możliwe przywrócenie stanu pierwotnego.

Teren projektu planu położony jest w granicach miasta Kościerzyna, w jego południowej części. Jest on już częściowo przekształcony przez człowieka.

W chwili obecnej, na terenie projektu planu obowiązują trzy miejscowe plany obejmujące w sumie bardzo niewielki udział całego terenu.

Najsilniej przekształcone są tereny położone wzdłuż głównych dróg, w tym szczególnie drogi krajowej DK nr 20, będącej obwodnicą miasta. Zabudowa znajduje się głównie w południowo-zachodniej części gminy.

Projekt planu wprowadza nowe tereny, m.in. pod zabudowę mieszkaniową jednorodzinną (MN), zagrodową (RM), mieszkaniową wielorodzinną (MW), mieszkaniowo-usługową (MU), usługową (U), a także zabudowę produkcyjną, składów i magazynów wraz z zabudową usługową (P/U). Wprowadzane tereny P/U stanowią znaczną większość w granicach projektu planu. Dla tych terenów zabudowy dokument ustala maksymalną powierzchnię zabudowy 50- 70%, a powierzchnię biologicznie

czynną min. 20%. Dla terenów zabudowy mieszkaniowej jednorodzinnej maks. 20-25% dla maksymalnej powierzchni zabudowy i 40– 50% dla powierzchni biologicznie czynnej.

W obrębie projektu planu znajdują się rozległe tereny wód powierzchniowych (WS), funkcjonujące jako naturalne zbiorniki wodne, w których stale występuje woda. Jak również inne elementy hydrograficzne takie jak niewielkie zbiorniki wodne o powierzchni do kilkudziesięciu metrów kwadratowych oraz tereny podmokłe. Służą one m.in. retencji wód opadowych i roztopowych. Zbiorniki najczęściej są porośnięte roślinnością wodną.

Teren opracowania położony jest w zasięgu jednolitej części wód podziemnych PLGW200028. Najpłytsze wody gruntowe zalegają w obniżeniach terenowych w bezpośrednim sąsiedztwie małych zbiorników wytopiskowych. Woda ta jest zanieczyszczona, a jej zasoby są minimalne i nie mają znaczenia dla celów gospodarczych. Na omawianym obszarze nie wyznaczono głównych zbiorników wód podziemnych.

W projekcie planu wprowadzane są ustalenia mające chronić zasoby wodne w granicach opracowania. W § 9. **Zasady ochrony środowiska, przyrody oraz zasady ochrony i kształtowania krajobrazu** (w zakresie ochrony zasobów wodnych i gospodarki wodnej) ustala się obowiązek:

- a) zachowanie lub przywrócenie naturalnych warunków cyrkulacji wody w poszczególnych jednostkach hydrograficznych;
- b) utrzymanie lub przywracanie zdolności retencyjnych w zlewniach.

Wyklucza się również makroniwelacje oraz niwelowanie terenu w taki sposób, który mógłby naruszyć interesy osób trzecich, stan środowiska czy stosunki wodne.

Ustalenia mają chronić m.in. obniżenia terenu, które w obrębie projektu planu, pełnią funkcję naturalnych odbiorników wód roztopowych i opadowych. Ich zasypywanie czy zagospodarowywanie może naruszyć stosunki wodne oraz powodować szkody materialne w wyniku np. podtopień.

W celu zabezpieczenia środowiska gruntowo-wodnego przed zanieczyszczeniem, projekt planu wprowadza § 15. **Ustalenia dla systemów infrastruktury technicznej, zasady ich budowy, rozbudowy i modernizacji**. Projekt planu ustala zasady dla:

- a) zaopatrzenia w wodę,
- b) odprowadzania ścieków,
- c) odprowadzania wód opadowych i roztopowych.

Projekt planu wprowadza również ustalenia związane z ochroną i konserwacją brzegów zbiorników wodnych i cieków.

W § 13. **Szczególne warunki zagospodarowania terenów oraz ograniczenia w ich użytkowaniu**, projekt planu wprowadza ustalenia związane ze sposobem zagospodarowania i użytkowania zbiorników wodnych i cieków:

5. Obowiązuje zakaz grodzenia nieruchomości przyległych do publicznych śródlądowych wód powierzchniowych, a także zakazywania lub uniemożliwiania przechodzenia przez ten obszar zgodnie z przepisami odrębnymi.

W wyniku realizacji ustaleń projektu planu - przewiduje się występowanie negatywnych oddziaływań bezpośrednich, pośrednich, długoterminowych, lokalnych i stałych poprzez zwiększenie powierzchni sztucznie utwardzonych w skutek powstania nowego zagospodarowania. Przyczyni się to do zwiększonego spływu powierzchniowego wód czy utraty przydatności rolniczej gleb w przypadku zabudowania gruntów.

5.2. Skutki realizacji ustaleń projektu planu na zabytki chronione, dobra kultury współczesnej i wartości materialne

Część obszaru objętego planem oznaczona na rysunku planu położona jest w strefie ochrony otoczenia zespołu urbanistycznego Miasta Kościerzyna wpisanego do rejestru zabytków Województwa Pomorskiego zgodnie z decyzją nr KL.VI/0138/78 z dnia 25.09.1978 r., numer w rejestrze 925: strefa ochrony krajobrazu.

W granicach oznaczonych na rysunku planu znajduje się także stanowisko archeologiczne, ujęte w Wojewódzkiej Ewidencji Zabytków. W projekcie planu wyznacza się dla niego strefę ochrony konserwatorskiej stanowiska archeologicznego.

W granicach planu nie występują dobra kultury współczesnej.

Realizacja ustaleń projektu planu nie powinna spowodować strat w wartościach materialnych znajdujących się w obrębie projektu planu.

Prognozuje się, że nie wystąpią znaczące oddziaływania dzięki wprowadzaniu obostrzeń związanych z ochroną zabytków i dobra kultury miasta.

5.3. Skutki realizacji ustaleń projektu planu na obszary występowania surowców naturalnych

Na terenie objętym opracowaniem nie występują udokumentowane złoża kopalin oraz tereny i obszary górnicze.

Brak oddziaływania.

5.4. Skutki realizacji ustaleń projektu planu na faunę i florę oraz na bioróżnorodność

Z lokalnym, bezpośrednim zubożeniem lub zlikwidowaniem istniejącej roślinności spotkamy się w miejscu powstania nowych obiektów na terenach dotychczas niezabudowanych i nieuzbrojonych. Bezpowrotne przekształcenia w szacie roślinnej nastąpią na terenach, na których będzie miała miejsce realizacja obiektów kubaturowych, infrastruktury technicznej i drogowej. Na terenach przeznaczonych pod nową zabudowę, dotychczasowe zbiorowiska roślinne zastępowane będą roślinnością synantropijną, ruderalną oraz roślinnością ogrodową.

Oddziaływaniem pośrednim na siedliska flory i fauny na terenach zielonych, bezpośrednio przyległych do powierzchni nieprzepuszczalnych, może być podsuszenie gruntów. Mimo możliwej utraty istniejących siedlisk, znajdujących się głównie na dotychczasowych terenach gruntów rolnych, nie prognozuje się znaczących negatywnych strat w środowisku dla bioróżnorodności.

Projekt planu wyznacza zasady ochrony istniejących na terenie miasta zgrupowań roślinności, a także tereny wchodzące w skład osnowy ekologicznej miasta. W § 9. **Zasady ochrony środowiska, przyrody oraz zasady ochrony i kształtowania krajobrazu** projekt planu wyznacza tereny oraz ustala zasady zagospodarowania dla:

- 1) obszarów tworzących osnowę ekologiczną miasta, w skład w których wchodzi:
 - a) regionalny korytarz ekologiczny doliny Wierzyca,
 - b) tereny stanowiące fragmenty lokalnego korytarza ekologicznego, w skład którego wchodzi lasy (LS), tereny rolne (R), tereny zieleni naturalnej (ZI), tereny wód powierzchniowych (WS), które zostały wyznaczone w projekcie planu,
 - c) obszary aktywne przyrodniczo (wyróżnione w planie):
 - podmokłe obniżenia terenu,
 - obszar zagospodarowany w formie biogrup,
 - niewielkie zbiorniki wodne.

Projekt planu ustala również zasady zagospodarowania na terenach zaliczonych do osnowy ekologicznej (§ 9, pkt 3).

Ustalenia zawarte w projekcie planu dotyczą również zasad kształtowania zasobu zieleni (§ 9, pkt 5):

- 1) *na całym terenie obowiązuje zachowanie i ochrona wskazanego w planie zasobu zieleni;*
- 2) *obowiązuje ochrona i pielęgnacja istniejących zadrzewień wzdłuż ulic, jako ważnego elementu krajobrazu kulturowego miasta, konieczne są niezbędne uzupełnienia z zachowaniem dotychczasowego składu gatunkowego;*
- 3) *wzdłuż nowo projektowanych ulic podstawowego układu drogowego miasta zaleca się wprowadzenie zadrzewień, jako kontynuację dotychczasowego sposobu kształtowania przestrzeni publicznych miasta;*
- 4) *rewaloryzacja szpalerów z zielenią wysoką;*
- 5) *realizacja parkingów naziemnych większych niż 10 miejsc postojowych wymaga wprowadzenia zieleni wysokiej (drzew i krzewów) na terenie parkingu, co najmniej 1 drzewo na każde 10 miejsc parkingowych.*

Nie prognozuje się, aby ustalenia projektu planu wpłynęły w znacząco negatywny sposób na faunę i florę oraz różnorodność biologiczną tego obszaru. Ustalenia planu chronią najważniejsze zasoby przyrodnicze w granicach projektu planu oraz wyznaczone tereny osnowy ekologicznej miasta.

Przy wdrażaniu ustaleń projektu planu należy uwzględnić przepisy dotyczące ochrony gatunków roślin, zwierząt i grzybów, tj. Rozporządzenie Ministra Środowiska z dnia 9 października 2014 r. w sprawie ochrony gatunkowej roślin (Dz. U. 2014 r. poz. 1409), Rozporządzenie Ministra Środowiska z dnia 16 grudnia 2016 r. w sprawie ochrony gatunkowej zwierząt (Dz. U. 2016 r. poz. 2183), Rozporządzenia Ministra Środowiska z dnia 9 października 2014 r. w sprawie ochrony gatunkowej grzybów (Dz. U. 2014, poz. 1408).

5.5. Skutki realizacji ustaleń projektu planu na warunki klimatu lokalnego

Ustalenie w projekcie planu dają możliwość do wprowadzenia nowych form zabudowy na tereny dotychczas niezainwestowane. Zastąpienie terenów rolniczych, terenami zurbanizowanymi może doprowadzić do pogorszenia warunków klimatu lokalnego. Wprowadzanie nowych terenów pod zabudowę może np. przyczynić się do zamian warunków anemometrycznych czy wilgotności (powierzchnie zabudowane i utwardzone będą również zatrzymywać więcej ciepła niż tereny rolnicze co doprowadzić może do zmniejszenia wilgotności).

Częściowym przeciwdziałaniem temu jest pozostawianie terenów wolnych od zabudowy, ochrona terenów podmokłych czy, znaczących w tym przypadku, terenów podmokłych i zbiorników wodnych. Te ostatnie zwiększają wilgotność powietrza i wyrównują temperaturę otoczenia.

W wyniku realizacji ustaleń projektu planu mogą wystąpić negatywne oddziaływania o charakterze pośrednim, długoterminowym i lokalnym poprzez zwiększenie powierzchni terenów z możliwością zabudowy. Może przyczynić się to do zniekształcenia niektórych parametrów kształtujących mikroklimat otoczenia.

5.6. Skutki realizacji ustaleń projektu planu na obszary chronione oraz na obszary Natura 2000 oraz integralność tych obszarów

W otoczeniu analizowanych obszarów, zlokalizowane są:

- Obszar Natura 2000 PLB220009 „Bory Tucholskie” – wzdłuż południowo-zachodniej granicy,
- Obszar Natura 2000 PLH220073 „Leniec nad Wierzycą” – wzdłuż południowej granicy,
- Obszar Natura 2000 PLH220083 „Wielki Klincz” – w odległości ok. 4,3 km w kierunku południowo-wschodnim,
- Rezerwat „Strzelnica” – w odległości ok. 2,5 km w kierunku północnym,
- Księża Łąki – użytek ekologiczny – wzdłuż południowej granicy,
- Jezioro Drzędno – użytek ekologiczny – w odległości ok. 4,3 km w kierunku południowo-wschodnim,

- Rezerwat „Czapliniec w Wierzysku” – oddalony o ok. 2 km w kierunku południowym;
- Lipuski Obszar Chronionego Krajobrazu – oddalony o ok. 2,5 km w kierunku południowo-zachodnim
- Dolina Wierzycy Obszar Chronionego Krajobrazu – oddalony o ok. 3,8 km w kierunku południowo-wschodnim
- Wdzydzki Park Krajobrazowy – oddalony o ok. 4 km w kierunku południowym

Nie prognozuje się występowania znaczącego negatywnego oddziaływania realizacji ustaleń projektu planu na formy ochrony przyrody.

5.7. Skutki realizacji ustaleń projektu planu na walory krajobrazowe

Wprowadzenie projektem planu nowych terenów pod zabudowę w obrębie niezagospodarowanych i niezabudowanych dotąd terenów rolnych spowoduje stopniowe przekształcanie krajobrazu.

Obecny krajobraz podmiejski, charakteryzujący się „przemieszczeniem” zwartej, niskiej zabudowy wzdłuż ulic, z rozproszoną zabudową wśród pól uprawnych, powoli przekształcać się może w krajobraz podmiejski z zwartą, niską zabudową. Wolne grunty będą sukcesywnie zabudowywane, a krajobraz będzie stawał się jednolity.

Dla zapewnienia prawidłowego funkcjonowania środowiska przyrodniczego i utrzymania zróżnicowania biotycznego oraz dla kształtowania prawidłowych, ekologicznych warunków życia i wypoczynku w granicach planu wyznacza się obszary tworzące osnowę ekologiczną miasta:

- regionalny korytarz ekologiczny doliny Wierzycy;
- tereny fragmentu lokalnego korytarza ekologicznego;
- obszary aktywne przyrodniczo:
 - podmokłe obniżenia terenu,
 - obszar zagospodarowany w formie biogrup,
 - niewielkie zbiorniki wodne.

Na terenach tych obowiązują zasady zagospodarowania związane z:

- 1) ograniczeniem wprowadzania nowej zabudowy,
- 2) ochroną przed zmianą stosunków wodnych i zmianą charakteru ekosystemów,
- 3) ochroną istniejących powiązań ekologicznych,
- 4) zachowaniem ciągłości ekosystemów, a tym samym osnowy ekologicznej.

Ponadto, na całym terenie ustala się następujące zasady dotyczące kształtowania zasobu zieleni (§.9, pkt 5):

- 1) *na całym terenie obowiązuje zachowanie i ochrona wskazanego w planie zasobu zieleni;*
- 2) *obowiązuje ochrona i pielęgnacja istniejących zadrzewień wzdłuż ulic, jako ważnego elementu krajobrazu kulturowego miasta, konieczne są niezbędne uzupełnienia z zachowaniem dotychczasowego składu gatunkowego;*
- 3) *wzdłuż nowo projektowanych ulic podstawowego układu drogowego miasta zaleca się wprowadzenie zadrzewień, jako kontynuację dotychczasowego sposobu kształtowania przestrzeni publicznych miasta;*
- 4) *rewaloryzacja szpalerów z zielenią wysoką;*
- 5) *realizacja parkingów naziemnych większych niż 10 miejsc postojowych wymaga wprowadzenia zieleni wysokiej (drzew i krzewów) na terenie parkingu, co najmniej 1 drzewo na każde 10 miejsc parkingowych.*

Realizacja ustaleń projektu planu wpłynie na walory krajobrazowe. Przewiduje się występowanie oddziaływań bezpośrednich i pośrednich, długoterminowych, stałych i lokalnych poprzez wprowadzanie nowych terenów przeznaczonych pod zabudowę. Jednocześnie projekt planu wprowadza szereg ustaleń, które ograniczają intensywność zabudowy czy zachowują istniejące tereny zielone.

5.8. Przewidywane transgraniczne oddziaływania na środowisko skutków realizacji ustaleń projektu planu

Nie przewiduje się możliwości wystąpienia transgranicznych oddziaływań na środowisko w wyniku realizacji ustaleń projektu planu.

5.9. Przewidywane skumulowane oddziaływanie na środowisko

Teren projektu planu znajduje się poza obszarami i obiektami chronionymi na podstawie przepisów o ochronie przyrody.

W granicach projektu planu spełnione muszą być normy dotyczące dopuszczalnego poziomu hałasu w środowisku, zgodnie z Rozporządzeniem Ministra Środowiska z dnia 14 czerwca 2007 r w sprawie dopuszczalnych poziomów hałasu w środowisku (Dz. U. 2014, poz. 112). Biorąc pod uwagę w szczególności przebiegającą przez plan obwodnicę miasta Kościerzyna.

Nie przewiduje się, żeby realizacja ustaleń projektu planu doprowadziła do skumulowanego oddziaływania na środowisko.

6. SKUTKI WPŁYWU REALIZACJI USTALEŃ PROJEKTU PLANU NA ZDROWIE LUDZI

Bezpośredni i pośredni, ale krótkotrwały lub chwilowy i jedynie lokalny charakter, może mieć przekroczenie standardów akustycznych związane z fazą budowy nowych obiektów. Występuje również możliwość nieznacznego oddziaływania skumulowanego, długoterminowego lub stałego.

6.1. Powietrze atmosferyczne

Powstanie nowych terenów głównie zabudowy mieszkaniowej i produkcyjno-usługowej spowoduje wzrost ruchu komunikacyjnego wzdłuż istniejących i projektowanych dróg. Efektem tego będzie niewielki wzrost zanieczyszczeń powietrza powstałych ze spalania paliw oraz hałasu. Emitorem pyłów i gazów na terenie gminy jest także istniejące przetwórstwo drewna.

Projekt planu ustala **§ 9 Zasady ochrony środowiska, przyrody oraz zasady ochrony i kształtowania krajobrazu:**

Pkt 7. W zakresie ochrony powietrza przed zanieczyszczeniem i hałasem: obowiązuje lokalizacja i ochrona zadrzewień w formie szpalerów drzew oraz biogrup wskazanych w planie w ustaleniach szczegółowych w celu redukcji rozprzestrzeniania zanieczyszczeń i hałasu.

W związku z powstaniem nowych źródeł emisji zanieczyszczeń, wystąpią oddziaływania bezpośrednie, pośrednie, długoterminowe, a nawet stałe, ograniczone swym oddziaływaniem do skali lokalnej.

6.2. Warunki klimatu akustycznego

Powstanie nowych terenów zabudowy spowoduje wzrost ruchu komunikacyjnego wzdłuż istniejących i projektowanych dróg. Efektem tego będzie niewielki wzrost uciążliwości hałasu komunikacyjnego.

Projekt planu ustala **§ 9 Zasady ochrony środowiska, przyrody oraz zasady ochrony i kształtowania krajobrazu**, pkt. 7, w których mowa jest o ochronie wszelkich form zadrzewień, jako metod redukcji rozprzestrzeniania się zanieczyszczeń i hałasu. Ponadto, w § 9, pkt. 8 ustala się:

- 1) *na granicy terenów oznaczonych w planie symbolem MN obowiązuje zachowanie dopuszczalnych poziomów hałasu w środowisku jak dla terenów zabudowy mieszkaniowej jednorodzinnej;*
- 2) *na granicy terenów oznaczonych w planie symbolem MU, U, ZU obowiązuje zachowanie dopuszczalnych poziomów hałasu w środowisku jak dla terenów mieszkaniowo – usługowych;*
- 3) *w pomieszczeniach przeznaczonych na pobyt ludzi znajdujących się w uciążliwościach akustycznych zastosowanie zabezpieczeń akustycznych doprowadzających poziom hałasu do wartości zgodnych z obowiązującymi normami;*
- 4) *budynki mieszkalne, zamieszkania zbiorowego oraz użyteczności publicznej winny być usytuowane w odległości zapewniającej zachowanie, w zależności od przeznaczenia budynku*

dopuszczalnych poziomów hałasu i wibracji określonych w przepisach odrębnych. Dla nowej zabudowy należy przewidzieć oddziaływanie hałasu wynikające z sąsiedztwa obwodnicy miasta Kościerzyny drogi krajowej nr 20 przebiegającej wzdłuż północnej granicy planu oraz w granicach planu oznaczonej jako 01.KD.GP;

- 5) *obiekty budowlane wraz ze związanymi z nimi urządzeniami budowlanymi, zlokalizowane w sąsiedztwie drogi krajowej nr 20, należy projektować i budować w sposób zapewniający spełnienie wymagań dotyczących ochrony przed hałasem i drganiami.*

W związku z powstaniem nowych źródeł emisji hałasu, możliwe jest wystąpienie oddziaływania bezpośredniego, pośredniego, długoterminowego i krótkoterminowego, a nawet stałego, ograniczonego swym oddziaływaniem do skali lokalnej.

6.3. Pole elektroenergetyczne

Przez teren objęty projektem planu przebiegają napowietrzne linie elektroenergetyczne średniego napięcia 15 kV. Projekt planu wyznacza w ich sąsiedztwie pas technologiczny o szerokości 14 m, tj. po 7 m na każdą stronę od osi linii. Zagospodarowanie w obrębie pasa technologicznego musi być zgodne z przepisami odrębnymi. W przypadku skablowania linii i jej zakopaniu, ograniczenia przestaną obowiązywać.

Na terenie projektu planu planowana jest realizacja linii elektroenergetycznej wysokiego napięcia 110 kV, która miałaby przebiegać po śladzie linii 15 kV. W jej sąsiedztwie wyznacza się pas technologiczny o szerokości 40 m, tj. po 20 m na każdą stronę od osi linii. Zagospodarowanie w obrębie pasa musi być zgodne z przepisami odrębnymi. Dla linii kablowej strefę zmniejsza się do szerokości 3 m (po 1,5 od osi linii). Obowiązuje w tym pasie ograniczenie dla wysokości zagospodarowania i lokalizacji obiektów na stały pobyt ludzi wynikające z możliwości wystąpienia pól elektromagnetycznych.

6.4. Narażenie na niebezpieczeństwo powodzi

W granicach terenu objętego projektem planu występują obszary narażone na niebezpieczeństwo powodzi. Obejmują one obszary wzdłuż jeziora (tereny ZI) oraz fragment terenów rolny (R) – 26.R i 43.R.

7. SPOSOBY ZAPOBIEGANIA, OGRANICZANIA LUB KOMPENSACJI PRZYRODZICZEJ NAGATYWNYCH ODDZIAŁYWAŃ NA ŚRODOWISKO

Zapisy projektu planu ustalają zasady zagospodarowania mające na celu zminimalizowanie niekorzystnych skutków jego realizacji, ochronę, zachowanie walorów i zasobów środowiska przyrodniczego, jak również kształtowanie odpowiednich warunków życia mieszkańców. Ustalenia projektu planu jednoznacznie określają kierunki i zasady modernizacji oraz rozbudowy kanalizacji deszczowej i sanitarnej, w sposób zapewniający należytą ochronę czystości zasobów wód powierzchniowych i podziemnych.

W celu przeciwdziałania potencjalnym negatywnym skutkom oddziaływań, wynikających z ustaleń projektu planu, na poszczególne elementy środowiska przyrodniczego, określone zostały zasady ochrony środowiska, przyrody i krajobrazu:

- 1) **§ 9. Zasady ochrony środowiska, przyrody oraz zasady ochrony i kształtowania krajobrazu**
- 2) **§ 10. Zasady ochrony dziedzictwa kulturowego i zabytków, w tym krajobrazu kulturowego oraz dóbr kultury współczesnej,**
- 3) **§ 13. Szczególne warunki zagospodarowania terenów oraz ograniczenia w ich użytkowaniu.**

Należy stwierdzić, że realizacja projektu planu, będącego przedmiotem niniejszej oceny nie powinna spowodować znaczącego przekształcenia komponentów środowiska przyrodniczego i jego funkcjonowania. Projekt planu w niewielkiej części będzie funkcjonował na terenach obecnie pokrytymi obowiązującymi planami.

Pośrednie oddziaływanie wprowadzonych projektem planu ustaleń będzie ograniczone do terenów bezpośrednio przylegających i nie powinno powodować przekroczeń obowiązujących norm w zakresie ochrony środowiska. Prognozowane skutki realizacji projektu planu powinny pozostać bez znaczącego wpływu na obiekty chronione na podstawie przepisów ochrony środowiska i przyrody. Zmiany struktury funkcjonalno – przestrzennej dokonane zostaną na powierzchni w terenie już częściowo zmienionym przez działalność człowieka. Analiza potencjalnego oddziaływania skutków tych przekształceń, wskazuje na to, że nie powinny one stanowić zagrożenia dla zasobów i walorów środowiska przyrodniczego oraz zdrowia ludzi, zarówno w granicach projektu planu, jak i na obszarach sąsiednich.

Przewidziane w planie zainwestowanie:

- nie powinno spowodować znaczącego oddziaływania na obszary Natura 2000,
- nie powinno naruszyć spójności obszarów Natura 2000,
- nie spowoduje dezintegracji ww. obszaru.

Ścisłe przestrzeganie ustaleń projektu planu powinno stanowić wystarczające zabezpieczenie i ograniczenie negatywnych oddziaływań na środowisko.

Syntetyczna ocena zidentyfikowanych oddziaływań na środowisko, ich skutków oraz środków minimalizujących i kompensujących oddziaływania została zaprezentowana na mapie (załącznik graficzny).

8. ROZWIĄZANIA ALTERNATYWNE DO ROZWIĄZAŃ ZAWARTYCH W PROJEKCIE PLANU

Jednym z rozwiązań alternatywnych dla kształtowania zagospodarowania, jest nie podejmowanie prac nad opracowaniem miejscowego planu zagospodarowania przestrzennego. Co wiąże się z pozostawieniem obszaru w dotychczasowym stanie prawnym. Przeważający obszar nie posiada obowiązującego planu. Jedynie niewielkie tereny zabudowy mieszkaniowo usługowej są objęte planami, które opracowane były w latach 2000-01 i ich zapisy są nie adekwatne do dzisiejszych standardów.

Drugim kierunkiem działania jest podjęcie prac nad opracowaniem planu miejscowego i w oparciu o procedurę sporządzenia planu, określenie zasad zagospodarowania terenów.

Do rozwiązań alternatywnych należały m.in. rozwiązania:

- kompozycja obszaru przeznaczonego pod zabudowę produkcyjno-usługową (zgodnie ze Studium) i położonego pomiędzy obwodnicą, jeziorem Wierzysko oraz granicą miasta. Przewidywano różne warianty przebiegu dróg oraz układu możliwych do wydzielenia nowych terenów inwestycyjnych (teren elementarny oznaczony w projekcie planu jako 03.PU, 31.PU, 30.PU)
- kompozycja obszaru przeznaczonego pod zabudowę (zgodnie ze Studium) i położonego we wschodniej części planu w sąsiedztwie terenów leśnych – warianty ze wskazaniami przeznaczenia rolnego.

Autorzy planu na bieżąco konsultowali z autorem prognozy, ustalenia dotyczące ochrony środowiska przyrodniczego oraz zdrowia ludzi. Wszelkie uwagi i sugestie z tego zakresu zostały w zapisach planu uwzględnione.

9. PRZEWIDYWANE METODY ANALIZY SKUTKÓW REALIZACJI POSTANOWIEŃ DOKUMENTU

Zgodnie z art. 55 ust. 5 ustawy o udostępnianiu informacji o środowisku i jego ochronie, udziale społeczeństwa w ochronie środowiska oraz o ocenach oddziaływania na środowisko, organ opracowujący projekt dokumentu (Burmistrz Miasta Kościerzyna) jest obowiązany prowadzić monitoring skutków realizacji postanowień przyjętego dokumentu w zakresie oddziaływania na środowisko, zgodnie z propozycją dotyczącą metod i częstotliwości prowadzenia tegoż monitoringu, zawartymi w pisemnym podsumowaniu do przyjętego już dokumentu mpzp.

Za istotne z punktu widzenia ochrony środowiska, należy uznać propozycje dotyczące metod i częstotliwości przeprowadzania monitoringu skutków realizacji postanowień w zakresie:

- przestrzeganie ustaleń związanych z niezagospodarowywaniem terenów oznaczonych w projekcie planu jako tereny WS,
- przestrzeganie ustaleń związanych z zasadami zagospodarowania terenów tworzących osnowę ekologiczną miasta,
- przestrzeganie ustaleń związanych z niezakłócaniem stosunków wodnych na terenach sąsiednich w trakcie realizacji zainwestowania,
- kontroli stanu zieleni.

10. STRESZCZENIE W JĘZYKU NIESPECJALISTYCZNYM

Przedmiotem niniejszego opracowania jest prognoza oddziaływania na środowisko projektu miejscowego planu zagospodarowania przestrzennego terenów w rejonie Jeziora Wierzysko i ulicy Klasztornej pomiędzy obwodnicą miasta oraz południową i zachodnią granicą miasta w Kościerzynie, sporządzonego na podstawie Uchwały Nr X/87/19 Rady Miasta Kościerzyna z dnia 29 maja 2019 roku w sprawie przystąpienia do sporządzenia miejscowego planu zagospodarowania przestrzennego terenów w rejonie Jeziora Wierzysko i ulicy Klasztornej pomiędzy obwodnicą miasta oraz południową i zachodnią granicą miasta w Kościerzynie. Granice terenu objętego projektem planu są zgodne z załącznikiem do ww. Uchwały i obejmują teren o powierzchni 193,7 ha.

Omawiany dokument planistyczny ma również posłużyć do polepszenia możliwości zagospodarowania i wykorzystania terenów inwestycyjnych zgodnie z obecnym zapotrzebowaniem i zgodnie z przyjętą polityką zagospodarowania przestrzennego dla omawianego terenu, wskazaną w Studium uwarunkowań i kierunków zagospodarowania przestrzennego miasta Kościerzyna.

Głównym celem projektu planu jest ustalenie przeznaczenia terenu i weryfikacji potrzeb polegających na dostosowaniu parametrów zagospodarowania do stanu istniejącego, co dotyczy w szczególności terenów już zainwestowanych. Projekt planu posłużyć ma również do polepszenia możliwości zagospodarowania i wykorzystania terenów inwestycyjnych zgodnie z obecnym zapotrzebowaniem, jak i zgodnie z przyjętą w Studium polityką zagospodarowania przestrzennego.

Ustalenia projektu planu nie naruszają ustaleń Studium uwarunkowań i kierunków zagospodarowania przestrzennego miasta Kościerzyna w sferze dyspozycji przestrzennych i zasad oraz kierunków zagospodarowania terenów.

Obszar znajduje się poza granicami form ochrony przyrody. W najbliższym otoczeniu projektu planu, zlokalizowane są:

- Obszar Natura 2000 PLB220009 „Bory Tucholskie” – wzdłuż południowo-zachodniej granicy,
- Obszar Natura 2000 PLH220073 „Leniec nad Wierzycą” – wzdłuż południowej granicy,
- użytek ekologiczny „Księża łąki” — wzdłuż południowej granicy.

W dalszym sąsiedztwie (do 5 km) znajdują się:

- Obszar Natura 2000 PLH220083 „Wielki Klincz”
- Rezerwat „Strzelnica”,
- użytek ekologiczny „Jezioro Drzędno”,
- Rezerwat „Czapliniec w Wierzysku”,
- Lipuski Obszar Chronionego Krajobrazu,
- Obszar Chronionego Krajobrazu „Dolina Wierzycy”,
- Wdzydzki Park Krajobrazowy.

Bezpośrednie zmiany struktury funkcjonalno-przestrzennej, związane z przekształceniem istniejącego stanu zagospodarowania terenu, spowodują przede wszystkim przekształcenia następujących elementów:

- charakteru użytkowania i pokrycia terenu,
- pokrywy glebowej i dotychczasowej roślinności.

Pośrednimi efektami realizacji założeń planu będą:

- zmniejszenie retencji gruntowej i przepuszczalności gruntów oraz zwiększenie spływu powierzchniowego w miejscach lokalizacji nowych powierzchni utwardzonych,
- zwiększone parowanie,
- nieznacznie zwiększone zanieczyszczenie odprowadzanych wód deszczowych przez substancje ropopochodne, pyły i osady spłukiwane z nowych powierzchni utwardzonych.

W wyniku realizacji ustaleń projektu planu:

- Na **powierznię ziemi**, w tym gleby, wody powierzchniowe i podziemne, przewiduje się występowanie negatywnych oddziaływań bezpośrednich, pośrednich, długoterminowych, lokalnych i stałych poprzez zwiększenie powierzchni sztucznie utwardzonych w skutek powstania nowego zagospodarowania. Przyczyni się to do zwiększonego spływu powierzchniowego wód czy okresowej utraty przydatności rolniczej gleb.
- Na **zabytki chronione, dobra kultury współczesnej i wartości materialne**, prognozuje się w wyniku realizacji ustaleń planu wystąpienie nieznaczających oddziaływań bezpośrednich, pośrednich, długoterminowych, lokalnych i stałych, dzięki wprowadzaniu obostrzeń związanych z ochroną zabytków i dobra kultury miasta.
- Na **warunki klimatu lokalnego**, mogą wpłynąć negatywne oddziaływania o charakterze pośrednim, długoterminowym i lokalnym poprzez zwiększenie powierzchni terenów z możliwością zabudowy. Może przyczynić się to do zmniejszenia prędkości wiatru czy zmniejszenia wilgotności.
- Na **faunę i florę oraz różnorodność biologiczną**, nie prognozuje się, aby ustalenia projektu planu wpłynęły w znacząco negatywny sposób na faunę i florę oraz różnorodność biologiczną tego obszaru. Ustalenia planu chronią najważniejsze zasoby przyrodnicze w granicach projektu planu oraz tereny osnowy ekologicznej miasta.
- Na **formy ochrony przyrody**, nie prognozuje się występowania znaczącego negatywnego oddziaływania wskutek realizacji ustaleń projektu planu.
- Na **walory krajobrazowe**, przewiduje się występowanie oddziaływań bezpośrednich i pośrednich, długoterminowych, stałych i lokalnych poprzez wprowadzanie nowych terenów przeznaczonych pod zabudowę. Jednocześnie projekt planu wprowadza szereg ustaleń, które ograniczają intensywność zabudowy czy zachowują istniejące tereny zielone.
- Nie przewiduje się możliwości wystąpienia **transgranicznych** oddziaływań na środowisko w wyniku realizacji ustaleń projektu planu.
- Nie przewiduje się, żeby realizacja ustaleń projektu planu doprowadziła do skumulowanego oddziaływania na **środowisko**.
- Brak oddziaływania na obszary występowania **surowców naturalnych**.

Należy stwierdzić, że realizacja projektu planu, będącego przedmiotem niniejszej oceny nie powinna spowodować znaczącego przekształcenia komponentów środowiska przyrodniczego i jego funkcjonowania. Projekt planu w niewielkiej części będzie funkcjonował na terenach obecnie pokrytymi obowiązującymi planami.

Pośrednie oddziaływanie wprowadzonych projektem planu ustaleń będzie ograniczone do terenów bezpośrednio przylegających i nie powinno powodować przekroczeń obowiązujących norm w zakresie ochrony środowiska. Prognozowane skutki realizacji projektu planu powinny pozostać bez znaczącego wpływu na obiekty chronione na podstawie przepisów ochrony środowiska i przyrody. Zmiany

struktury funkcjonalno – przestrzennej dokonane zostaną na powierzchni w terenie już częściowo zmienionym przez działalność człowieka. Analiza potencjalnego oddziaływania skutków tych przekształceń, wskazuje na to, że nie powinny one stanowić zagrożenia dla zasobów i walorów środowiska przyrodniczego oraz zdrowia ludzi, zarówno w granicach projektu planu, jak i na obszarach sąsiednich.

Przewidziane w planie zainwestowanie:

- nie powinno spowodować znaczącego oddziaływania na obszary Natura 2000,
- nie powinno naruszyć spójności obszarów Natura 2000,
- nie spowoduje dezintegracji ww. obszaru.

Ścisłe przestrzeganie ustaleń projektu planu powinno stanowić wystarczające zabezpieczenie i ograniczenie negatywnych oddziaływań na środowisko.

Do rozwiązań alternatywnych należały m.in. rozwiązania:

- zaniechanie prac nad planem
- alternatywne warianty rozwiązań komunikacyjnych w granicach terenów przemysłowo-usługowych 03.PU, 30.PU, 31.PU,
- przeznaczenie terenów we wschodniej części opracowania planu w sąsiedztwie lasów pod funkcje rolnicze z zakazem zabudowy.

Za istotne z punktu widzenia ochrony środowiska, należy uznać propozycje dotyczące metod i częstotliwości przeprowadzania monitoringu skutków realizacji postanowień w zakresie:

- przestrzeganie ustaleń związanych z niezagospodarowywaniem terenów oznaczonych w projekcie planu jako tereny WS,
- przestrzeganie ustaleń związanych z zasadami zagospodarowania terenów tworzących ośnowę ekologiczną miasta,
- przestrzeganie ustaleń związanych z niezakłócaniem stosunków wodnych na terenach sąsiednich w trakcie realizacji zainwestowania,
- kontroli stanu zieleni.

Podsumowując realizacja projektu zmiany planu, będącego przedmiotem niniejszej oceny nie powinna spowodować znaczącego przekształcenia komponentów środowiska przyrodniczego i jego funkcjonowania. Pośrednie oddziaływanie wprowadzonych planem zmian będzie ograniczone do terenów bezpośrednio przylegających i nie powinno powodować przekroczeń obowiązujących norm w zakresie ochrony środowiska. Prognozowane skutki realizacji projektu planu pozostaną bez wpływu na obiekty chronione na podstawie przepisów ochrony środowiska i przyrody, w tym na obszary Natura 2000 i nie spowodują niekorzystnego oddziaływania na funkcjonowanie powiązań przyrodniczych z obszarami chronionymi położonymi w szerszym sąsiedztwie.