
MIASTO KOŚCIERZYNA



PROGNOZA ODDZIAŁYWANIA NA ŚRODOWISKO

NA POTRZEBY MIEJSCOWEGO PLANU ZAGOSPODAROWANIA
PRZESTRZENNEGO DLA TERENU POMIĘDZY ULICAMI: KOŚCIUSZKI,
WOJSKA POLSKIEGO, KLASZTORNA, OBWODNICĄ MIASTA I ZACHODNIĄ
GRANICĄ MIASTA W KOŚCIERZYNIE

ROK ZAŁOŻENIA 1989
BIURO UL. GROTTGERA 26/3 - 80-311 GDAŃSK
SPÓŁKA Z O.O. TEL./FAX (48)(58) 554-84-40 
URBANISTYCZNE

NIP 584-020-36-47 REGON 008049023
KRS 0000093085 KAPITAŁ ZAKŁADOWY 84.000 zł
Tel/fax (58) 554-84-40 tel. (58) 520-92-22, 520-92-23
Mail: urbppp@ppp.gda.pl www.ppp.gda.pl

luty 2021 r.

SPIS TREŚCI

1.	WSTĘP	4
1.1.	Cel i podstawa prawna sporządzenia prognozy	4
1.2.	Zakres merytoryczny prognozy	5
1.3.	Zastosowane metody przy sporządzaniu prognozy, wykorzystane materiały	5
1.4.	Powiązania z dokumentami strategicznymi	6
1.5.	Sytuacja planistyczna.....	7
1.5.1.	Studium uwarunkowań i kierunków zagospodarowania przestrzennego miasta Kościerzyna.....	7
1.5.2.	Miejscowy plan zagospodarowania przestrzennego	9
1.5.3.	Decyzje o warunkach zabudowy	10
2.	ISTNIEJĄCE ZAGOSPODAROWANIE	10
2.1.	Użytkowanie terenów	10
2.2.	Układ komunikacyjny	11
2.2.1.	Układ drogowy.....	11
2.2.2.	Trasy rowerowe.....	11
2.3.	Infrastruktura techniczna, uzbrojenie terenu	11
2.3.1.	Zaopatrzenie w wodę	11
2.3.2.	Zaopatrzenie w ciepło	11
2.3.3.	Gospodarka odpadami	11
2.3.4.	Odprowadzanie ścieków sanitarnych	12
2.3.5.	Odprowadzenie wód deszczowych	12
2.3.6.	Zaopatrzenie w prąd.....	12
2.3.7.	Zaopatrzenie w gaz	12
3.	CHARAKTERYSTYKA USTALEŃ PROJEKTU ZMIANY PLANU	12
3.1.	Zakres miejscowego planu.....	12
3.2.	Zawartość projektu miejscowego planu	12
3.3.	Główne cele planu	13
3.4.	Zasadnicze rozwiązania przyjęte w planie	13
4.	ANALIZA I OCENA STANU ŚRODOWISKA ORAZ JEGO POTENCJALNE ZMIANY W PRZYPADKU BRAKU REALIZACJI DOKUMENTU	14
4.1.	Istniejący stan środowiska oraz problemy jego ochrony istotne z punktu widzenia realizacji planu, ze szczególnym uwzględnieniem obszarów podlegających ochronie na podstawie ustawy z 16 kwietnia 2004 r o ochronie przyrody.....	14
4.1.1.	Rzeźba terenu i budowa geologiczna.....	14
4.1.2.	Wody powierzchniowe i podziemne	15
4.1.3.	Warunki klimatyczne	15
4.1.4.	Flora	15
4.1.5.	Fauna	16
4.1.6.	Formy ochrony przyrody na podstawie ustawy o ochronie przyrody	16
	Schemat: Formy ochrony przyrody na tle obszaru opracowania.....	17

4.2.	Zagrożenia środowiska przyrodniczego.....	17
4.2.1.	Zagrożenia naturalne	17
4.3.	Zagrożenia antropogeniczne.....	18
4.4.	Diagnoza stanu środowiska	18
4.5.	Potencjalne zmiany stanu środowiska w przypadku braku realizacji planu miejscowego, w tym wstępna prognoza dalszych zmian zachodzących w środowisku	20
5.	ANALIZA I OCENA PRZEWIDYWANYCH ZNACZĄCYCH ODDZIAŁYWAŃ NA ŚRODOWISKO I ZABYTKI ZWIĄZANE Z REALIZACJĄ USTALEŃ PROJEKTU PLANU.....	20
5.1.	Skutki realizacji ustaleń projektu planu na powierzchnię ziemi, w tym gleby, wody powierzchniowe i podziemne.....	21
5.2.	Skutki realizacji ustaleń projektu planu na zabytki chronione, dobra kultury współczesnej i wartości materialne	23
5.3.	Skutki realizacji ustaleń projektu planu na obszary występowania surowców naturalnych	24
5.4.	Skutki realizacji ustaleń projektu planu na faunę i florę oraz na bioróżnorodność	24
5.5.	Skutki realizacji ustaleń projektu planu na warunki klimatu lokalnego	25
5.6.	Skutki realizacji ustaleń projektu planu na obszary chronione oraz na obszary Natura 2000 oraz integralność tych obszarów	26
5.7.	Skutki realizacji ustaleń projektu planu na walory krajobrazowe.....	26
5.8.	Przewidywane transgraniczne oddziaływania na środowisko skutków realizacji ustaleń projektu planu	27
5.9.	Przewidywane skumulowane oddziaływanie na środowisko.....	27
6.	SKUTKI WPLYWU REALIZACJI USTALEŃ PLANU NA ZDROWIE LUDZI.....	27
6.1.	Powietrze atmosferyczne.....	27
6.2.	Warunki klimatu akustycznego.....	27
6.3.	Pole elektroenergetyczne.....	28
6.4.	Narażenie na niebezpieczeństwo powodzi	28
7.	SPOSOBY ZAPOBIEGANIA, OGRANICZANIA LUB KOMPENSACJI PRZYRODNICZEJ NAGATYWNYCH ODDZIAŁYWAŃ NA ŚRODOWISKO	28
8.	ROZWIĄZANIA ALTERNATYWNE DO ROZWIĄZAŃ ZAWARTYCH W PROJEKCIE PLANU	29
9.	PRZEWIDYWANE METODY ANALIZY SKUTKÓW REALIZACJI POSTANOWIEŃ DOKUMENTU.....	29
10.	STRESZCZENIE W JĘZYKU NIESPECJALISTYCZNYM	30

Załączniki graficzne:

- Rys.1. Prognoza oddziaływania na środowisko projektu miejscowego planu zagospodarowania przestrzennego – w skali 1:5 000.

Prognoza oddziaływania na środowisko została opracowana przez zespół Biura Urbanistycznego PPP sp. z o.o. w Gdańsku w składzie:

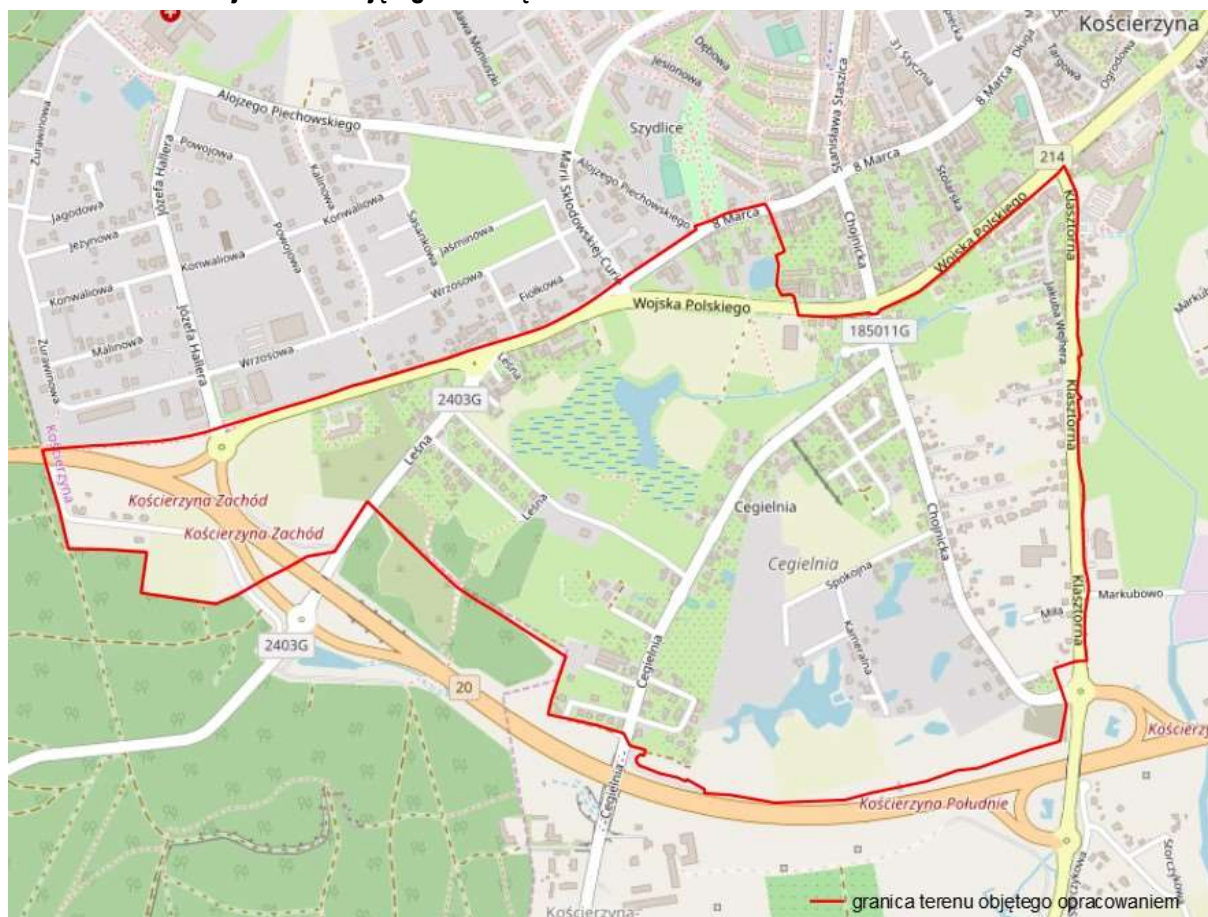
Imię i nazwisko	Funkcja	Uprawnienia
mgr Maciej Mach	Kierujący zespołem ds. Prognozy OnS	Uprawnienia na podstawie art. 74a, ust. 2 pkt. 1 lit. b oraz pkt. 2 ustawy o udostępnianiu informacji o środowisku, udziale społeczeństwa w ochronie środowiska oraz o ocenach oddziaływania na środowisko
mgr inż. arch. Piotr Rugień	Członek zespołu	Uprawnienia do sporządzania prognoz oddziaływania na środowisko na podstawie art. 74a, ust. 2 pkt. 2 ustawy o udostępnianiu informacji o środowisku, udziale społeczeństwa w ochronie środowiska oraz o ocenach oddziaływania na środowisko
mgr inż. arch. Joanna Jankowska	Członek zespołu	Uprawnienia do sporządzania prognoz oddziaływania na środowisko na podstawie art. 74a, ust. 2 pkt. 2 ustawy o udostępnianiu informacji o środowisku, udziale społeczeństwa w ochronie środowiska oraz o ocenach oddziaływania na środowisko

1. WSTĘP

1.1. Cel i podstawa prawna sporządzenia prognozy

Przedmiotem niniejszego opracowania jest prognoza oddziaływania na środowisko projektu miejscowego planu zagospodarowania przestrzennego dla terenu pomiędzy ulicami Tadeusza Kościuszki, Wojska Polskiego, Klasztorną, obwodnicą miasta i zachodnią granicą miasta w Kościerzynie, sporządzonego na podstawie Uchwały Nr X/86/19 Rady Miasta Kościerzyna z dnia 29 maja 2019 roku w sprawie przystąpienia do sporządzenia miejscowego planu zagospodarowania przestrzennego dla terenu pomiędzy ulicami Tadeusza Kościuszki, Wojska Polskiego, Klasztorną, obwodnicą miasta i zachodnią granicą miasta w Kościerzynie.

Schemat: Lokalizacja terenu objętego zmianą MPZP



Podstawę prawną wykonania prognozy oddziaływania na środowisko projektu przedmiotowego planu stanowi art. 46 oraz art. 51 ustawy z dnia 03.10.2008 r. o udostępnianiu informacji o środowisku i jego ochronie, udziale społeczeństwa w ochronie środowiska oraz o ocenach oddziaływania na środowisko (t.j. Dz. U. z 2018 r. poz. 2081 z póź. zm.).

Niniejsza prognoza w myśl wyżej przywołanego art. 46 stanowi jeden z etapów przeprowadzenia strategicznej oceny oddziaływania na środowisko.

Celem prognozy, opracowywanej równocześnie z projektem planu miejscowego jest poszukiwanie i wskazanie możliwości rozwiązań planistycznych najkorzystniejszych dla środowiska i zdrowia ludzi, poprzez:

- identyfikację i ocenę najbardziej prawdopodobnych wpływów na biofizyczne i zdrowotne komponenty środowiska określonego obszaru, jakie może wywołać realizacja dyspozycji przestrzennych zawartych w ustaleniach projektu planu,
- dyskusję i współpracę autora prognozy z autorem projektu planu celem eliminacji rozwiązań i ustaleń niemożliwych do przyjęcia ze względu na ewentualne negatywne skutki dla środowiska lub zagrożenie dla zdrowia mieszkańców,
- poinformowanie podmiotów projektu planu, tj. wnioskodawców, społeczność lokalną i organ samorządu o skutkach wpływu ustaleń planu dla środowiska przyrodniczego.

Prognoza składa się z części tekstowej oraz części graficznej – załącznika graficznego do prognozy oddziaływania na środowisko projektu miejscowego planu.

1.2. Zakres merytoryczny prognozy

Na podstawie art. 53 ustawy z dnia 3 października 2008 roku o udostępnianiu informacji o środowisku i jego ochronie, udziale społeczeństwa w ochronie środowiska oraz o ocenach oddziaływania na środowisko (t.j. Dz. U. z 2020 r. poz. 283 z póź. zm.). Burmistrz Miasta Kościerzyna złożył pismami Nr WGN.6722.1.2019 z dnia 27 lipca 2019 r. wnioski o uzgodnienie zakresu i stopnia szczegółowości informacji wymaganych w prognozie oddziaływania na środowisko do projektu miejscowego planu zagospodarowania przestrzennego dla terenu pomiędzy ulicami Tadeusza Kościuszki, Wojska Polskiego, Klasztorną, obwodnicą miasta i zachodnią granicą miasta w Kościerzynie.

Regionalny Dyrektor Ochrony Środowiska w Gdańsku pismem nr RDOŚ-Gd-WZP.411.8.7.2019.MP.1. **uzgodnił** zaproponowany zakres i stopień prognozy oddziaływania na środowisko.

Państwowy Powiatowy Inspektor Sanitarny w Kościerzynie pismem nr SE.ZNS-80/490/116/MS/19 **uzgodnił** zaproponowany zakres i stopień prognozy oddziaływania na środowisko.

1.3. Zastosowane metody przy sporządzaniu prognozy, wykorzystane materiały

Prognoza oddziaływania na środowisko projektu miejscowego planu zagospodarowania przestrzennego dla terenu pomiędzy ulicami Tadeusza Kościuszki, Wojska Polskiego, Klasztorną, obwodnicą miasta i zachodnią granicą miasta w Kościerzynie jest dokumentem sporządzonym w ramach procedury postępowania w sprawie przeprowadzenia strategicznej oceny oddziaływania na środowisko. Prognoza w/w zawiera informacje zgodne z art. 51 ust.2 ustawy z dnia 3 października 2008 r. o udostępnianiu informacji o środowisku i jego ochronie, udziale społeczeństwa w ochronie środowiska oraz o ocenach oddziaływania na środowisko (t.j. Dz. U. z 2018 r. poz. 2081 z póź. zm.).

Przy sporządzeniu prognozy zastosowano stacjonarno-analityczne metody prac. Materiały źródłowe do prognozy posłużyły w określeniu i zanalizowaniu stanu istniejącego. Zgromadzono i przeanalizowano materiały źródłowe dotyczące informacji o stanie środowiska naturalnego.

W prognozie przyjęto założenie oceny porównawczej przewidywanych zmian w środowisku w odniesieniu do istniejącego stanu prawnego i rzeczywistego. W oparciu o dostępną wiedzę skoncentrowano się na szczegółowym przeanalizowaniu wpływu wprowadzanych ustaleń projektu planu (zapisów w planie oraz treści rysunku) na środowisko. Podstawowym materiałem do sporządzenia prognozy jest projekt miejscowego planu zagospodarowania przestrzennego dla terenu pomiędzy ulicami Tadeusza Kościuszki, Wojska Polskiego, Klasztorną, obwodnicą miasta i zachodnią granicą miasta w Kościerzynie. Projekt planu składa się z części tekstowej i graficznej.

Przy opracowaniu niniejszej prognozy wykorzystano następujące materiały źródłowe:

- Studium uwarunkowań i kierunków zagospodarowania przestrzennego miasta Kościerzyna;
- Opracowanie ekofizjograficzne podstawowe miasta Kościerzyna dla potrzeb Studium Uwarunkowań i Kierunków Zagospodarowanie Przestrzennego oraz miejscowego planu zagospodarowania przestrzennego, Gdańsk, Proeko, 2010;
- Uchwała nr LXVI/515/18 w sprawie uchwalenia zmiany studium uwarunkowań i kierunków zagospodarowania przestrzennego miasta Kościerzyna z dnia 29.08.2018r.;

- Projekt miejscowego planu zagospodarowania przestrzennego terenu pomiędzy ulicami Tadeusza Kościuszki, Wojska Polskiego, Klasztorną, obwodnicą miasta i zachodnią granicą miasta w Kościerzynie sporządzonego w Gdańsku w Biurze Urbanistycznym PPP SP z o.o.;
- Opracowanie ekofizjograficzne do mpzp terenu pomiędzy ulicami Tadeusza Kościuszki, Wojska Polskiego, Klasztorną, obwodnicą miasta i zachodnią granicą miasta w Kościerzynie sporządzonego w Gdańsku w Biurze Urbanistycznym PPP SP z o.o.;
- Plan ochrony zasobów wodnych Europy, Unia Europejska, 2014;
- Program ochrony środowiska dla Gminy Miejskiej Kościerzyna na lata 2013-2016 z uwzględnieniem lat 2017-2020 (Uchwała nr XLIV/356/13 Rady Miasta Kościerzyna z dnia 24 kwietnia 2013 r.);
- Plan Gospodarki Niskoemisyjnej dla Miasta Kościerzyna, 2016, Opracowany przez GREEN WOOD Sp. z o.o.;
- Roczna ocena jakości powietrza w województwie pomorskim za rok 2018, Wojewódzki Inspektorat Ochrony Środowiska w Gdańsku, 2019;
- Mapy zagrożenia powodziowego oraz Mapy ryzyka powodziowego, Krajowy Zarząd Gospodarki Wodnej;
- Mapy hydrologiczne;
- Akty prawne.

1.4. Powiązania z dokumentami strategicznymi

Europejska Konwencja Krajobrazowa - Florencja 2000, w myśl której:

- krajobraz jest kluczowym elementem dobrobytu całości społeczeństwa i jednostek, jego ochrona, a także gospodarka i planowanie, niesie w sobie prawa i obowiązki dla każdego człowieka,
- jakość i różnorodność krajobrazów europejskich stanowi wspólny zasób,
- ważna jest współpraca na rzecz ochrony gospodarki i planowania.

Konwencja o Różnorodności Biologicznej (Rio de Janeiro 1992 r.) – jednym z celów jest ochrona elementów różnorodności biologicznej. „Podstawową metodą zachowania różnorodności biologicznej jest ochrona in-situ, czyli w miejscu naturalnego występowania danego elementu. W tym celu tworzy się obszary chronione, ustanawia odpowiednie sposoby zarządzania nimi, jak i obszarami istotnymi dla różnorodności biologicznej, położonymi poza terenami chronionymi, ...” (źródło: <https://www.mos.gov.pl>).

Konwencja Berneńska – która mówi iż „dzika flora i fauna odgrywa pierwszorzędą rolę w utrzymaniu równowagi biologicznej stanowiącej naturalne dziedzictwo o wartości przyrodniczej, estetycznej, naukowej, kulturowej, rekreacyjnej i gospodarczej. Dlatego dzika przyroda powinna być zachowana by przekazać ją przyszłym pokoleniom” (źródło: <https://www.mos.gov.pl>). Celem Konwencji jest ochrona gatunków dzikiej flory i fauny oraz ochrona siedlisk przyrodniczych.

Konwencja Bońska – której celem jest „ochrona dzikich zwierząt migrujących, stanowiących niezastąpiony element środowiska naturalnego”.

Projekt planu chroni bioróżnorodność m.in. przez wydzielenie terenów zieleni urządzonej, sportu i rekreacji oraz tereny wód powierzchniowych (ZU/WS) wchodzących w skład osnowy ekologicznej Miasta. W obrębie projektu planu są to tereny o największej różnorodności biologicznej. Ponadto projekt planu wprowadza zapis o zapewnieniu ochrony dziko występującym gatunkom roślin, zwierząt i grzybów w jego obrębie.

Strategiczny plan adaptacji dla sektorów i obszarów wrażliwych na zmiany klimatu do roku 2020 z perspektywą do roku 2030

„Głównym celem Planu jest zapewnienie zrównoważonego rozwoju oraz efektywnego funkcjonowania gospodarki i społeczeństwa w warunkach zmieniającego się klimatu. W dokumencie wskazano priorytetowe kierunki działań adaptacyjnych, które należy podjąć do 2020 roku w najbardziej wrażliwych na zmiany klimatu obszarach, takich jak: gospodarka wodna, rolnictwo, leśnictwo, różnorodność biologiczna, zdrowie, energetyka, budownictwo i gospodarka przestrzenna, obszary zurbanizowane, transport, obszary górskie i strefy wybrzeża.

Działania te, podejmowane zarówno przez podmioty publiczne, jak i prywatne, będą dokonywane poprzez realizację polityk, inwestycje w infrastrukturę oraz rozwój technologii. Obejmują one zarówno przedsięwzięcia techniczne, takie jak np. budowa niezbędnej infrastruktury przeciwpowodziowej i ochrony wybrzeża, jak i zmiany regulacji prawnych, np. w systemie planowania przestrzennego ograniczające możliwość zabudowy terenów zagrożonych powodziąmi”. (źródło: <https://bip.mos.gov.pl>)

Tereny w granicach projektu planu zostały przeznaczone m.in. pod tereny zabudowy mieszkaniowej jednorodzinnej, mieszkaniowo-usługowej, usługowej czy usług publicznych. Projekt planu wyznacza również tereny zieleni urządzonej, sportu i rekreacji oraz tereny wód powierzchniowych (ZU/WS), będące w systemie osnowy ekologicznej Miasta, oraz jako tereny ważne dla ochrony zasobów wodnych w jego obrębie. Ponadto projekt planu wprowadza ustalenia związane z kształtowaniem zasobu zieleni m.in. w postaci ochrony istniejących zadrzewień.

Plan ochrony zasobów wodnych Europy

„Plan ma na celu zwiększenie skuteczności polityki wodnej UE i wypełnienie istniejących w niej luk, aby wywrzeć rzeczywiste skutki w całej Europie. Opiera się on na licznych badaniach i informacjach, w tym sprawozdaniu z oceny planów gospodarowania wodami w dorzeczu i sprawozdaniu Europejskiej Agencji Środowiska (EAS) w sprawie stanu wód, a także na przeglądzie polityki dotyczącej niedoboru wody i susz.”

Projekt planu ochrony wprowadza tereny zieleni urządzonej, sportu i rekreacji oraz tereny wód powierzchniowych (ZU/WS) stanowiące również osnowę ekologiczną miasta. Ograniczenia w zagospodarowaniu na tych terenach mają posłużyć m.in. ochronie zasobów wodnych na terenie miasta Kościerzyny.

Program Ochrony Środowiska dla gminy miejskiej Kościerzyna – na lata 2013-2016 z uwzględnieniem lat 2017-2020 którego nadrzędnym celem jest zwiększenie atrakcyjności Kościerzyny poprzez poprawę środowiska przyrodniczego i rozwój infrastruktury technicznej.

Ponadto Program wyznacza priorytetowe dla Gminy z zakresu Ochrony środowiska:

- Priorytet I – Poprawa jakości powietrza atmosferycznego,
- Priorytet II – Ograniczenie uciążliwości hałasu komunikacyjnego,
- Priorytet III – Poprawa jakości wód powierzchniowych i podziemnych
- Priorytet IV – Rozbudowa i modernizacja infrastruktury technicznej ochrony środowiska,
- Priorytet V – Podniesienie świadomości ekologicznej społeczeństwa miasta.

Plan zagospodarowania przestrzennego województwa pomorskiego 2030, Gdańsk 2016, który w Celach polityki przestrzennego zagospodarowania województwa, wyznacza cel – *C.1. Wysoka jakość przestrzeni zamieszkania i pracy*. Cel ten ma m.in. za zadania przeciwdziałać „rozlewaniu się” zabudowy poza ukształtowane struktury. Takie tereny mieszkaniowe położone są często poza zasięgiem istniejących sieciowych systemów infrastruktury technicznej, które przyczyniają się do ochrony środowiska.

1.5. Sytuacja planistyczna

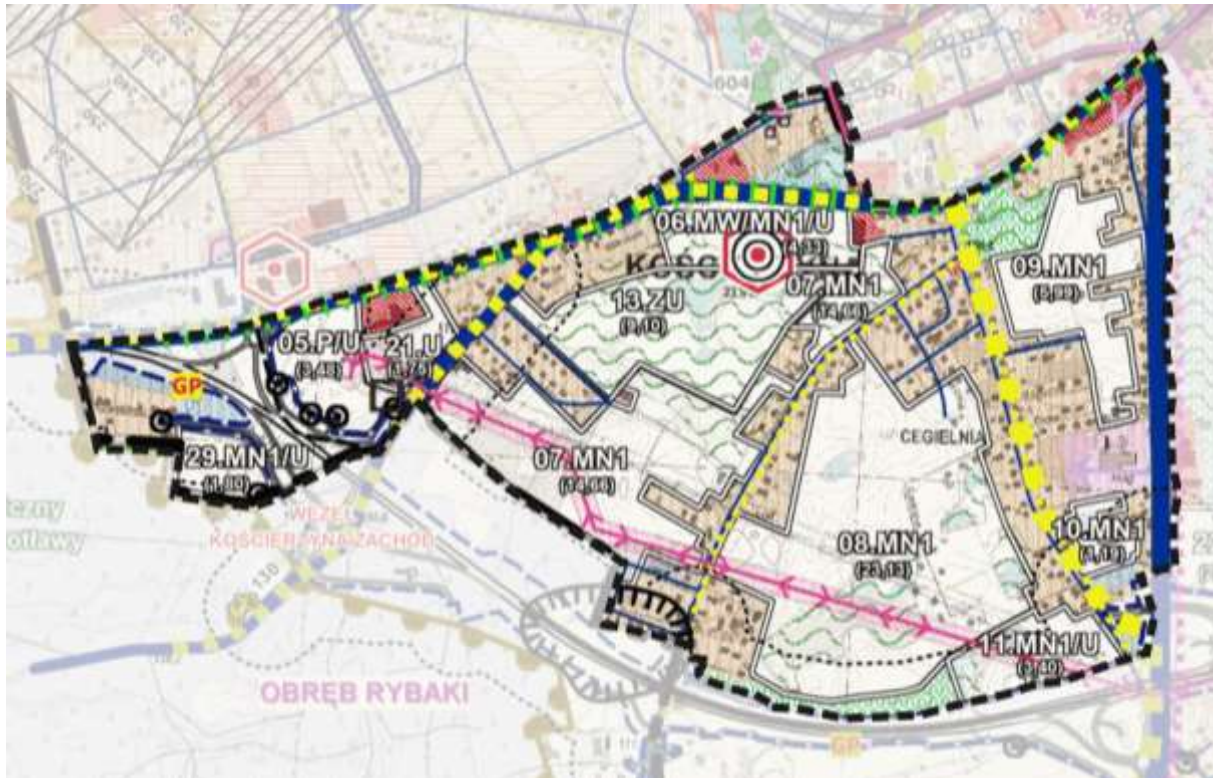
1.5.1. Studium uwarunkowań i kierunków zagospodarowania przestrzennego miasta Kościerzyna

Obszar objęty planem należy do jednostki, którą Studium charakteryzuje: *Większe, ukształtowane skupiska zabudowy mieszkaniowej jednorodzinnej zlokalizowane są ponadto pomiędzy linią kolejową a ul. Drogowców, na południe od ul. Wojska Polskiego – Cegielnia, rejon ul. Chojnickiej, Wierzysko, stara część osiedla Plebanka (rejon ul. Matejki, Wyspiańskiego) i tereny położone na północ – ul. Sędzickiego, Karnowskiego.*

W Studium zostały także wymienione obszary zdegradowane i obszary rewitalizacji, których delimitację przeprowadzono na potrzeby Gminnego Programu Rewitalizacji. „Osiedle Cegielnia” i „Osiedle Wierzysko” należące do obszaru opracowania wskazano jako kryzysowe, opisano je następująco: *W przypadku braku podejmowania jakichkolwiek działań w tych obszarach, niewielka w chwili obecnej ilość zjawisk kryzysowych na przestrzeni kilku lat może się zwiększyć – prowadząc do ich degradacji.*

Zgodnie z kierunkami przyjętymi w Studium większość terenu objętego planem wskazuje się jako miejsce rozwoju zabudowy mieszkaniowej jednorodzinnej w postaci zwartych zespołów. W północnej części opracowywanego obszaru przewiduje się miejsce potencjalnej lokalizacji budynków średniowysokich. Lokalizację zabudowy usługowej dopuszcza się w południowo-wschodniej części opracowywanego obszaru, ale jej głównie planowane przeznaczenie koncentruje się w północnej i północno-zachodniej części, w sąsiedztwie obwodnicy. Ponadto zachodni teren znajdujący pomiędzy ulicami Kościuszki, Leśną a obwodnicą miasta jest wskazany jako teren z możliwością rozwoju zabudowy produkcyjnej. W sąsiedztwie ul. Wojska Polskiego zakłada się tereny zieleni urządzonej oraz możliwość realizacji zabudowy wielorodzinnej.

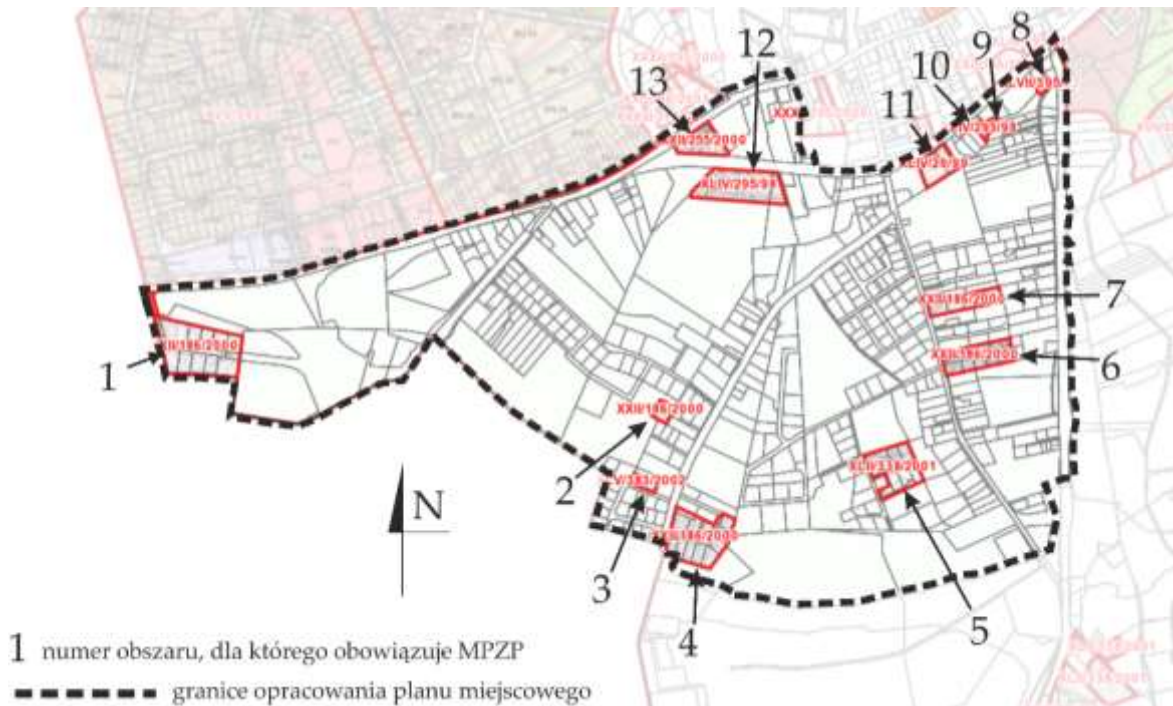
Schemat: Wyrus ze SUiKZP miasta Kościerzyna



1.5.2. Miejskowy plan zagospodarowania przestrzennego

Na większej części obszaru położonego w granicach opracowania planu miejscowego, nie ma obowiązujących planów miejscowych, a inwestycje realizowane są w oparciu o wydane decyzje o warunkach zabudowy i zagospodarowania terenu lub decyzji o lokalizacji inwestycji celu publicznego. Dla trzynastu fragmentów obszaru obowiązują plany miejscowe (siedem mpzp). Są to plany uchwalone w latach 1998-2002, a więc sporządzone w oparciu o nieobowiązującą już ustawę o zagospodarowaniu przestrzennym z 1994 r. Planami objęte są niewielkie obszary - dla maksymalnie kilku działek ewidencyjnych. Główne przeznaczenie ustalone w tych planach to funkcje zabudowy mieszkaniowej jednorodzinnej.

Schemat: lokalizacja obowiązujących MPZP



- 1) Teren nr 1. – Uchwała nr XXII/186/2000 z dnia 26 kwietnia 2000 r. (rejon ul. Siekierkowskiego)
Teren działki nr 269 część o powierzchni 1,90 ha przeznaczony w powyższym planie pod realizację obwodnicy miasta i na cele rolnicze przeznacza się pod tereny zabudowy mieszkaniowej jednorodzinnej oraz drogę dojazdową oznaczone na rysunku planu symbolami odpowiednio MN i KD.
- 2) Teren nr 2. – Uchwała nr XXII/186/2000 z dnia 26 kwietnia 2000 r. (rejon ul. Cegielnia)
Teren działki nr 61/1 część o powierzchni 0,22 ha przeznaczony w powyższym planie pod uprawy polowe przeznacza się pod tereny zabudowy mieszkaniowej jednorodzinnej oraz drogę dojazdową oznaczone na rysunku planu symbolami odpowiednio MN i KD.
- 3) Teren nr 3. – Uchwała Nr XLV/383/2002 z dnia 30 stycznia 2002 r. (rejon ul. Lassa)
Teren części działki nr 68 obręb 7 o powierzchni 0,14 ha, przeznaczony w aktualnym miejscowym planie zagospodarowania przestrzennego miasta Kościerzyny pod adaptację istniejącej zabudowy jednorodzinnej z możliwością realizacji stolarni, przeznacza się pod obiekty pomocnicze dla stolarni.
- 4) Teren nr 4. – Uchwała nr XXII/186/2000 z dnia 26 kwietnia 2000 r. (rejon ul. Skargi)
Teren działki nr 68 część, 69 część, 70 część i 71 część o powierzchni 0,37 ha przeznaczony w powyższym planie pod zabudowę wielorodzinną przeznacza się pod tereny zabudowy mieszkaniowej jednorodzinnej oznaczone na rysunku planu symbolami MN.
- 5) Teren nr 5. – Uchwała Nr XLII/338/2001 z dnia 17 października 2005 r. (rejon ul. Spokojnej)
Część działki nr 99/11 obręb 7 o powierzchni 0,43 ha przeznaczona w aktualnym miejscowym planie zagospodarowania przestrzennego miasta Kościerzyny pod uprawy ogrodnicze przeznacza się pod zabudowę mieszkaniową jednorodziną.
- 6) Teren nr 6. – Uchwała nr XXII/186/2000 z dnia 26 kwietnia 2000 r. (rejon ul. Cichej)
Teren działki nr 124/2-9 o powierzchni 0,69 ha przeznaczony w powyższym planie pod uprawy polowe, przeznacza się pod tereny zabudowy mieszkaniowej jednorodzinnej oraz drogę dojazdową, oznaczone na rysunku planu symbolami odpowiednio MN i KD.

- 7) Teren nr 7. – Uchwała nr XXII/186/2000 z dnia 26 kwietnia 2000 r. (rejon ul. Chojnickiej).
Teren działki nr 121 o powierzchni 0,91 ha w granicach opracowania przeznaczony w powyższym planie pod uprawy rolnicze bez prawa zabudowy przeznacza się pod tereny zabudowy mieszkaniowej jednorodzinnej oznaczone na rysunku planu symbolami MN.
- 8) Teren nr 8. – Uchwała Nr XLVII/395/2002 z dnia 27 marca 2002 r. (rejon ul. Wejhera).
Teren działki nr 181/7 część, obręb 7, określony na karcie terenu 07-12, przeznacza się pod zabudowę usług turystycznych.
- 9) Teren nr 9. – Uchwała Nr XXII/186/2000 z dnia 26 kwietnia 2000 r. (rejon ul. Wojska Polskiego).
Teren działki nr 156 (obecnie część dz. nr 374), obręb 7 o powierzchni 0,05 ha przeznaczony w powyższym planie pod uprawy polowe przeznacza się pod tereny zabudowy mieszkaniowej jednorodzinnej.
- 10) Teren nr 10. – Uchwała Nr XLIV/295/98 z dnia 22 kwietnia 1998 r. (rejon ul. Wojska Polskiego).
Działka 159/6, obręb 7, o pow. 690 m² przeznaczona w aktualnym planie miasta pod uprawy polowe bez prawa zabudowy, przeznacza się pod zabudowę rodzinną.
- 11) Teren nr 11. – Uchwała Nr XIII/29/99 z dnia 3 lutego 1999 r. (rejon ul. Wojska Polskiego).
MN-UH - tereny zabudowy jednorodzinnej z usługami handlowymi na dz. 117/29 i 117/30 obręb 7 przy ul. Wojska Polskiego
KD - ulica dojazdowa szer. 0.6 m w liniach rozgraniczających, pieszo-jezdną, z wjazdem na ulicę Wojska Polskiego.
- 12) Teren nr 12. – Uchwała Nr XLIV/295/98 z dnia 22 kwietnia 1998 r. (rejon ul. Wojska Polskiego).
Część dz. 30/4 i cz. dz. 30/5, obręb 7, o pow. 1,2 ha przeznaczone w aktualnym planie miasta pod uprawy polowe bez prawa zabudowy, przeznacza się pod usługi handlowe, gastronomiczne i turystyczne z zabudową mieszkaniową.
- 13) Teren nr 13. – Uchwała Nr XXXII/255/2000 z dnia 28 grudnia 2000 r. (rejon ul. Wojska Polskiego).
Teren działki nr 28/4 obręb 7, o powierzchni 0,46 ha przeznaczony w obowiązującym planie pod drogę przeznacza się pod rozbudowę stacji paliw oznaczoną na rysunku planu symbolem KS.

1.5.3. Decyzje o warunkach zabudowy

Ze względu na to, że dla znacznych fragmentów obszaru objętych procedurą sporządzania planu miejscowego, inwestycje są realizowane na podstawie decyzji o warunkach zabudowy.

Projekt planu miejscowego uwzględnia ważne decyzje o warunkach zabudowy i zagospodarowania terenu oraz decyzje o realizacji inwestycji celu publicznego.

2. ISTNIEJĄCE ZAGOSPODAROWANIE

2.1. Użytkowanie terenów

Obszar opracowania to teren położony w południowo-zachodniej części miasta Kościerzyna pomiędzy ulicami Kościuszki i Wojska Polskiego oraz południową obwodnicą miasta i ul. Klasztorną. Od strony zachodniej graniczy z zalesionym terenem korytarza ekologicznego Doliny Raduni i Motławy. Od południa obszar zamyka teren obwodnicy miasta Kościerzyna - droga krajowa nr 20. Za wschodnią granicą planu znajdują się, położone wzdłuż ul. Klasztornej, łąki i grunty orne. Od strony północnej obszary graniczy z obiektami handlowo-usługowymi położonymi przy ul. Kościuszki, a także niską zabudową jednorodziną wzdłuż ulic 8 Marca i Wojska Polskiego.

Przez obszar opracowania przebiegają drogi o znaczeniu ponadlokalnym. Jest to droga krajowa nr 20 relacji Gdynia-Kościerzyna-Stargard, która jest jednym z ważnych ciągów komunikacyjnych przebiegających przez miasto oraz droga wojewódzka nr 214 relacji Łeba-Kościerzyna-Warlubie- ulica Klasztorna.

Istniejące na obszarze zainwestowanie to w przeważającej części zabudowa mieszkaniowa jednorodzinna wolnostojąca, położona w większości w sąsiedztwie istniejących ulic: Klasztornej, Chojnickiej, Cegielnia, Leśnej. Ponadto wzdłuż ul. Wojska Polskiego i ul. Kościuszki zlokalizowana jest zabudowa usługowa. Duża część terenów jest niezainwestowana. Dotyczy to głównie terenów położonych w oddaleniu od głównych dróg. W szczególności są to tereny pomiędzy ul. Cegielnia i Wojska Polskiego oraz w rejonie ul. Spokojnej. Część z tych terenów to obszary nieużytków w obniżeniach terenu o charakterze podmokłym. W zachodniej części obszaru, tuż przy granicy miasta, znajduje się zespół zabudowy mieszkaniowej jednorodzinnej z usługami, położonej przy ul. Siekierkowskiego. Pomędzy ul. Kościuszki, Leśną i obwodnicą przeważają tereny o przeznaczeniu rolniczym. Centralna część omawianego terenu to rozległe grunty orne oraz zielone nieużytki. Znajduje się tam również naturalny zbiornik wodny wraz z rowem melioracyjnym służącym do odprowadzania wód opadowych. Południowo-zachodnią część terenu objętego planem zajmują tereny zadrzewione.

2.2. Układ komunikacyjny

2.2.1. Układ drogowy

Przez obszar opracowania przebiegają drogi o znaczeniu ponadlokalnym. Jest to droga krajowa nr 20 relacji Gdynia-Kościerzyna-Stargard, która jest jednym z ważnych ciągów komunikacyjnych przebiegających przez miasto oraz droga wojewódzka nr 214 relacji Łeba-Kościerzyna-Warlubie- ulica Klasztorna.

Inne istotne drogi w strukturze całego miasta, a przebiegające przez obszar objęty granicami sporządzanego planu, to:

- droga wojewódzka nr 214, relacji Łeba - Lębork - Sierakowice - Puzdrowo - Kościerzyna (ul. Klasztorna)- Warlubie- klasa techniczna drogi G-główna,
- droga powiatowa nr 2403G relacji Kościerzyna (ul. Leśna) – Grzybowe – Wdzydze Kiszewskie – Olpuch; klasa techniczna drogi Z-zbiorcza,
- drogi gminne: DG 185141G- ul. Wojska Polskiego, DG 185008G- ul. Cegielnia, DG 185011G- ul. Chojnicka.

2.2.2. Trasy rowerowe

Wydzielone drogi rowerowe w Kościerzynie obejmują przede wszystkim główne ciągi ulic. W obszarze opracowania ścieżki przebiegają m.in. wzdłuż jego północnej granicy – ul. Wojska Polskiego, a także przez ul. Chojnicką, Leśną. Ponadto poza badanym terenem drogi rowerowe przechodzą przez ulice: Marii Skłodowskiej-Curie, Lubomira Szopińskiego, Drogowców, Budowlanych wydzielono drogi w obu kierunkach, zaś na ulicach Alojzego Piechowskiego, Staszica, Adama Mickiewicza, Dworcowej drogi rowerowe znajdują się po jednej stronie ulicy (*Analiza dostępności transportowej kościerskiego obszaru funkcjonalnego w latach 2014-2020, część I, styczeń 2015*). Jak wskazuje Studium, miejska sieć ścieżek rowerowych jest systematycznie rozbudowywana przy okazji budowy lub modernizacji kolejnych ulic.

Studium, powołując się na plan zagospodarowania przestrzennego województwa pomorskiego (2016), wymienia sieć tras rowerowych o randze międzynarodowej, ponadregionalnej i regionalnej. Przez miasto Kościerzyna, w tym na obszarze objętym opracowaniem, przebiegają następujące trasy:

- *trasa międzynarodowa nr 4: Tysiąca Jezior: (Kołki) województwo zachodniopomorskie – Krzeszewo – Miastko – Bytów – Sulęcyno – Kościerzyna – Skórcz – Gniew – Kwidzyn – Prabuty – Połatki – województwo warmińsko-mazurskie (Iława).*
- *trasa międzyregionalna nr 12: Trasa Zamków Polski Północnej: (Szczecinek) województwo zachodniopomorskie - Czarne – Człuchów - Chojnice (z odgałęzieniem Silno - kujawsko-pomorskie Tuchola) - Konarzyny - Bytów - Sulęcyno - Kościerzyna - Stara Kiszewa - Skarszewy - Tczew - Malbork - Sztum - Gniew - Pieniążkowo - województwo kujawsko-pomorskie (Grudziądz);*
- *trasa regionalna: nr 116: Gdańsk – Kolbudy – Nowa Karczma – Kościerzyna – Dziemiany.*

2.3. Infrastruktura techniczna, uzbrojenie terenu

Obszar objęty granicami sporządzanego planem- istniejąca zabudowa- jest wyposażony w sieci infrastruktury technicznej, z wyjątkiem sieci ciepłowniczej. W przypadku realizacji nowych inwestycji wymagana będzie rozbudowa istniejących systemów.

2.3.1. Zaopatrzenie w wodę

Teren objęty planem zaopatrywany jest w wodę z komunalnego ujęcia wody zlokalizowanego w Kościerzynie przy ul. Jeziornej. Sieć wodociągowa na obszarze opracowania jest rozbudowana, obsługuje tereny przeznaczone pod zabudowę mieszkaniową, która tworzy kilka odrębnych – bardziej zwartych zespołów.

2.3.2. Zaopatrzenie w ciepło

Obszar w granicach sporządzanego planu miejscowego nie jest obsługiwany przez system sieci ciepłowniczej.

2.3.3. Gospodarka odpadami

Plan gospodarki odpadami dla województwa pomorskiego 2022, wskazuje że właściwymi dla miasta Kościerzyny regionalnymi instalacjami do przetwarzania odpadów komunalnych są: RIPOK Nowy Dwór, RIPOK Stary Las, RIPOK Przechlewo, RIPOK Gostomie i RIPOK Kos- Eko.

2.3.4. Odprowadzanie ścieków sanitarnych

Ścieki sanitarne z terenów skanalizowanych miasta są odprowadzane do miejskiej oczyszczalni ścieków, która znajduje się w południowej części Kościerzyny. Ścieki z terenów zabudowy istniejącej na obszarze, dla którego sporządzany jest plan miejscowy, odprowadzane są (poprzez sieć główną wzdłuż ul. Leśnej, ul. Cegielnia, ul. Chojnickiej i ul. Klasztornej) do zbiorczego kolektora biegnącego wzdłuż ul. Wojska Polskiego w kierunku pobliskiej oczyszczalni ścieków. Na badanym obszarze funkcjonują dwie przepompownie: przepompownia ścieków przy ul. Leśnej oraz przepompownia przy ul. Piotra Skargi.

2.3.5. Odprowadzenie wód deszczowych

Siecią kanałów deszczowych wody opadowe z obszaru opracowywanego planu miejscowego trafiają do cieków, małych zbiorników wodnych znajdujących się w jego zlewni.

Zgodnie z danymi przedstawionymi w Studium: *wody opadowe z miasta odprowadzane są do odbiorników bez oczyszczania*. Tylko na trzech wylotach zamontowane są separatory, w tym jeden znajdujący się w północnej granicy opracowania – ul. Wojska Polskiego. *Brak również uregulowań prawnych (pozwoleń wodnoprawnych) na odprowadzanie wód opadowych*.

Do jednych z większych zanieczyszczeń wód powierzchniowych w mieście Kościerzyna należą zrzuty wód opadowych z kanalizacji deszczowej miasta. System kanalizacji burzowej na terenie Kościerzyny posiada wyloty do cieków naturalnych, które częściowo zostały obudowane rurami i stały się kanałami deszczowymi (Opracowanie ekofizjograficzne, Proeko 2010).

2.3.6. Zaopatrzenie w prąd

Kościerzyna jest zaopatrywana w energię elektryczną poprzez istniejącą sieć energetyczną, która doprowadza energię Głównego Punktu Zasilania (GPZ), zlokalizowanego we wschodniej części miasta, za pomocą trzech napowietrznych linii elektroenergetycznych wysokiego napięcia 110 kV.

Przez obszar opracowania planu miejscowego przebiegają napowietrzne linie średniego napięcia. Obszar objętym sporządzanym planem jest zaopatrywany w energię elektryczną z sieci poprzez sześć stacji transformatorowych Sn/nn (pięć położonych w granicach planu oraz jedną tuż za wschodnią granicą).

Planowana jest przebudowa jednej z istniejących linii elektroenergetycznych 15 kV na napowietrzną linię wysokiego napięcia 110 kV z planowaną budową głównego punktu zasilania w rejonie ul. Leśnej.

2.3.7. Zaopatrzenie w gaz

Przez obszar opracowywanego planu- wzdłuż ul. Cegielnia, przebiega gazociąg o średnicy 330 mm od ww. stacji redukcyjno – pomiarowej I stopnia, która znajduje się na terenie gminy Kościerzyna przy ul. Cegielnia. Istniejący przebieg sieci gazowej pozwala na uzbrojenie niezainwestowanych sąsiednich terenów w ten rodzaj infrastruktury.

3. CHARAKTERYSTYKA USTALEŃ PROJEKTU ZMIANY PLANU

3.1. Zakres miejscowego planu

Granice terenu objętego planem są zgodne z załącznikiem do Uchwały podstawie Uchwały Nr X/86/19 Rady Miasta Kościerzyna z dnia 29 maja 2019 roku w sprawie przystąpienia do sporządzenia miejscowego planu zagospodarowania przestrzennego dla terenu pomiędzy ulicami Tadeusza Kościuszki, Wojska Polskiego, Klasztorną, obwodnicą miasta i zachodnią granicą miasta w Kościerzynie. Przebieg granic obszaru objętego miejscowym planem określa załącznik do ww. uchwały

Granice terenu objętego opracowaniem stanowią:

- od północy ul. Tadeusza Kościuszki i ul. Wojska Polskiego,
- od wschodu ul. Klasztorna,
- od zachodu granica miasta,
- od południa obwodnica miasta.

Teren opracowania obejmuje powierzchnię ok. **133,0 ha**.

3.2. Zawartość projektu miejscowego planu

Projekt planu miejscowego składa się z:

- **części tekstowej, w formie projektu Uchwały Rady Miasta Kościerzyna** z załącznikami: załącznik nr 2 do uchwały zawierający rozstrzygnięcie w sprawie rozpatrzenia uwag do projektu planu, załącznik nr 3 do uchwały zawierający rozstrzygnięcie o sposobie realizacji, zapisanych w planie, inwestycji z zakresu infrastruktury technicznej, które należą do zadań własnych gminy oraz zasadach ich finansowania, zgodnie z przepisami o finansach publicznych.
- **rysunku planu** w skali 1: 2 000, stanowiącym załącznik nr 1 do ww. Uchwały.
- Uzasadnienia do projektu planu.

Zakres opracowania miejscowego planu zagospodarowania przestrzennego określony został w art. 15 Ustawy z dnia 27 marca 2003 r. o planowaniu i zagospodarowaniu przestrzennym (Dz. U z 2018 r. poz. 1945 z póź. zm.) oraz w Rozporządzeniu Ministra Infrastruktury z dnia 28.08.2003 r. w sprawie wymaganego zakresu projektu mpzp (Dz.U Nr 164 poz. 1587).

3.3. Główne cele planu

Omawiany dokument planistyczny ma również posłużyć do polepszenia możliwości zagospodarowania i wykorzystania terenów inwestycyjnych zgodnie z obecnym zapotrzebowaniem i zgodnie z przyjętą polityką zagospodarowania przestrzennego dla omawianego terenu wskazaną w Studium uwarunkowań i kierunków zagospodarowania przestrzennego.

Jednym z głównych celów planu jest ochrona terenów niezainwestowanych oraz terenów stanowiących podmokłe obniżenia terenu, z niewielkimi zbiornikami wodnymi elementami łączącymi niektóre z nich- rowami melioracyjnymi (a które powinny być istotnymi elementami systemu odprowadzania i retencjonowania wód opadowych dla miasta Kościerzyna).

Również wskazane w planie przeznaczenie terenu musi uwzględniać nie jedynie najbliższe sąsiedztwo - jak to jest możliwe w przypadku wydawania decyzji o warunkach zabudowy, wskazania wynikające z przyjętych kierunków polityki przestrzennej w Studium uikzp, położenie tego obszaru w sąsiedztwie południowej obwodnicy miasta Kościerzyna, godząc je z wnioskami właścicieli działek.

3.4. Zasadnicze rozwiązania przyjęte w planie

Projekt planu wprowadza podział na tereny elementarne, tereny dróg publicznych i inne tereny obsługi komunikacyjnej, tereny infrastruktury technicznej:

- a) MN – tereny zabudowy mieszkaniowej jednorodzinnej,
- b) MU – tereny zabudowy mieszkaniowo usługowej,
- c) UU – tereny zabudowy usługowej,
- d) UP – tereny zabudowy usług publicznych,
- e) UKS – tereny usług obsługi komunikacji,
- f) KP/U – tereny parkingów publicznych oraz zabudowy usługowej,
- g) ZU/WS – tereny zieleni urządzonej, sportu i rekreacji oraz tereny wód powierzchniowych,
- h) ZN – tereny zieleni naturalnej,
- i) WS – tereny wód powierzchniowych,
- j) tereny dróg publicznych:
 - KD.GP – teren drogi klasy „GP”- głównej ruchu przyspieszonego,
 - KD.Z – teren drogi klasy „Z” - zbiorczej,
 - KD.L - teren drogi klasy „L” - lokalnej,
 - KD.D - teren drogi klasy „D” – dojazdowej,
- k) inne tereny obsługi komunikacyjnej:
 - KDWs – teren drogi wewnętrznej (serwisowej),
 - KDW – teren drogi wewnętrznej,
 - KP- teren ciągu pieszo- jezdnego/pieszego,
- l) tereny urządzeń infrastruktury:
 - przebieg napowietrznej linii elektroenergetycznej wysokiego napięcia 110 kV,
 - przebieg napowietrznej linii elektroenergetycznej średniego napięcia 15 kV,
 - EE – tereny urządzeń zaopatrzenia w energię elektryczną,
 - Kd – tereny urządzeń odprowadzenia wód deszczowych,
 - Ks – tereny urządzeń odprowadzenia ścieków;

- E – lokalizacja elektroenergetycznych stacji transformatorowych: nastupowych,
- Ks – lokalizacja urządzeń infrastruktury kanalizacji sanitarnej.

Dla zapewnienia prawidłowego funkcjonowania środowiska przyrodniczego i utrzymania zróżnicowania biotycznego oraz dla kształtowania prawidłowych, ekologicznych warunków życia i wypoczynku w granicach planu wyznacza się obszary tworzące osnowę ekologiczną miasta, w skład osnowy wchodzi:

- 1) tereny stanowiące fragmenty lokalnego korytarza ekologicznego, wyznaczone w planie jako tereny zieleni urządzonej, sportu i rekreacji oraz wód powierzchniowych i oznaczone jako 17.ZU/WS, 28.ZU/WS, 38.ZU/WS;
- 2) obszary aktywne przyrodniczo, wyróżnione w planie na terenach przeznaczonych pod zabudowę:
 - a) obejmujące podmokłe obniżenia terenu wskazane w planie jako powierzchnie terenu biologicznie czynne,
 - b) obszar zagospodarowany w formie biogrup,
 - c) niewielkie zbiorniki wodne oznaczone w planie jako WS.

4. ANALIZA I OCENA STANU ŚRODOWISKA ORAZ JEGO POTENCJALNE ZMIANY W PRZYPADKU BRAKU REALIZACJI DOKUMENTU

4.1. Istniejący stan środowiska oraz problemy jego ochrony istotne z punktu widzenia realizacji planu, ze szczególnym uwzględnieniem obszarów podlegających ochronie na podstawie ustawy z 16 kwietnia 2004 r o ochronie przyrody

4.1.1. Rzeźba terenu i budowa geologiczna

Według fizycznogeograficznej regionalizacji Polski (Aktualizacja granic mezoregionów fizyczno-geograficznych z 2018 r.) miasto Kościerzyna położone jest niemal w całości w mezoregionie Pojezierza Kaszubskiego (w całości obszar opracowania), zaś tylko niewielki południowy fragment miasta położony jest w północnej części mezoregionu Bory Tucholskie.

Miasto położone jest w przeważającej części w obrębie płata wysoczyzny morenowej dennej falistej, której powierzchnia urozmaicona jest licznymi zagłębieniami wytopiskowymi. Niektóre z nich stanowią pozostałości po zarośniętych nieckach jeziornych. Centralną i południową część miasta rozcinają dwie formy rynnowe o krzyżującym się przebiegu. Obecnie rynny te wypełniają wody Wierzycy i jez. Wierzysko oraz dopływu Wierzycy z północy (Bibrowa). Dna rynien są niewyrównane, miejscami w zagłębieniach zabagnione. Między formami wklęsłymi o charakterze rynnowym wznoszą się pagórki morenowe. Najwyżej wyniesiona, zachodnia część miasta położona jest na wysokości 193 m n.p.m. Powierzchnia terenu nachylona jest generalnie w kierunku południowym, w stronę doliny Wierzycy i jez. Wierzysko (146 m n.p.m). W otoczeniu miasta od południa rozciągają się powierzchnie sandrowe. Wysoczyzna morenowa reprezentowana jest głównie przez formy moreny dennej falistej (deniwelacje do 5 m) i pagórkowatej (deniwelacje 5-10 m) z licznymi zagłębieniami wytopiskowymi urozmaicającymi jej powierzchnię. W podłożu obszarów morenowych występują przede wszystkim piaski gliniaste i gliny, rzadziej na niewielkich obszarach piaski luźne i słabogliniaste. W dnach zagłębień o płytkim zaleganiu pierwszego poziomu wody gruntowej wykształciły się liczne na tym obszarze torfy. W obrębie utworów piaszczysto-gliniastych, w związku ze zmienną budową geologiczną i różną przepuszczalnością, woda gruntowa występuje na zróżnicowanej głębokości, tworząc pierwszy poziom nieciągły. Duży jest w obrębie płatów wysoczyzny morenowej udział obszarów bezodpływowych powierzchniowo, zarówno ewapotranspiracyjnych, jak i chłonnych. W zagłębieniach ewapotranspiracyjnych częste są niewielkie zbiorniki wodne, tzw. oczka. Budowa i funkcjonowanie środowiska przyrodniczego den rynien i dolin jest konsekwencją szeregu procesów przyrodniczych. W podłożu obserwuje się przewagę utworów organogenicznych, torfowych i mułowo-torfowych. (Opracowanie ekofizjograficzne, Proeko 2010).

Na terenie miasta występują w przeważającej części gleby brunatne wylugowane i kwaśne, rzadziej gleby brunatne właściwe. Walory agroekologiczne gleb w mieście są umiarkowane i słabe. Zgodnie z mapą glebowo – rolniczą w przeważającej części opracowywanego obszaru znajdują się piaski gliniaste oraz w mniejszym stopniu gliny lekkie. W północnej części badanego terenu występują także niewielkie obszary torfów niskich, zaś w południowej gleby mułowo – torfowe.

Pod kątem użytkowania gruntów na terenie opracowania znajdują się grunty orne, pastwiska, łąki i tereny zadrzewione.

Na terenie objętym opracowaniem nie występują udokumentowane złoża kopalin oraz tereny i obszary górnicze.

4.1.2. Wody powierzchniowe i podziemne

Na opracowywanym terenie znajdują się elementy hydrograficzne takie jak niewielkie zbiorniki wodne o powierzchni do kilkudziesięciu metrów kwadratowych, a także występują tereny podmokłe. Obszar opracowania znajduje się w granicach zlewni jednolitej części wód powierzchniowych nr RW200017298173 o nazwie Wierzyca z jeziorami Grabowskie i Wierzyko do wypływu z jeziora Zagnanie oraz (JCWP) nr RW200025294379 o nazwie Wda do wypływu z jeziora Wdzydze (niewielka część opracowywanego obszaru zlokalizowana w okolicach terenu ul. Kościuszki, Leśnej i obwodnicy miasta).

Jednolite Części Wód Podziemnych

Teren opracowania położony jest w zasięgu jednolitej części wód podziemnych PLGW200028. JCWPd nr 28 posiada 5 pięter wodonośnych:

- I poziom gruntowy – charakter zwierciadła: swobodne, głębokość zalegania: 5-20 m;
- II poziom międzymorenowy górny – charakter zwierciadła: napięte, głębokość zalegania: 5-25 m;
- III poziom międzymorenowy dolny – charakter zwierciadła: napięte, głębokość zalegania 5-50 m;
- piętro neogeńskie: charakter zwierciadła: napięte, głębokość zalegania: 5-20 m;
- piętro paleogeńsko-kredowe: charakter zwierciadła: napięte, głębokość zalegania: ok. 20 m.

Wody gruntowe I poziomu zalegają na terenie miasta na zmiennych głębokościach. Uzależnione jest to od rzeźby terenu oraz od budowy geologicznej. Najpłycej wody gruntowe zalegają w obniżeniach terenowych w bezpośrednim sąsiedztwie małych zbiorników wytopiskowych. Głębokość zalegania wody waha się od kilkunastu centymetrów do ponad 1 metra p.p.t. Woda na tych poziomach jest zanieczyszczona, a jej zasoby są minimalne i nie mają znaczenia dla celów gospodarczych.

Główne Zbiorniki Wód Podziemnych

Na omawianym obszarze brak jest głównych zbiorników wód podziemnych.

4.1.3. Warunki klimatyczne

Według regionalizacji klimatycznej (Kwiecień, Tarnowska 1974) miasto Kościerzyna należy do krainy Pojezierza Pomorskiego (najchłodniejszy i najbardziej zasobny w opady). Teren leży w strefie klimatu umiarkowanego charakteryzującego się oddziaływaniem stałych i sezonowych, wędrujących centrów barycznych, co wpływa na zmienność warunków pogodowych. Pobliskie położenie Morza Bałtyckiego wpływa na łagodzenie różnic temperatur między latem a zimą. Występują tu minima absolutne temperatury powietrza oraz najwięcej dni przymrozkowych i mroźnych. Również charakterystyczne są pochmurne dni, z mgłą oraz z pokrywą śnieżną. Najmniej korzystne warunki klimatyczne na obszarze miasta występują na terenach zagłębi o wilgotnym podłożu (dna dolin i rynien oraz liczne zagłębienia wytopiskowe). Najkorzystniejsze warunki klimatyczne występują na wysoczyźnie morenowej w rejonach o rozproszonej zabudowie, na terenach niezabudowanych oraz na terenach zabudowanych z dużym udziałem zieleni towarzyszącej.

4.1.4. Flora

Zgodnie z opisem szaty roślinnej w Opracowaniu ekofizjograficznym (Proeko 2010), bazującym na „Inwentaryzacji i waloryzacji przyrodniczej miasta Kościerzyna” (1997) i „Programu ochrony środowiska dla gminy Kościerzyna ...” (2004), na terenie opracowania należy spodziewać się następującej roślinności:

- *olsy i zarośla wierzbowe – zajmują siedliska hydrogeniczne i występują głównie nad jeziorami, mniejszymi oczkami wodnymi oraz w podmokłych zagłębieniach terenu, zwykle w pobliżu łąk lub torfowisk. Najczęściej są to drzewostany młode (poniżej 40 lat), silnie zniekształcone pod względem struktury i składu florystycznego. W olsach piętro drzew buduje głównie olsza czarna, zarośla wierzbowe tworzy kilka gatunków wierzb. W skład warstwy zielonej wchodzi gatunki szuwarowe i łąkowe;*
- *nasadzenia drzew na gruntach porolnych- występują w obrębie całego miasta. Występują one zarówno w otoczeniu pól i łąk, jak i w pobliżu zabudowań. Zbiorowiska omawianej grupy stanowią zwykle monokultury sosnowe, często o wieku nieprzekraczającym 30 lat. Drzewostan sosnowy wzbogacają niekiedy takie gatunki jak: brzoza, świerk, modrzew;*
- *zbiorowiska nieleśne- występują na przeważającej części miasta. Powierzchniowo dominują wśród nich zbiorowiska synantropijne tj. związane z obecnością i działalnością człowieka: segetalne i ruderalne.*

Zbiorowiska segetalne, czyli zbiorowiska chwastów pól uprawnych oraz stosunkowo dużych powierzchni ugorowych, zajmują znaczne tereny poza zwartą zabudową miejską i zabudowaniami na obrzeżach administracyjnych miasta. Zbiorowiska ruderalne rozwijają się w pobliżu dróg, siedzib ludzkich, a także ogródkach przydomowych i działkowych. Zajmują one mniejsze powierzchnie niż zbiorowiska segetalne, ale są równie pospolite. Pozostałe zbiorowiska nieleśne: łąkowe, torfowiskowe i szuwarowe, skupiają się głównie nad jeziorami, w pobliżu cieków wodnych oraz w podmokłych obniżeniach terenu;

- zbiorowiska łąkowe – reprezentowane są przez łąki wilgotne rozwijające się na zasobnych w wodę i biogeny torfach niskich (głównie nad jeziorami i ciekami) oraz pastwiska wykształcające się na siedliskach świeżych, zwykle w pobliżu siedzib ludzkich. Zbiorowiska omawianej grupy występują w postaci zniekształconej antropogenicznie, głównie na skutek zmiany właściwości siedlisk (odwodnienie, użyźnianie) lub sposobów zagospodarowania (nadmierny wypas łąk, podsiewanie traw);
- zbiorowiska szuwarowe- występują m.in. pomiędzy ulicami Kościuszki i Cegielnia, niewielkie płaty występują również nad małymi oczkami wodnymi oraz w zabagnionych zagłębieniach terenu, często w kompleksie przestrzennym z łąkami, zbiorowiskami torfowiskowymi i zaroślami wierzbowymi. Gatunkiem dominującym omawianych zbiorowisk jest trzcina, rzadziej pałka szerokolistna. Niektóre płaty zdominowane są przez turzycę;
- torfowiska- występują w zachodniej części miasta oraz pomiędzy ulicami Kościuszki i Cegielnia. Zbiorowiska przejściowotorfowiskowe tworzą tam mozaikę przestrzenną ze zbiorowiskami szuwarowymi oraz zaroślami wierzbowymi. Są silnie zeutrofizowane i zniekształcone.

4.1.5. Fauna

Zgodnie z opisem fauny w Opracowaniu ekofizjograficznym (Proeko 2010), bazującym na „Inwentaryzacji i waloryzacji przyrodniczej miasta Kościerzyna” (1997) i „Programu ochrony środowiska dla gminy Kościerzyna ...” (2004), na terenie opracowania należy spodziewać się następujących gatunków zwierząt:

- płazy i gady – poza zwartą zabudową mieszkaniową ograniczoną do centrum miasta, płazy spotyka się niemal na całym pozostałym terenie. Należą do nich następujące gatunki: traszka zwyczajna, traszka grzebieniasta, ropucha szara, ponadto stwierdzono występowanie 4 gatunków krajowych żab, które są dzielone na tzw.: „żaby zielone” i „żaby brunatne”. Do pierwszej grupy należy żaba jeziorkowa i wodna. Do drugiej grupy należą tzw. żaby brunatne – żaba trawna i moczarowa. Obie są bardzo pospolite i tworzą liczne populacje na terenie miasta. Wszystkie płazy za wyjątkiem „żab zielonych” podlegają całkowitej ochronie gatunkowej. Te ostatnie korzystają z ochrony częściowej, tj. w czasie rozrodu – od 1 marca do końca maja;
- ptaki – na terenach rolno-łąkowych, z luźną zabudową oraz kępami zadrzewień i zakrzaceń, pospolitymi gatunkami związanymi z takimi terenami są: skowronek polny, świergotek łąkowy, oraz pliszka siwa, niezbyt licznie występuje natomiast pliszka żółta. Z gatunków związanych ze śródpolnymi i śródłąkowymi zadrzewieniami i zakrzewieniami stwierdzono: grzywacza, kukułkę, gąsiora, srokę, sójkę, wronę siwą, gawrona, szpaka, cierniówkę, kosa, sikorę modrą, bogatkę, ziębę, szczygła, dzwońca i trznadla. Natomiast wśród zabudowy jednorodzinnej, w której można wyróżnić niewielkie enklawy zieleni w postaci parków, sadów itp. z pospolitych i licznych gatunków należy wymienić srokę, bogatkę, ziębę i wróbla domowego. Pozostałe – oknówka, kawka i gołąb miejski oraz sierpówka są nieliczne. Obszar miasta leży na szlaku jesiennych wędrówek gęgawy i gęsi białoczelnej;
- ssaki – ze względu na przewagę terenów rolno-łąkowych i w różnym stopniu zurbanizowanych, dominującą pod względem jakościowym i ilościowym jest grupa ssaków synantropijnych. Do pospolitych taksonów zaliczyć należy: kreta, ryjówkę aksamitną, nornika zwyczajnego oraz mysz polną. Do gatunków pospolitych, choć niezbyt licznych należy zająć szarak. Do gatunków związanych z terenami rolno-leśnymi należy sarna, którą obserwowano na południowy – zachód od Jez. Wierzysko, w okolicy nowego szpitala przy zachodniej granicy miasta oraz w pobliżu Osady Leśnej.

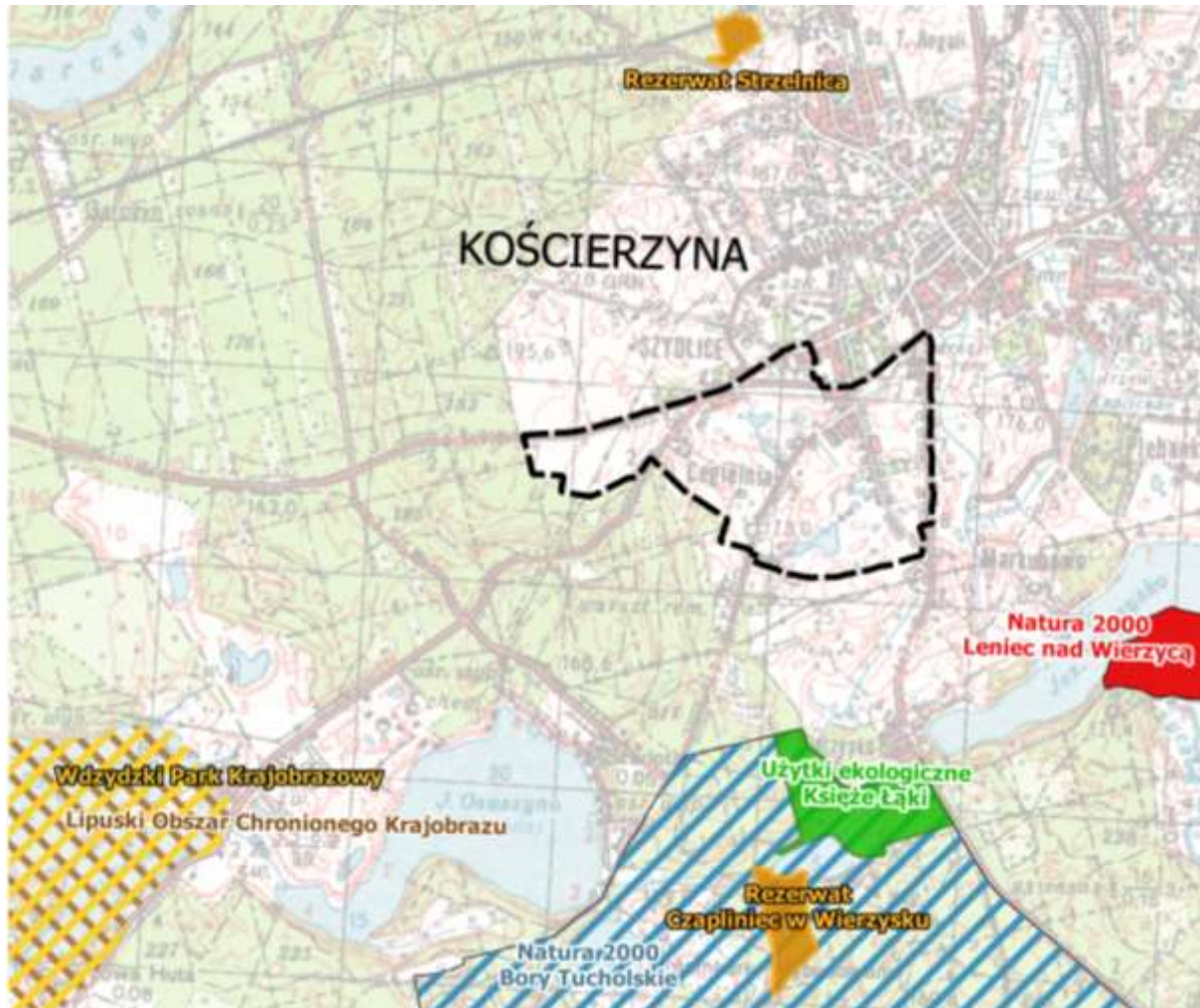
4.1.6. Formy ochrony przyrody na podstawie ustawy o ochronie przyrody

W otoczeniu analizowanego obszaru zlokalizowane są:

- Obszar Natura 2000 PLB220009 „Bory Tucholskie” – oddalony o ok. 0,74 km w kierunku południowym,
- Obszar Natura 2000 PLH220073 „Leniec nad Wierzycą” – oddalony o ok. 1 km w kierunku południowo-wschodnim,
- Rezerwat „Strzelnica” – w odległości ok. 1,4 km w kierunku północnym,

- Księżę Łąki – użytek ekologiczny – oddalony o 0,75 km oddalony w kierunku południowym,
- Rezerwat „Czapliniec w Wierzysku” – oddalony o ok. 2 km w kierunku południowym,
- Lipuski Obszar Chronionego Krajobrazu – oddalony o ok. 2,1 km w kierunku południowo-zachodnim,
- Dolina Wierzycy Obszar Chronionego Krajobrazu – oddalony o ok. 4,75 km w kierunku południowo-wschodnim,
- Wdzydzki Park Krajobrazowy – oddalony o ok. 4,9 km w kierunku południowo – wschodnim.

Schemat: Formy ochrony przyrody na tle obszaru opracowania



4.2. Zagrożenia środowiska przyrodniczego

Zagrożenia dla środowiska mogą być skutkiem procesów naturalnych lub antropogenicznych, jak również mogą mieć charakter złożony.

4.2.1. Zagrożenia naturalne

Do zagrożeń naturalnych, będących klęskami żywiołowymi, które powodują straty ludzkie i materialne, należą m.in.: powódzie, pożary, trzęsienia ziemi, osuwiska, burze czy mgły. Zagrożenia związane z anomaliami pogodowymi (huraganowe wiatry, trąby powietrzne, katastrofalne ulewy itp.) mają charakter potencjalny i są w zasadzie prawie niemożliwe do przewidzenia. Jednak w ostatnich latach z uwagi na oznaki zmiany klimatu, zjawiska takie mogą występować częściej i powodować znaczne straty.

Według Mapy zagrożenia powodziowego i Map ryzyka powodziowego wykonanych przez Instytut Meteorologii i Gospodarki Wodnej dla Krajowego Zarządu Gospodarki Wodnej, teren nie znajduje się w granicach obszarów zagrożenia powodziowego.

W granicach sporządzanego planu miejscowego nie stwierdzono występowania naturalnych zagrożeń geologicznych.

4.3. Zagrożenia antropogeniczne

Funkcjonowanie ekosystemów jest ściśle związane z wprowadzanymi do powietrza, gleby oraz wód zanieczyszczeniami, wpływającymi na procesy życiowe roślin i zwierząt, a także zmieniającymi stan środowiska. Takie zmiany powstają również pod wpływem oddziaływań „mechanicznych”, jak wycinka drzew, niewłaściwe melioracje. Poznanie zagrożeń na danym terenie umożliwi podjęcie działań zmierzających do ich ograniczenia. Zidentyfikowane główne zagrożenia i zanieczyszczenia środowiska odniesiono do elementów środowiska, dla których są najbardziej uciążliwe.

4.4. Diagnoza stanu środowiska

Aktualny stan środowiska na obszarze, dla którego sporządzany jest projekt planu miejscowego, wynika z naturalnych uwarunkowań takich jak: odporność elementów środowiska i przebieg procesów w nim zachodzących oraz z charakteru, długo trwałości i natężenia oddziaływań antropogenicznych.

W generalnej ocenie odporność środowiska na obciążenia antropogeniczne oraz jego zdolność do regeneracji są na obszarze miasta umiarkowane i małe. Duży zakres i intensywność antropogenicznego obciążenia środowiska przyrodniczego – głównie w zakresie emisji zanieczyszczeń do powietrza atmosferycznego, hałasu i zanieczyszczenia wód powierzchniowych, przy jednoczesnej umiarkowanej jego odporności i zdolności do samoregulacji, co w konsekwencji powoduje postępującą antropizację środowiska (Opracowanie ekofizjograficzne miasta Kościerzyna, Proeko 2010).

Ponadto na terenie opracowania występują zagłębienia bezodpływowe, pozbawione ciągłości przestrzennej i połączenia z przyrodniczym otoczeniem, co zatrzymuje proces regeneracji środowiska. Obszary te cechują się małą odpornością na zanieczyszczenia.

Wyróżnia się kilka czynników wpływających na aktualny stan środowiska omawianego terenu. Zostały one omówione poniżej w odniesieniu do podstawowych komponentów abiotycznych środowiska.

Jakość powietrza atmosferycznego

Na terenie objętym opracowaniem nie występują znaczące źródła zanieczyszczeń powietrza. W granicach terenu znajdują się liniowe źródła w postaci np. drogi krajowej DK20 (obwodnica miasta) oraz drogi wojewódzkiej DW214 (ul. Klasztorna). Do źródła emisji powierzchniowej na opracowywanym obszarze możemy zaliczyć emisję z indywidualnego spalania paliw na cele komunalno-bytowe wśród zabudowy mieszkaniowej jednorodzinnej, gdzie dominują paliwa stałe – węgiel i drewno. Głównym zanieczyszczeniem są tlenki węgla i tlenki azotu.

Tab. Klasyfikacja stref województwa pomorskiego ze względu na poszczególne zanieczyszczenia pod kątem ochrony zdrowia.

Nazwa strefy	Klasy dla poszczególnych zanieczyszczeń w obszarze strefy											
	SO ₂	NO ₂	PM10	PM2,5	Pb	C ₆ H ₆	CO	As	Cd	Ni	B(a)P	O ₃
pomorska	A	A	C	A	A	A	A	A	A	A	C	A

Źródło: Roczna ocena jakości powietrza w województwie pomorskim. Raport za rok 2018, Wojewódzki Inspektorat Ochrony Środowiska, Gdańsk 2019.

Tab. Klasyfikacja stref z uwzględnieniem parametrów kryterialnych określonych pod kątem ochrony roślin.

Nazwa strefy	Klasy dla poszczególnych zanieczyszczeń w obszarze strefy		
	SO ₂	NO _x	O ₃
pomorska	A	A	A

Źródło: Roczna ocena jakości powietrza w województwie pomorskim. Raport za rok 2018, Wojewódzki Inspektorat Ochrony Środowiska, Gdańsk 2019.

Dopuszczalne stężenia zanieczyszczeń atmosferycznych reguluje rozporządzenie Ministra Środowiska z dnia 24 sierpnia 2012 r. w sprawie poziomów niektórych substancji w powietrzu (Dz. U. z 2012, poz. 1031):

- NO₂ – dopuszczalny poziom średnioroczny – 40 µg/m³;
- SO₂ – dopuszczalny poziom średnioroczny – 20 µg/m³;

- *Pył zawieszony PM10 (dla frakcji poniżej 10 µg wynosi) średnioroczny – 40 µg/m³;*
- *Benzo(a)piren – poziom docelowy substancji w powietrzu (uśredniony wynik roczny) – 0,001 µg/m³;*
- *Ozon - poziom docelowy substancji w powietrzu (dla okresu wegetacyjnego 1 V – 31 VII) – 18 000 µg/m³.h.*

Pomiary zanieczyszczeń powietrza na terenie opracowania

W rocznej ocenie jakości powietrza dla tlenku węgla nie stwierdzono przekroczeń poziomu dopuszczalnego w obu strefach województwa (Agglomeracja Trójmiejska, strefa pomorska), jednak najwyższe wartości 8-godzinne stężenia dla tlenku węgla kroczące ze stężeń 1-godzinnych na tle stref województwa odnotowano m.in. na stacji AM12 Kościerzyna, które wyniosło 3 mg/m³ dla każdej ze stacji. Odnotowano również przekroczenia poziomów dopuszczalnych stężenia średniodobowego pyłu PM10 – 69 razy (pomiar automatyczny) oraz 63 razy (pomiar manualny). Nie odnotowano przekroczeń średniorocznych. Ponadto na stacji Kościerzyna zarejestrowano obszary przekroczeń dla pyłu PM2,5 dla fazy drugiej na poziomie 24 µg/m³ dla pomiarów automatycznych i 23 µg/m³ dla pomiarów manualnych. Pomiary stężeń benzo(a)pirenu odnotowały przekroczenia poziomu docelowego na wszystkich stacjach pomiarowych. Obie strefy województwa uzyskały klasę C, jednak największe przekroczenie miało miejsce na stacji w Kościerzynie (średnia roczna wyniosła 7 µg/m³).

Zmienność stężeń zanieczyszczeń w ciągu roku

Stężenia zanieczyszczeń wykazują zmienność sezonową, która spowodowana jest zróżnicowanymi warunkami klimatycznymi. Na podwyższenie stężeń większości zanieczyszczeń wpływają takie cechy klimatu, jak: niska temperatura, znikome opady atmosferyczne oraz słaby wiatr. Wyższe zanieczyszczenia powietrza mogą występować tu w okresie jesienno-zimowym ze względu na zlokalizowane na terenie obiekty np. biurowe, a w najbliższym sąsiedztwie obszary zabudowy mieszkaniowej, będące źródłami emisji zanieczyszczeń.

Zmienność sezonową wykazuje również pył zawieszony i dwutlenek azotu. Wartości stężeń w miesiącach zimnych są wyższe niż w miesiącach ciepłych. Dla tych zanieczyszczeń istotny jest również wpływ innych źródeł zanieczyszczeń niż procesy spalania w celach grzewczych. W stężeniach pyłu dużą rolę odgrywa emisja tzw. "nieorganizowana" np. pylenie ze źle zagospodarowanych obszarów, pokrytych kurzem ulic. W stężeniach dwutlenku azotu poza emisją z procesów spalania występuje również emisja tlenków azotu ze środków transportu.

Plan Gospodarki Niskoemisyjnej dla Miasta Kościerzyna – jest spójny z celami określonymi w pakiecie energetyczno – klimatycznym oraz Planie na rzecz zrównoważonej energii dla Miasta Kościerzyna (SEAP). Podejmuje również poziomy redukcyjno – wdrożeniowe, określone w powyższych dokumentach.

Cele redukcyjne Planu Gospodarki Niskoemisyjnej dla Miasta Kościerzyna wyznaczono na podstawie efektu ekologicznego dla poszczególnych zadań, zaplanowanych do realizacji oraz wyników przeprowadzonej inwentaryzacji emisji. Plan wyznacza:

- Cele redukcyjne w zakresie energii finalnej, emisji CO₂ i udziału odnawialnych źródeł energii,
- Cele redukcyjne w zakresie zanieczyszczeń pyłowych.

Ponadto planowane działania zmierzają do poprawy jakości powietrza na obszarach, na których odnotowano przekroczenia jakości poziomów dopuszczalnych stężeń w powietrzu i realizowane są programy ochrony powietrza (POP). W *Programie ochrony powietrza dla strefy pomorskiej* stwierdzono przekroczenia ponadnormatywnych stężeń zanieczyszczeń m.in. w Kościerzynie.

Klimat akustyczny

Na klimat akustyczny główny wpływ ma hałas pochodzenia antropogenicznego występujący w środowisku. Źródło hałasu można podzielić na dwie kategorie:

- hałas komunikacyjny
- hałas przemysłowy

Hałas komunikacyjny, należy do najbardziej uciążliwych źródeł hałasu w środowisku. Jest to spowodowane przede wszystkim faktem, że ruch samochodowy jest bardzo często stosowany, przez co powszechność jego występowania oraz czasu oddziaływania wpływa negatywnie na klimat akustyczny. Na stopień uciążliwości tras komunikacyjnych wpływ mają takie czynniki jak: natężenie ruchu, struktura pojazdów, prędkość ich poruszania się, rodzaj i stan techniczny nawierzchni.

Na opracowywanym obszarze źródłem hałasu jest głównie hałas pochodzenia komunikacyjnego – droga krajowa DK20 (obwodnica miasta), droga wojewódzka DW214 (ul. Klasztorna).

Dopuszczalne poziomy hałasu w środowisku dla poszczególnych rodzajów terenów określa Rozporządzenie Ministra Środowiska z dnia 14 czerwca 2007 roku w sprawie dopuszczalnych poziomów hałasu w środowisku (Dz. U. 2014 r., poz. 112). Poziomy te odnoszą się do terenów wymagających ochrony przed hałasem.

4.5. Potencjalne zmiany stanu środowiska w przypadku braku realizacji planu miejscowego, w tym wstępna prognoza dalszych zmian zachodzących w środowisku

W przypadku braku realizacji projektu planu będą obowiązywać ww. plany miejscowe. Swoim zasięgiem obejmują one niewielki zakres przedmiotowego projektu planu. W granicach opracowania obowiązuje siedem planów miejscowych, które obejmują 13 niezależnych obszarów. Są to plany uchwalone w latach 1998-2002, a więc opracowania sporządzone w oparciu o nieobowiązującą już ustawę o zagospodarowaniu przestrzennym z 1994 r. Główne przeznaczenie ustalone w planach to funkcje zabudowy mieszkaniowej jednorodzinnej. Ich ustalenia uległy dezaktualizacji i nie odpowiadają aktualnym potrzebom rozwoju przestrzennego tej części miasta. W przypadku zaniechania utworzenia planu miejscowego, elementarne obszary będą podlegać ustaleniom tworzonej według innych niż obowiązujące obecnie standardy, zaś duża część terenu w przypadku zainwestowania będzie wymagała pozyskania decyzji o warunkach zabudowy i zagospodarowaniu przestrzennym. Zgodnie ze Studium: *Najwięcej decyzji warunków zabudowy w latach 2014 – IV 2017 wydawanych było dla obrębów 06 i 07*, czyli m.in. dla badanego obszaru, który w całości należy do obrębu nr 07.

Brak wspólnej wizji dla całości obszaru i potraktowanie go jako odrębnych terenów, bez uwzględnienia szerszego kontekstu w mniejszym stopniu sprzyja ochronie terenów przyrodniczych, jego systemów i zachodzących w nich procesach przyrodniczych. Ponadto brak planu miejscowego wiąże się z niekontrolowanym wydawaniem decyzji o warunkach zabudowy i związanymi z tym konsekwencjami przestrzennymi i finansowymi

5. ANALIZA I OCENA PRZEWIDYWANYCH ZNACZĄCYCH ODDZIAŁYWAŃ NA ŚRODOWISKO I ZABYTKI ZWIĄZANE Z REALIZACJĄ USTALEŃ PROJEKTU PLANU

Obszar objęty projektem planu obejmuje teren o powierzchni ok. 133 ha i położony w południowej części Kościerzyny.

Ze względu na to, że na obszarze w granicach sporządzanego planu miejscowego tylko dla kilku fragmentów (już zagospodarowanych) obowiązują plany miejscowe – (zagadnienie omówione w pkt 1.5.2.), a dla przeważającego obszaru wydawane są decyzje o warunkach zabudowy i zagospodarowania terenu, które nie muszą być zgodne z kierunkami rozwoju przestrzennego tej części miasta, konieczne jest sporządzenie dla całości planu miejscowego. Zgodnie z kierunkami rozwoju przestrzennego przyjętymi w Studium, tereny objęte uchwałą o przystąpieniu do sporządzenia planu wymagają wyprzedzającej interwencji planistycznej celem zapobieżenia niekontrolowanym podziałom dużych jeszcze obszarów wolnych od zabudowy oraz zagospodarowaniem o przeznaczeniu w Studium wskazanym, uwzględniającym ochronę przed nową zabudową obniżonych i podmokłych terenów. Te tereny mają być istotnymi elementami systemu lokalnej osnowy ekologicznej miasta oraz służyć systemowi odprowadzania i retencjonowania wód opadowych z południowej części Kościerzyny.

Obecnie realizuje się, na podstawie wydanych decyzji o warunkach zabudowy, zabudowa nowowydzielanych działek o niewielkich rozmiarach (np.: 315 m², 400 m²) oraz z dostępem do dróg publicznych poprzez wąskie i skomplikowane w kształcie działki ewidencyjne pełniące funkcje dojazdów nawet do większych zespołów działek budowlanych

Projekt planu uwzględnia ustalenia obecnie obowiązujących planów miejscowych oraz wydane decyzje o warunkach zabudowy.

Projekt ustaleń planu nie narusza ustaleń Studium uwarunkowań i kierunków zagospodarowania przestrzennego miasta Kościerzyna w sferze dyspozycji przestrzennych i zasad oraz kierunków zagospodarowania terenów.

Bezpośrednie zmiany struktury funkcjonalno-przestrzennej, związane z przekształceniem istniejącego stanu zagospodarowania terenu, spowodują przede wszystkim przekształcenia następujących elementów:

- charakteru użytkowania i pokrycia terenu,
- pokrywy glebowej i dotychczasowej roślinności,

Pośrednimi efektami realizacji założeń planu będą:

- zmniejszenie retencji gruntowej i przepuszczalności gruntów oraz zwiększenie spływu powierzchniowego w miejscach lokalizacji nowych powierzchni utwardzonych;
- zwiększone parowanie,

- o nieznaczne zwiększone zanieczyszczenie odprowadzanych wód deszczowych przez substancje ropopochodne, pyły i osady splukiwane z nowych powierzchni utwardzonych.

Potencjalne oddziaływanie realizacji ustaleń Planu na środowisko przedstawiono w postaci zestawienia tabelarycznego, gdzie:

+ oznacza występowanie oddziaływania,

- oznacza brak oddziaływania.

	Oddziaływania										
	Rodzaj				Czas					Przeźreń	
	Bezpośrednie	Pośrednie	Wtórne	Skumulowane	Krótkoterminowe	Średnioterminowe	Długoterminowe	Stale	Chwilowe	Lokalne	Ponadlokalne
Ludzie	+	+	-	+	+	-	+	+	+	+	-
Flora, fauna, różnorodność biologiczna	+	+	-	-	+	-	+	+	+	+	-
System przyrodniczy, Natura 2000, pozostałe formy ochrony przyrody	-	-	-	-	-	-	-	-	-	-	-
Wody	-	+	-	-	+	-	+	+	-	+	-
Powietrze	+	+	-	-	-	-	+	-	-	+	-
Gleby	-	+	-	-	-	-	+	+	-	+	-
Powierzchnia ziemi	-	+	-	-	+	-	+	+	-	+	-
Zasoby naturalne	-	-	-	-	-	-	-	-	-	-	-
Klimat	-	+	-	-	-	-	+	-	-	+	-
Zabytki i dobra materialne	-	+	-	-	-	-	+	+	-	+	-
Krajobraz	+	+	-	-	-	-	+	+	-	+	-

5.1. Skutki realizacji ustaleń projektu planu na powierzchnię ziemi, w tym gleby, wody powierzchniowe i podziemne

Nie przewiduje się zagospodarowania trwale zmieniającego rzeźbę terenu w taki sposób, żeby przy udziale współczesnych metod nie byłoby możliwe przywrócenie stanu pierwotnego.

Teren projektu planu położony jest w granicach miasta Kościerzyna, w jego południowo-zachodniej części. Jest już on częściowo przekształcony, głównie pod zabudowę mieszkaniową jednorodzinną, częściowo pod usługi.

W chwili obecnej, na terenie projektu planu obowiązują 13 miejscowych planów obejmujących w sumie niewielki udział całego terenu.

Najsilniej przekształcone są tereny położone wzdłuż głównych dróg, tj. ul. Chojnickiej, Cegielnianej, Klasztornej (DW nr 214) czy Wojska Polskiego. Za południową granicą przebiega odcinek drogi krajowej DK nr 20, będącej obwodnicą miasta.

Projekt planu wprowadza nowe tereny, m.in. pod zabudowę mieszkaniową jednorodzinną (MN), mieszkaniowo-usługową (MU). Wzdłuż głównych dróg ustalane są tereny usługowe (UU, UP).

Wprowadzane tereny MN stanowią znaczną większość w granicach projektu planu. Dla terenów zabudowy mieszkaniowej jednorodzinnej dokument ustala maksymalną powierzchnię zabudowy 20 - 25%, a powierzchnię biologicznie czynną ustala między 50 - 70%. Dla terenów z zabudową mieszkaniowo-usługową parametry te wynoszą: 25 - 30% dla maksymalnej powierzchni zabudowy i 30 - 40% dla powierzchni biologicznie czynnej. Dla terenów funkcji usługowej, kolejno 40 - 60% i 15 - 50%.

Autorzy projektu planu zwracają uwagę na problemy miasta z retencją wód w obrębie terenów z nowoprojektowaną zabudową. Niegdyś wody opadowe spływały z użytków rolnych do naturalnych zagłębień. W chwili obecnej grunty

rolne zostają sukcesywnie zabudowywane, co doprowadza do częściowych podtopień obiektów. W obrębie projektu planu znajdują się dwie duże naturalne formy obniżenia terenu, które retencjonują spływające wody opadowe czy roztopowe, i które wchodzi w skład osnowy ekologicznej miasta. Projekt planu wyznacza w ich obrębie tereny zieleni urządzonej, tereny wód powierzchniowych (ZU/WS), które mają za zadanie ograniczać rozwój zabudowy w tych miejscach, a tym samym utrzymać naturalne zbiorników służące m.in. retencji wód opadowych i roztopowych.

Projekt planu wyznacza również tereny zbiorników wodnych (WS) zlokalizowanych w naturalnych, niewielkich obniżeniach terenu. W części z nich faktycznie występuje woda, natomiast inne funkcjonują jako okresowe zbiorniki w których woda pojawia się podczas intensywnych opadów lub podczas wiosennych roztopów. Zbiorniki najczęściej są porośnięte roślinnością wodną.

Projekt planu w **§ 9. Zasady ochrony środowiska, przyrody oraz zasady ochrony i kształtowania krajobrazu:**

6. W zakresie ochrony zasobów wodnych i gospodarki wodnej obowiązuje:

- 1) zachowanie lub przywrócenie naturalnych warunków cyrkulacji wody;
- 2) utrzymanie lub przywracanie zdolności retencyjnych w zlewniach poprzez:
 - a) przeciwdziałanie zanikowi naturalnych oczek wodnych oraz likwidacji obszarów bezodpływowych,
 - b) utrzymanie lub rekonstrukcja obiektów małej retencji,
 - c) przeciwdziałanie osuszaniu terenów podmokłych,
 - d) ukierunkowanie prac melioracyjnych na zwiększenie poziomu lokalnej retencji wodnej

9. Wyklucza się makroniwelacje oraz niwelacje terenu, które spowodować mogą naruszenie interesów osób trzecich oraz stanu środowiska i stosunków wodnych.

Ustalenia mają chronić m.in. obniżenia terenu, które w obrębie projektu planu, pełnią funkcję naturalnych odborników wód roztopowych i opadowych. Ich zasypywanie czy zagospodarowywanie może naruszyć stosunki wodne oraz powodować szkody materialne w wyniku np. podtopień.

W celu zabezpieczenia środowiska gruntowo-wodnego przed zanieczyszczeniem, projekt planu wprowadza ustalenia:

2. Ustala się następujące zasady modernizacji, rozbudowy i budowy systemu zaopatrzenia w wodę:

- 1) obszar objęty planem zaopatrywany będzie w wodę z wodociągu miejskiego;
- 2) obowiązuje wyposażenie w sieć wodociągową terenów projektowanej zabudowy;
- 3) rozbudowę i modernizację istniejących sieci należy realizować w miarę postępu zainwestowania.

3. Ustala się następujące zasady odprowadzania ścieków:

- 1) ścieki bytowe i komunalne odprowadzane w oparciu o istniejącą i projektowaną sieć kanalizacji sanitarnej;
- 2) dla całego terenu objętego planem obowiązuje zakaz odprowadzania ścieków do szczelnych zbiorników bezodpływowych;
- 3) wyklucza się zrzut ścieków bytowych, komunalnych, przemysłowych do gruntu i wód powierzchniowych bez oczyszczenia.

4. Ustala się następujące zasady odprowadzania wód opadowych i roztopowych:

- 1) obowiązuje zagospodarowanie wód opadowych i roztopowych w granicach własnych działki;
- 2) dopuszcza się możliwość budowy kanalizacji deszczowej i odprowadzenia do niej wód opadowych i roztopowych;
- 3) obowiązuje zachowanie systemu rowów melioracyjnych w obszarze planu – w szczególnie uzasadnionych przypadkach dopuszcza się skanalizowanie otwartych rowów melioracyjnych przy zachowaniu ich przepustowości oraz kierunku odprowadzenia wody. Dopuszcza się w całym obszarze planu budowę nowych rowów melioracyjnych
- 4) zrzut wód opadowych i roztopowych z: terenów przemysłowych, składowych, komunikacji drogowej oraz terenów o innym użytkowaniu mogących spowodować zanieczyszczenie wód opadowych – wymaga podczyszczenia przed odprowadzeniem do gruntu i do wód powierzchniowych zgodnie z obowiązującymi przepisami;
- 5) dla terenów wymagających wyposażenia w urządzenia do oczyszczania wód opadowych obowiązuje lokalizacja tych urządzeń na działce inwestora.
- 6) w całym obszarze planu dopuszcza się budowę nowych zbiorników retencyjnych.

5. W zakresie melioracji plan ustala:

- 1) adaptację wszystkich istniejących urządzeń melioracji wodnych oraz zbiorników wodnych, oczek wodnych, cieków, a także drenaży podziemnych. W wypadku konieczności naruszenia tej zasady istnieje

obowiązek ich przebudowy umożliwiającej prawidłowe działanie, w tym na terenach sąsiednich, na podstawie koncepcji branżowej do odbiornika wód deszczowych;

- 2) *zakaz działalności powodujących zakłócenie stosunków wodnych na terenach sąsiadujących lub w granicach zlewni.*

W § 13. Szczególne warunki zagospodarowania terenów oraz ograniczenia w ich użytkowaniu, projekt planu wprowadza ustalenia związane ze sposobem zagospodarowania i użytkowania zbiorników wodnych i cieków:

5. *Obowiązuje zakaz groźby nieruchomości przyległych do wód powierzchniowych, a także zakazywania lub uniemożliwiania przechodzenia przez ten obszar zgodnie z przepisami odrębnymi.*

6. *Na terenie objętym planem występują zbiorniki wodne i ciek wodne- podlegające ochronie i konserwacji. Na obszarach tych:*

- 1) *należy zapewnić udroźnienie i przepływ wód płynących;*
- 2) *dopuszcza się wykorzystanie lub przystosowanie i przebudowę istniejących naturalnych zbiorników wodnych, oczek wodnych oraz terenów bezodpływowych dla celów retencyjnych przy uwzględnieniu ich walorów środowiskowych. Gromadzone w zbiornikach retencyjnych wody opadowe powinny być podczyszczone w stopniu zapewniającym spełnienie wymagań określonych w obowiązujących przepisach;*
- 3) *właściciele terenów zobowiązani są utrzymywać i konserwować rowy melioracyjne i ciek wodne, stanowiące ich własność oraz mają obowiązek zapewnić dostęp odpowiednim służbom do rowów publicznych i cieków wodnych w celu ich utrzymania i konserwacji;*
- 4) *w przypadku przebudowy istniejących naturalnych zbiorników wodnych lub zmiany przebiegu istniejących rowów lub kanałów odwadniających wymagany jest kompleksowy projekt odwodnienia w zasięgu ich oddziaływania oraz zachowanie lub powiększenie ich pojemności lub przekroju;*
- 5) *dopuszcza się przebieg infrastruktury technicznej z poszanowaniem istniejących uwarunkowań środowiskowych.*

W wyniku realizacji ustaleń projektu planu - przewiduje się występowanie negatywnych oddziaływań pośrednich, długoterminowych, lokalnych i stałych poprzez zwiększenie powierzchni sztucznie utwardzonych w skutek powstania nowego zagospodarowania. Przyczyni się to do zwiększonego spływu powierzchniowego wód czy okresowej utraty przydatności rolniczej gleb.

5.2. Skutki realizacji ustaleń projektu planu na zabytki chronione, dobra kultury współczesnej i wartości materialne

Część terenu objętego planem znajduje się w obszarze prawnie chronionym na mocy przepisów odrębnych – jest to zespół urbanistyczny Miasta Kościerzyna wpisany do rejestru zabytków Województwa Pomorskiego zgodnie z decyzją nr KL.VI/0138/78 z dnia 25.09.1978 r., numer w rejestrze 925, w którego skład wchodzi strefa restauracji urbanistycznej ustalona w planie i których granice określono na rysunku.

Wszelkie działania, w obrębie obszaru wpisanego do rejestru zabytków należy prowadzić na zasadach określonych w przepisach odrębnych z zakresu ochrony zabytków i opieki nad zabytkami.

W granicach planu znajdują się budynki i obiekty przeznaczone do ochrony zgodnie z gminną ewidencją zabytków przy ul. 8 Marca 21, 24, 25. Ponadto przy ul. Leśnej 17 i 19 znajduje się budynek posiadający wartości kulturowe.

Ww. obiekty podlegają ochronie w zakresie historycznych cech: bryły, kształtu dachu, formy architektonicznej, dyspozycji ścian, detalu architektonicznego (w tym wielkości i kształtu okien oraz podziałów stolarki okiennej), kolorystyki i stosowanych materiałów budowlanych. Wyklucza się nadbudowę (wysokość jak w stanie istniejącym), dobudowę lukarni, zmianę kąta nachylenia połaci dachu oraz rozbudowę obniżającą ich wartość historyczną. W przypadku działań w obrębie wyżej wymienionych elementów chronionych stosuje się przepisy odrębne z zakresu ochrony zabytków i opieki nad zabytkami. W obiektach tych dopuszcza się zmiany związane z przystosowaniem ich do współczesnych wymogów technicznych i funkcjonalnych, tak by możliwe było użytkowanie obiektu zapewniające bieżącą konserwację i ochronę przed dewastacją, przy zachowaniu ich w możliwie niezmienionym kształcie. Dopuszcza się remonty budynków o złym stanie technicznym, zgodnie z przepisami odrębnymi. W przypadku budynku wyłączonego z gminnej ewidencji zabytków, obowiązuje w nowej zabudowie nawiązanie do lokalizacji, wielkości i proporcji bryły, w tym kształtu dachu, budynku historycznego, przy dopuszczeniu stosowania współczesnych form wyrazu architektonicznego oraz współczesnych materiałów.

W granicach planu znajduje się jedno stanowisko archeologiczne, które zostało ujęte w Wojewódzkiej Ewidencji Zabytków. Dla tego stanowiska wyznacza się w projekcie planu strefę ochrony konserwatorskiej stanowiska archeologicznego. Wszelkie działania inwestycyjne wymagają przeprowadzenia niezbędnych badań archeologicznych na podstawie przepisów odrębnych z zakresu ochrony zabytków i opieki nad zabytkami.

W projekcie planu wyznacza się strefę ograniczenia gabarytów zabudowy, stanowiącą ochronę ekspozycji zespołu urbanistycznego Miasta Kościerzyna wpisanego do rejestru zabytków Województwa Pomorskiego zgodnie z decyzją nr KL.VI/0138/78 z dnia 25.09.1978 r., numer w rejestrze 925 – położonego poza granicami planu. W granicach strefy ograniczenia gabarytów zabudowy, ochrona ekspozycji zespołu urbanistycznego Miasta Kościerzyna, realizowana jest przez ustalenia szczegółowe dla poszczególnych terenów elementarnych.

Na obszarze występują dobra kultury współczesnej – kapliczki przydrożne, o lokalizacjach oznaczonych symbolem na rysunku planu, dla których obowiązuje:

- 1) zachowanie obiektu stanowiącego dobro kultury;
- 2) zmiany zagospodarowania w sąsiedztwie obiektu należy poprzedzić analizą wartości kulturowych dla sąsiedztwa;
- 3) wyklucza się lokalizowanie obiektów dysharmonizujących z sąsiedztwem, niezgodnych z tradycją miejsca.
- 4) dopuszcza się przeniesienie w inne miejsce.

Realizacja ustaleń projektu planu nie powinna spowodować strat w wartościach materialnych znajdujących się w obrębie projektu planu. Wprowadzane ustalenia powinny wpłynąć pozytywnie, m.in. poprzez wyznaczenie strefy ograniczenia gabarytów zabudowy, stanowiącej ochronę ekspozycji zespołu urbanistycznego Miasta Kościerzyna wpisanego do rejestru zabytków Województwa Pomorskiego.

W wyniku realizacji ustaleń planu - przewiduje się występowanie pozytywnych oddziaływań pośrednich, długoterminowych, lokalnych i stałych poprzez wprowadzanie obostrzeń co do ochrony krajobrazu Miasta.

5.3. Skutki realizacji ustaleń projektu planu na obszary występowania surowców naturalnych

Na terenie objętym opracowaniem nie występują udokumentowane złoża kopalin oraz tereny i obszary górnicze.
Brak oddziaływania.

5.4. Skutki realizacji ustaleń projektu planu na faunę i florę oraz na bioróżnorodność

Z lokalnym, bezpośrednim zubożeniem lub zlikwidowaniem istniejącej roślinności spotkamy się w miejscu powstania nowych obiektów na terenach dotychczas niezabudowanych i nieuźbrojonych.

Bezpowrotne przekształcenia w szacie roślinnej nastąpią na terenach, na których będą miały miejsce realizacje obiektów kubaturowych, infrastruktury technicznej i drogowej. Na terenach przeznaczonych pod nową zabudowę - zbiorowiska roślinne zastępowane będą roślinnością synantropijną, ruderalną oraz roślinnością ogrodową.

Oddziaływaniem pośrednim w odniesieniu do siedlisk flory i fauny na terenach zielonych (biologicznie czynnych) bezpośrednio przyległych do powierzchni nieprzepuszczalnych może być podsuszenie gruntów. Mimo utraty istniejących siedlisk, związanych głównie z gruntami rolnymi, nie prognozuje się znaczących negatywnych strat dla bioróżnorodności.

Projekt planu wprowadza tereny ZU/WS związane z istniejącymi na terenie miasta zgrupowaniami roślinności. W znacznej mierze są to obniżenia terenu, w obrębie których poziom wody gruntowej jest stosunkowo wysoki. Wchodzą one w skład osnowy ekologicznej miasta. W **§ 9. Zasady ochrony środowiska, przyrody oraz zasady ochrony i kształtowania krajobrazu** projekt planu wyznacza tereny ZU/WS oraz ustala zasady zagospodarowania:

2. Dla zapewnienia prawidłowego funkcjonowania środowiska przyrodniczego i utrzymania zróżnicowania biotycznego oraz dla kształtowania prawidłowych, ekologicznych warunków życia i wypoczynku w granicach planu wyznacza się obszary tworzące osnowę ekologiczną miasta, w skład osnowy wchodzi:

- 1) *tereny stanowiące fragmenty lokalnego korytarza ekologicznego, wyznaczone w planie jako tereny zieleni naturalnej 15.ZN oraz zieleni urządzonej, sportu i rekreacji oraz wód powierzchniowych i oznaczone jako 17.ZU/WS, 28.ZU/WS, 38.ZU/WS;*
- 2) *obszary aktywne przyrodniczo, wyróżnione w planie na terenach przeznaczonych pod zabudowę:*
 - a) *obejmujące podmokłe obniżenia terenu wskazane w planie jako powierzchnie terenu biologicznie czynne,*

- b) obszar zagospodarowany w formie biogrup,
- c) niewielkie zbiorniki wodne oznaczone w planie jako WS.

Na terenach tych obowiązują następujące zasady zagospodarowania:

- 1) zakaz zabudowy, poza miejscami w granicach lokalnych korytarzy ekologicznych wyznaczonymi liniami zabudowy dla obsługi terenu zgodnie z ustaleniami szczegółowymi;
- 2) ochrona przed zmianą stosunków wodnych i zmianą charakteru ekosystemów, wzmocnienie funkcji ekologicznej przez wprowadzenie wielopiętrowej obudowy biologicznej. Należy dążyć do zachowania naturalnych zagłębień terenów, w których występuje woda, tzw. oczek wodnych. W przypadku likwidacji należy zabezpieczyć teren w aspekcie odprowadzenia wód opadowych. Nakazuje się zachowanie systemu odprowadzenia wód opadowych w celu ochrony przed zalewaniem oraz zakłóceniem naturalnego systemu melioracyjnego miasta
- 3) ochrona istniejących wartości i powiązań przyrodniczych;
- 4) zachowanie ciągłości przestrzennej ekosystemów i wzmocnienie osnowy ekologicznej, należy tworzyć ciągłe systemy terenów biologicznie czynnych pozbawione barier (zabudowa i infrastruktura);
- 5) ukształtowanie nowych połączeń ekologicznych przez wprowadzenie zadrzewień, utrzymanie różnorodności świata żywego (utrzymanie różnorodności warunków siedliskowych).

Projekt ustala zasady dotyczące kształtowania zasobu zieleni:

- 1) na całym terenie obowiązuje zachowanie i ochrona wskazanego w planie zasobu zieleni;
- 2) obowiązuje ochrona i pielęgnacja istniejących zadrzewień wzdłuż ulic, jako ważnego elementu krajobrazu kulturowego miasta, konieczne są niezbędne uzupełnienia z zachowaniem dotychczasowego składu gatunkowego;
- 3) wzdłuż nowo projektowanych ulic podstawowego układu drogowego miasta zaleca się wprowadzenie zadrzewień, jako kontynuację dotychczasowego sposobu kształtowania przestrzeni publicznych miasta;
- 4) rewaloryzacja szpalerów z zielenią wysoką;
- 5) realizacja parkingów naziemnych większych niż 10 miejsc postojowych wymaga wprowadzenia zieleni wysokiej (drzew i krzewów) na terenie parkingu, co najmniej 1 drzewo na każde 10 miejsc parkingowych.

Nie prognozuje się, aby ustalenia projektu planu wpłynęły w znacząco negatywny sposób na faunę i florę oraz różnorodność biologiczną tego obszaru. Ustalenia planu chronią najważniejsze zasoby przyrodnicze w granicach projektu planu.

Przy wdrażaniu ustaleń planu należy uwzględnić przepisy dotyczące ochrony gatunków roślin, zwierząt i grzybów, tj. Rozporządzenie Ministra Środowiska z dnia 9 października 2014 r. w sprawie ochrony gatunkowej roślin (Dz. U. 2014 r. poz. 1409), Rozporządzenie Ministra Środowiska z dnia 16 grudnia 2016 r. w sprawie ochrony gatunkowej zwierząt (Dz. U. 2016 r. poz. 2183), Rozporządzenia Ministra Środowiska z dnia 9 października 2014 r. w sprawie ochrony gatunkowej grzybów (Dz. U. 2014, poz. 1408).

5.5. Skutki realizacji ustaleń projektu planu na warunki klimatu lokalnego

Ustalenie w projekcie planu daje możliwość do wprowadzenia nowych form zabudowy na tereny dotychczas niezainwestowane. Zastąpienie terenów rolniczych, terenami zurbanizowanymi może doprowadzić do pogorszenia warunków klimatu lokalnego.

Wprowadzanie nowych terenów pod zabudowę może np. przyczynić się do zmniejszenia prędkości wiatru co skutkować będzie zmniejszeniem przewiewności. Powierzchnie zabudowane i utwardzone będą również zatrzymywać więcej ciepła niż tereny rolnicze co doprowadzić może do zmniejszenia wilgotności.

Częściowym przeciwdziałaniem temu jest pozostawianie terenów wolnych od zabudowy, ochrona terenów podmokłych czy zbiorników wodnych zwiększających wilgotność i wyrównujących temperaturę otoczenia (tereny ZU/WS oraz WS). Projekt planu ustala również parametry zagospodarowania terenu, a w nich powierzchnię biologicznie czynną. Największe wartości tego parametru mają tereny zabudowy mieszkaniowej jednorodzinnej (MN) sięgające nawet 70%, których to terenów wyznaczonych jest najwięcej w granicach projektu planu.

W wyniku realizacji ustaleń planu mogą wystąpić negatywne oddziaływania o charakterze pośrednim, długoterminowym i lokalnym poprzez zwiększenie powierzchni terenów z możliwością zabudowy. Może przyczynić się to do zmniejszenia prędkości wiatru czy zmniejszenia wilgotności.

5.6. Skutki realizacji ustaleń projektu planu na obszary chronione oraz na obszary Natura 2000 oraz integralność tych obszarów

Obszar znajduje się poza granicami form ochrony przyrody. W otoczeniu projektu planu zlokalizowane są:

- Obszar Natura 2000 PLB220009 „Bory Tucholskie” – oddalony o ok. 0,7 km w kierunku południowym;
- Obszar Natura 2000 PLH220073 „Leniec nad Wierzycą” – oddalony o ok. 1 km w kierunku południowo-wschodnim;
- Rezerwat „Strzelnica” – w odległości ok. 1,4 km w kierunku północnym;
- Księża łąki – użytek ekologiczny – oddalony o 0,8 km oddalony w kierunku południowym;
- Rezerwat „Czapliniec w Wierzysku” – oddalony o ok. 2 km w kierunku południowym;
- Lipuski Obszar Chronionego Krajobrazu – oddalony o ok. 2,1 km w kierunku południowo-zachodnim
- Dolina Wierzycy Obszar Chronionego Krajobrazu – oddalony o ok. 4,8 km w kierunku południowo-wschodnim
- Wdzydzki Park Krajobrazowy – oddalony o ok. 4,9 km w kierunku południowo – wschodnim

Nie prognozuje się występowania znaczącego negatywnego oddziaływania realizacji ustaleń projektu planu na ww. formy ochrony przyrody.

5.7. Skutki realizacji ustaleń projektu planu na walory krajobrazowe

Wprowadzenie projektem planu nowych terenów pod zabudowę w obrębie niezagospodarowanych i niezabudowanych dotąd terenów rolnych spowoduje stopniowe przekształcanie krajobrazu.

Obecny krajobraz podmiejski, charakteryzujący się „przemieszczeniem” zwartej, niskiej zabudowy wzdłuż ulic, z rozproszoną zabudową wśród pól uprawnych, powoli przekształcać się może w krajobraz podmiejski z zwartą, niską zabudową. Wolne grunty będą sukcesywnie zabudowywane, a krajobraz będzie stawał się jednolity.

Projekt planu wyznacza tereny zieleni urządzonej, sportu i rekreacji oraz wód powierzchniowych (ZU/WS) oraz tereny przeznaczone dla zbiorników wodnych (WS). Tereny te zostały wyznaczone jako obszary tworzące ośnowę ekologiczną miasta. Na terenach tych obowiązują następujące zasady zagospodarowania:

- 1) *zakaz zabudowy, poza miejscami w granicach lokalnych korytarzy ekologicznych wyznaczonymi liniami zabudowy dla obsługi terenu zgodnie z ustaleniami szczegółowymi;*
- 2) *ochrona przed zmianą stosunków wodnych i zmianą charakteru ekosystemów, wzmocnienie funkcji ekologicznej przez wprowadzenie wielopiętrowej obudowy biologicznej. Należy dążyć do zachowania naturalnych zagłębień terenów, w których występuje woda, tzw. oczek wodnych. W przypadku likwidacji należy zabezpieczyć teren w aspekcie odprowadzenia wód opadowych. Nakazuje się zachowanie systemu odprowadzenia wód opadowych w celu ochrony przed zalewaniem oraz zakłóceniem naturalnego systemu melioracyjnego miasta*
- 3) *ochrona istniejących wartości i powiązań przyrodniczych;*
- 4) *zachowanie ciągłości przestrzennej ekosystemów i wzmocnienie osnowy ekologicznej, należy tworzyć ciągłe systemy terenów biologicznie czynnych pozbawione barier (zabudowa i infrastruktura);*
- 5) *ukształtowanie nowych połączeń ekologicznych przez wprowadzenie zadrzewień, utrzymanie różnorodności świata żywego (utrzymanie różnorodności warunków siedliskowych).*

Ponadto, na całym terenie ustala się następujące zasady dotyczące kształtowania zasobu zieleni:

- 1) *na całym terenie obowiązuje zachowanie i ochrona wskazanego w planie zasobu zieleni;*
- 2) *obowiązuje ochrona i pielęgnacja istniejących zadrzewień wzdłuż ulic, jako ważnego elementu krajobrazu kulturowego miasta, konieczne są niezbędne uzupełnienia z zachowaniem dotychczasowego składu gatunkowego;*
- 3) *wzdłuż nowo projektowanych ulic podstawowego układu drogowego miasta zaleca się wprowadzenie zadrzewień, jako kontynuację dotychczasowego sposobu kształtowania przestrzeni publicznych miasta;*
- 4) *rewaloryzacja szpalerów z zielenią wysoką;*
- 5) *realizacja parkingów naziemnych większych niż 10 miejsc postojowych wymaga wprowadzenia zieleni wysokiej (drzew i krzewów) na terenie parkingu, co najmniej 1 drzewo na każde 10 miejsc parkingowych.*

Realizacji ustaleń projektu planu wpłynie na walory krajobrazowe. Przewiduje się występowanie oddziaływań bezpośrednich i pośrednich, długoterminowych, stałych i lokalnych poprzez wprowadzanie nowych terenów przeznaczonych pod zabudowę. Jednocześnie projekt planu wprowadza szereg ustaleń, które ograniczają intensywność zabudowy czy zachowują istniejące tereny zielone.

5.8. Przewidywane transgraniczne oddziaływania na środowisko skutków realizacji ustaleń projektu planu

Nie przewiduje się możliwości wystąpienia transgranicznych oddziaływań na środowisko w wyniku realizacji ustaleń projektu planu.

5.9. Przewidywane skumulowane oddziaływanie na środowisko

Teren projektu planu znajduje się poza obszarami i obiektami chronionymi na podstawie przepisów o ochronie przyrody.

W granicach projektu planu spełnione muszą być normy dotyczące dopuszczalnego poziomu hałasu w środowisku (zgodnie z Rozporządzeniem Ministra Środowiska z dnia 14 czerwca 2007 r w sprawie dopuszczalnych poziomów hałasu w środowisku (Dz. U. 2014, poz. 112) biorąc pod uwagę przebiegającą przez plan obwodnicę Kościerzyny.

Nie przewiduje się, żeby realizacja ustaleń projektu planu doprowadziła do skumulowanego oddziaływania na środowisko

6. SKUTKI WPŁYWU REALIZACJI USTALEŃ PLANU NA ZDROWIE LUDZI

Bezpośredni, ale krótkotrwały lub chwilowy charakter, może mieć przekroczenie standardów akustycznych związane z fazą budowy nowych obiektów.

6.1. Powietrze atmosferyczne

Powstanie nowych terenów głównie zabudowy mieszkaniowej spowoduje wzrost ruchu komunikacyjnego wzdłuż istniejących i projektowanych dróg. Efektem tego będzie niewielki wzrost zanieczyszczeń powietrza powstałych ze spalania paliw oraz hałasu.

Projekt planu ustala § 9:

7. W zakresie ochrony powietrza przed zanieczyszczeniem i hałasem: obowiązuje lokalizacja i ochrona zadrzewień w formie szpalerów drzew oraz biogrup wskazanych w planie w ustaleniach szczegółowych w celu redukcji rozprzestrzeniania zanieczyszczeń i hałasu.

W związku z powstaniem nowych źródeł emisji zanieczyszczeń, wystąpią oddziaływania bezpośrednie, długoterminowe, a nawet stałe, ograniczone swym oddziaływaniem do skali lokalnej.

6.2. Warunki klimatu akustycznego

Powstanie nowych terenów zabudowy spowoduje wzrost ruchu komunikacyjnego wzdłuż istniejących i projektowanych dróg. Efektem tego będzie niewielki wzrost uciążliwości hałasu komunikacyjnego.

Projekt planu ustala § 9:

7. W zakresie ochrony powietrza przed zanieczyszczeniem i hałasem: obowiązuje lokalizacja i ochrona zadrzewień w formie szpalerów drzew oraz biogrup wskazanych w planie w ustaleniach szczegółowych w celu redukcji rozprzestrzeniania zanieczyszczeń i hałasu.

8. W zakresie oddziaływania hałasu i wibracji obowiązuje:

- 1) na granicy terenów oznaczonych w planie symbolem MN obowiązuje zachowanie dopuszczalnych poziomów hałasu w środowisku jak dla terenów zabudowy mieszkaniowej jednorodzinnej;*
- 2) na granicy terenów oznaczonych w planie symbolem MU, UU, UP, ZU, UKS obowiązuje zachowanie dopuszczalnych poziomów hałasu w środowisku jak dla terenów mieszkaniowo – usługowych;*
- 3) w pomieszczeniach przeznaczonych na pobyt ludzi znajdujących się w uciążliwościach akustycznych zastosowanie zabezpieczeń akustycznych doprowadzających poziom hałasu do wartości zgodnych z obowiązującymi normami;*

- 4) budynki mieszkalne, zamieszkania zbiorowego oraz użyteczności publicznej winny być usytuowane w odległości zapewniającej zachowanie, w zależności od przeznaczenia budynku dopuszczalnych poziomów hałasu i wibracji określonych w przepisach odrębnych. Dla nowej zabudowy należy przewidzieć oddziaływanie hałasu wynikające z sąsiedztwa obwodnicy miasta Kościerzyny drogi krajowej nr 20 przebiegająca wzdłuż południowej granicy planu oraz w granicach planu oznaczona, jako 01.KD.GP;
- 5) obiekty budowlane wraz ze związanymi z nimi urządzeniami budowlanymi, zlokalizowane w sąsiedztwie drogi krajowej nr 20, należy projektować i budować w sposób zapewniający spełnienie wymagań dotyczących ochrony przed hałasem i drganiami.

W związku z powstaniem nowych źródeł emisji hałasu, wystąpią oddziaływania bezpośrednie, długoterminowe, krótkoterminowe, a nawet stałe, ograniczone swym oddziaływaniem do skali lokalnej.

6.3. Pole elektroenergetyczne

Przez teren objęty zmianą planu miejscowego przebiegają napowietrzne linie elektroenergetyczne 15 kV. Projekt planu wyznacza pas terenu, w którym wystąpić mogą ograniczenia w zagospodarowaniu, o szerokości 14 m, tj. po 7 m na każdą stronę od osi słupów. Obowiązuje w tym pasie ograniczenie dla wysokości zagospodarowania i lokalizacji obiektów na stały pobyt ludzi wynikające z możliwości wystąpienia pól elektromagnetycznych.

Na terenie projektu planu planowana jest realizacja linii elektroenergetycznej wysokiego napięcia 110 kV o przebiegu oznaczonym na rysunku planu. W jej sąsiedztwie wyznacza się pas terenu, w którym wystąpić mogą ograniczenia w zagospodarowaniu, o szerokości 40 m, tj. po 20 m na każdą stronę od osi słupów. Obowiązuje w tym pasie ograniczenie dla wysokości zagospodarowania i lokalizacji obiektów na stały pobyt ludzi wynikające z możliwości wystąpienia pól elektromagnetycznych.

6.4. Narażenie na niebezpieczeństwo powodzi

W granicach terenu objętego projektem planu nie występują obszary zagrożenia powodziowego.

7. SPOSOBY ZAPOBIEGANIA, OGRANICZANIA LUB KOMPENSACJI PRZYRODZICZEJ NAGATYWNYCH ODDZIAŁYWAŃ NA ŚRODOWISKO

Zapisy projektu planu ustalają zasady zagospodarowania mające na celu zminimalizowanie niekorzystnych skutków jego realizacji, ochronę, zachowanie walorów i zasobów środowiska przyrodniczego, jak również kształtowanie odpowiednich warunków życia mieszkańców. Ustalenia projektu planu jednoznacznie określają kierunki i zasady modernizacji oraz rozbudowy kanalizacji deszczowej i sanitarnej, w sposób zapewniający należyłą ochronę czystości zasobów wód powierzchniowych i podziemnych.

W celu przeciwdziałania potencjalnym negatywnym skutkom oddziaływań, wynikających z ustaleń planu, na poszczególne elementy środowiska przyrodniczego, określone zostały zasady ochrony środowiska, przyrody i krajobrazu:

§ 9. Zasady ochrony środowiska, przyrody oraz zasady ochrony i kształtowania krajobrazu

§ 10. Zasady ochrony dziedzictwa kulturowego i zabytków, w tym krajobrazu kulturowego oraz dóbr kultury współczesnej

§ 13. Szczególne warunki zagospodarowania terenów oraz ograniczenia w ich użytkowaniu

Należy stwierdzić, że realizacja projektu planu, będącego przedmiotem niniejszej oceny nie powinna spowodować znaczącego przekształcenia komponentów środowiska przyrodniczego i jego funkcjonowania. Projekt planu w niewielkiej części „działa” na ustalonych, obowiązującymi planami, terenach.

Pośrednie oddziaływanie wprowadzonych projektem planu ustaleń będzie ograniczone do terenów bezpośrednio przylegających i nie powinno powodować przekroczeń obowiązujących norm w zakresie ochrony środowiska. Prognozowane skutki realizacji projektu planu powinny pozostać bez znaczącego wpływu na obiekty chronione na podstawie przepisów ochrony środowiska i przyrody. Zmiany struktury funkcjonalno – przestrzennej dokonane zostaną na powierzchni w terenie już częściowo zmienionym przez działalność człowieka. Analiza potencjalnego oddziaływania skutków tych przekształceń, wskazuje na to, że nie powinny one stanowić zagrożenia dla zasobów

i walorów środowiska przyrodniczego oraz zdrowia ludzi, zarówno w granicach projektu planu, jak i na obszarach sąsiednich.

Przewidziane w planie zainwestowanie:

- nie powinno spowodować znaczącego oddziaływania na obszary Natura 2000,
- nie powinno naruszyć spójności obszarów Natura 2000,
- nie spowoduje dezintegracji ww. obszaru.

Ścisłe przestrzeganie ustaleń projektu planu powinno stanowić wystarczające zabezpieczenie i ograniczenie negatywnych oddziaływań na środowisko.

Syntetyczna ocena zidentyfikowanych oddziaływań na środowisko, ich skutków oraz środków minimalizujących i kompensujących oddziaływania została zaprezentowana na mapie (załącznik graficzny).

8. ROZWIĄZANIA ALTERNATYWNE DO ROZWIĄZAŃ ZAWARTYCH W PROJEKCIE PLANU

Rozpatrując zagadnienie alternatywnych rozwiązań dla zagospodarowania terenów w obszarze opracowania planu miejscowego, należy przede wszystkim odpowiedzieć na zasadnicze pytanie o stronę formalną w odniesieniu do podjęcia działań w obszarze analizowanym. Jedną z możliwości, która rodzi ze sobą odpowiednie konsekwencje dla kształtowania zagospodarowania, jest nie podejmowanie prac nad opracowaniem miejscowego planu zagospodarowania przestrzennego, to jest pozostawienie obszaru w dotychczasowym stanie prawnym. Drugim kierunkiem działania jest podjęcie prac nad opracowaniem planu miejscowego i w oparciu o procedurę sporządzenia planu, określenie zasad zagospodarowania terenów.

Do rozwiązań alternatywnych należały m.in. rozwiązania:

- kompozycja obszaru przeznaczanego pod zabudowę (zgodnie ze Studium) i położonego pomiędzy obwodnicą a podmokłym obniżeniem terenu w rejonie ul. Spokojnej- warianty przebiegu drogi wewnętrznej oraz układu możliwych do wydzielenia nowych działek budowlanych (teren elementarny oznaczony w projekcie planu jako 27.MU),
- kompozycja obszaru przeznaczanego pod zabudowę (zgodnie ze Studium) i położonego pomiędzy ul. Klasztorna i Chojnicką – warianty ze wskazaniem dla przebiegu proponowanych do wydzielenia dróg wewnętrznych. Przyjęto ostatecznie wariant bez wskazania przebiegu dróg wewnętrznych, żeby umożliwić właścicielom terenu podział na nowe działki budowlane, zgodnie z ich pomysłami i potrzebami wynikającymi z aktualnego rynku nieruchomości. Wskazano minimalne powierzchnie nowowydzielanych działek budowlanych w ustaleniach planu.

Autorzy planu na bieżąco konsultowali z autorem prognozy, ustalenia dotyczące ochrony środowiska przyrodniczego oraz zdrowia ludzi. Wszelkie uwagi i sugestie z tego zakresu zostały w zapisach planu uwzględnione.

9. PRZEWIDYWANE METODY ANALIZY SKUTKÓW REALIZACJI POSTANOWIEŃ DOKUMENTU

Zgodnie z art. 55 ust. 5 ustawy o udostępnianiu informacji o środowisku i jego ochronie, udziale społeczeństwa w ochronie środowiska oraz o ocenach oddziaływania na środowisko, organ opracowujący projekt dokumentu (Burmistrz Miasta Kościerzyna) jest obowiązany prowadzić monitoring skutków realizacji postanowień przyjętego dokumentu w zakresie oddziaływania na środowisko, zgodnie z propozycją dotyczącą metod i częstotliwości prowadzenia tegoż monitoringu, zawartymi w pisemnym podsumowaniu do przyjętego już dokumentu mpzp.

Za istotne z punktu widzenia ochrony środowiska, należy uznać propozycje dotyczące metod i częstotliwości przeprowadzania monitoringu skutków realizacji postanowień w zakresie:

- przestrzeganie ustaleń związanych z niezagospodarowywaniem terenów oznaczonych w projekcie planu jako tereny WS oraz ZU/WS,
- przestrzegania ustaleń związanych z niezakłócaniem stosunków wodnych na terenach sąsiednich w trakcie realizacji zainwestowania,
- kontroli stanu zieleni.

10. STRESZCZENIE W JĘZYKU NIESPECJALISTYCZNYM

Przedmiotem niniejszego opracowania jest prognoza oddziaływania na środowisko projektu miejscowego planu zagospodarowania przestrzennego dla terenu pomiędzy ulicami Tadeusza Kościuszki, Wojska Polskiego, Klasztorną, obwodnicą miasta i zachodnią granicą miasta w Kościerzynie, opracowywanego w zakresie określonym w Uchwale Nr X/86/19 Rady Miasta Kościerzyna z dnia 29 maja 2019 roku w sprawie przystąpienia do sporządzenia miejscowego planu zagospodarowania przestrzennego dla terenu pomiędzy ulicami Tadeusza Kościuszki, Wojska Polskiego, Klasztorną, obwodnicą miasta i zachodnią granicą miasta w Kościerzynie.

Granice terenu objętego projektem planu są zgodne z załącznikiem do ww. Uchwały i obejmują teren o powierzchni 133,06 ha.

Omawiany dokument planistyczny ma również posłużyć do polepszenia możliwości zagospodarowania i wykorzystania terenów inwestycyjnych zgodnie z obecnym zapotrzebowaniem i zgodnie z przyjętą polityką zagospodarowania przestrzennego dla omawianego terenu wskazaną w Studium uwarunkowań i kierunków zagospodarowania przestrzennego.

Jednym z głównych celów planu jest ochrona terenów niezainwestowanych oraz terenów stanowiących podmokłe obniżenia terenu, z niewielkimi zbiornikami wodnymi elementami łączącymi niektóre z nich - rowami melioracyjnymi (a które powinny być istotnymi elementami systemu odprowadzania i retencjonowania wód opadowych dla miasta Kościerzyna).

Również wskazane w planie przeznaczenie terenu musi uwzględniać nie jedynie najbliższe sąsiedztwo - jak to jest możliwe w przypadku wydawania decyzji o warunkach zabudowy, wskazania wynikające z przyjętych kierunków polityki przestrzennej w Studium uikzp, położenie tego obszaru w sąsiedztwie południowej obwodnicy miasta Kościerzyna, godząc je z wnioskami właścicieli działek.

Projekt ustaleń projektu planu nie narusza ustaleń Studium uwarunkowań i kierunków zagospodarowania przestrzennego miasta Kościerzyna w sferze dyspozycji przestrzennych i zasad oraz kierunków zagospodarowania terenów.

Obszar znajduje się poza granicami form ochrony przyrody. W otoczeniu analizowanego obszaru zlokalizowane są:

- Obszar Natura 2000 PLB220009 „Bory Tucholskie” – oddalony o ok. 0,74 km w kierunku południowym,
- Obszar Natura 2000 PLH220073 „Leniec nad Wierzycą” – oddalony o ok. 1 km w kierunku południowo-wschodnim,
- Rezerwat „Strzelnica” – w odległości ok. 1,4 km w kierunku północnym,
- Księżę łąki – użytek ekologiczny – oddalony o 0,75 km oddalony w kierunku południowym,
- Rezerwat „Czapliniec w Wierzysku” – oddalony o ok. 2 km w kierunku południowym,
- Lipuski Obszar Chronionego Krajobrazu – oddalony o ok. 2,1 km w kierunku południowo-zachodnim,
- Dolina Wierzycy Obszar Chronionego Krajobrazu – oddalony o ok. 4,75 km w kierunku południowo-wschodnim,
- Wdzydzki Park Krajobrazowy – oddalony o ok. 4,9 km w kierunku południowo – wschodnim.

Bezpośrednie zmiany struktury funkcjonalno-przestrzennej, związane z przekształceniem istniejącego stanu zagospodarowania terenu, spowodują przede wszystkim przekształcenia następujących elementów:

- charakteru użytkowania i pokrycia terenu,
- pokrywy glebowej i dotychczasowej roślinności,

Pośrednimi efektami realizacji założeń planu będą:

- zmniejszenie retencji gruntowej i przepuszczalności gruntów oraz zwiększenie spływu powierzchniowego w miejscach lokalizacji nowych powierzchni utwardzonych;
- zwiększone parowanie,
- nieznacznie zwiększone zanieczyszczenie odprowadzanych wód deszczowych przez substancje ropopochodne, pyły i osady spłukiwane z nowych powierzchni utwardzonych.

W wyniku realizacji ustaleń projektu planu:

- na powierzchni ziemi, w tym gleby, wody powierzchniowe i podziemne - przewiduje się występowanie negatywnych oddziaływań pośrednich, długoterminowych, lokalnych i stałych poprzez zwiększenie

powierzchni sztucznie utwardzonych w skutek powstania nowego zagospodarowania. Przyczyni się to do zwiększonego spływu powierzchniowego wód czy okresowej utraty przydatności rolniczej gleb.

- na zabytki chronione, dobra kultury współczesnej i wartości materialne - przewiduje się występowanie pozytywnych oddziaływań pośrednich, długoterminowych, lokalnych i stałych poprzez wprowadzanie obostrzeń co do ochrony krajobrazu Miasta.
- na warunki klimatu lokalnego mogą wystąpić negatywne oddziaływania o charakterze pośrednim, długoterminowym i lokalnym poprzez zwiększenie powierzchni terenów z możliwością zabudowy. Może przyczynić się to do zmniejszenia prędkości wiatru czy zmniejszenia wilgotności.
- Nie prognozuje się, aby ustalenia projektu planu wpłynęły w znacząco negatywny sposób na faunę i florę oraz różnorodność biologiczną tego obszaru. Ustalenia planu chronią najważniejsze zasoby przyrodnicze w granicach projektu planu.
- Nie prognozuje się występowania znaczącego negatywnego oddziaływania realizacji ustaleń projektu planu na ww. formy ochrony przyrody.
- Realizacji ustaleń projektu planu wpłynie na walory krajobrazowe. Przewiduje się występowanie oddziaływań bezpośrednich i pośrednich, długoterminowych, stałych i lokalnych poprzez wprowadzanie nowych terenów przeznaczonych pod zabudowę. Jednocześnie projekt planu wprowadza szereg ustaleń, które ograniczają intensywność zabudowy czy zachowują istniejące tereny zielone.
- Nie przewiduje się możliwości wystąpienia transgranicznych oddziaływań na środowisko w wyniku realizacji ustaleń projektu planu.
- Nie przewiduje się, żeby realizacja ustaleń projektu planu doprowadziła do skumulowanego oddziaływania na środowisko.
- Brak oddziaływania na obszary występowania surowców naturalnych

Należy stwierdzić, że realizacja projektu planu, będącego przedmiotem niniejszej oceny nie powinna spowodować znaczącego przekształcenia komponentów środowiska przyrodniczego i jego funkcjonowania. Projekt planu w niewielkiej części opiera się na ustalonych, obowiązujących planami, terenach.

Pośrednie oddziaływanie wprowadzonych projektem planu ustaleń będzie ograniczone do terenów bezpośrednio przylegających i nie powinno powodować przekroczeń obowiązujących norm w zakresie ochrony środowiska. Prognozowane skutki realizacji projektu planu powinny pozostać bez znaczącego wpływu na obiekty chronione na podstawie przepisów ochrony środowiska i przyrody. Zmiany struktury funkcjonalno – przestrzennej dokonane zostaną na powierzchni w terenie już częściowo zmienionym przez działalność człowieka. Analiza potencjalnego oddziaływania skutków tych przekształceń, wskazuje na to, że nie powinny one stanowić zagrożenia dla zasobów i walorów środowiska przyrodniczego oraz zdrowia ludzi, zarówno w granicach projektu planu, jak i na obszarach sąsiednich.

Przewidziane w planie zainwestowanie:

- nie powinno spowodować znaczącego oddziaływania na obszary Natura 2000,
- nie powinno naruszyć spójności obszarów Natura 2000,
- nie spowoduje dezintegracji ww. obszaru.

Ścisłe przestrzeganie ustaleń projektu planu powinno stanowić wystarczające zabezpieczenie i ograniczenie negatywnych oddziaływań na środowisko.

Do rozwiązań alternatywnych należały m.in. rozwiązania:

- kompozycja obszaru przeznaczonego pod zabudowę (zgodnie ze Studium) i położonego pomiędzy obwodnicą a podmokłym obniżeniem terenu w rejonie ul. Spokojnej- warianty przebiegu drogi wewnętrznej oraz układu możliwych do wydzielania nowych działek budowlanych (teren elementarny oznaczony w projekcie planu jako 27.MU,
- kompozycja obszaru przeznaczonego pod zabudowę (zgodnie ze Studium) i położonego pomiędzy ul. Klasztorna i Chojnicką – warianty ze wskazaniem dla przebiegu proponowanych do wydzielania dróg wewnętrznych. Przyjęto ostatecznie wariant bez wskazania przebiegu dróg wewnętrznych, żeby umożliwić właścicielom terenu podział na nowe działki budowlane, zgodnie z ich pomysłami i potrzebami

wynikającymi z aktualnego rynku nieruchomości. Wskazano minimalne powierzchnie nowowydzielanych działek budowlanych w ustaleniach planu.

Za istotne z punktu widzenia ochrony środowiska, należy uznać propozycje dotyczące metod i częstotliwości przeprowadzania monitoringu skutków realizacji postanowień w zakresie:

- przestrzeganie ustaleń związanych z niezagospodarowywaniem terenów oznaczonych w projekcie planu jako tereny WS oraz ZU/WS,
- przestrzegania ustaleń związanych z niezakłócaniem stosunków wodnych na terenach sąsiednich w trakcie realizacji zainwestowania,
- kontroli stanu zieleni.

Podsumowując realizacja projektu zmiany planu, będącego przedmiotem niniejszej oceny nie powinna spowodować znaczącego przekształcenia komponentów środowiska przyrodniczego i jego funkcjonowania. Pośrednie oddziaływanie wprowadzonych planem zmian będzie ograniczone do terenów bezpośrednio przylegających i nie powinno powodować przekroczeń obowiązujących norm w zakresie ochrony środowiska. Prognozowane skutki realizacji projektu planu pozostaną bez wpływu na obiekty chronione na podstawie przepisów ochrony środowiska i przyrody, w tym na obszary Natura 2000 i nie spowodują niekorzystnego oddziaływania na funkcjonowanie powiązań przyrodniczych z obszarami chronionymi położonymi w szerszym sąsiedztwie.

Załącznik – Oświadczenie kierownika zespołu autorów

Oświadczenie autora

Maciej Mach, kierujący zespołem przygotowującym niniejszą *Prognozę oddziaływania na środowisko* spełnia wymagania zawarte w Ustawie z 3 października 2008 r. o udostępnianiu informacji o środowisku, udziale społeczeństwa w ochronie środowiska oraz o ocenach oddziaływania na środowisko (t.j. Dz. U. 2020 r. poz. 283 z póź. zm.):

- w art. 74a, ust. 2, pkt. 1 lit. b – ukończenie jednolitych studiów magisterskich na kierunku związanym z kształceniem w obszarze nauk o Ziemi (geografia),
- w art. 74a, ust. 2, pkt. 2 – ukończył jednolite studia magisterskie, posiada 5 letnie doświadczenie w pracach w zespołach przygotowujących (...) prognozy oddziaływania na środowisko oraz brał udział w przygotowaniu, co najmniej 5 prognoz oddziaływania na środowisko.

„Jestem świadomy odpowiedzialności karnej za złożenie fałszywego oświadczenia”.

Maciej Mach