



**Decydujemy
Razem**

PROGRAM ROZWOJU PRZEDSIĘBIORCZOŚCI GMINY MIEJSKIEJ KOŚCIERZYNA NA LATA 2013 - 2020

Kościerzyna 2012 r.

(projekt)

SPIS TREŚCI

1. Wprowadzenie
2. Diagnoza gospodarcza Gminy Miejskiej Kościerzyna
3. Badania i analizy
 - 3.1 Ankieta
 - 3.2 Analiza SWOT
4. Wizja miasta Kościerzyna
5. Zdefiniowane problemy
6. Cele Programu
7. Harmonogram działań
8. Monitoring Programu

1. WPROWADZENIE

Doświadczenia wielu krajów pokazują, że warunkiem „dobrego rządzenia” jest udział obywateli w procesach decyzyjnych – czyli świadome i aktywne uczestnictwo mieszkańców w podejmowaniu decyzji dotyczących ich gminy, powiatu czy dzielnicy. Efektywna i skuteczna **partycypacja** wymaga jednak uruchomienia szczególnego procesu, w którym społeczność lokalna jest nie tylko adresatem, lecz także współtwórcą wypracowywanych rozwiązań.

Gmina Miejska Kościerzyna chcąc nadać partycypacji wymiar trwałej praktyki życia publicznego przystąpiła do pilotażowego projektu „Decydujmy Razem Wzmocnienie mechanizmów partycypacyjnych w kreowaniu i wdrażaniu polityk publicznych oraz w podejmowaniu decyzji publicznych”, którego liderem jest Ministerstwo Rozwoju Regionalnego. Głównym założeniem tego projektu jest partycypacja, a więc włączanie się obywateli w życie społeczne, publiczne i polityczne, a także aktywne uczestnictwo w procesie tworzenia dokumentów w samorządzie terytorialnym. Gmina Miejska Kościerzyna przystępując do projektu spośród czterech proponowanych obszarów (zatrudnienie, integracja społeczna, przedsiębiorczość, zrównoważony rozwój) wybrała przedsiębiorczość dostrzegając, iż jest to obszar kluczowy dla rozwoju miasta, a wsparty świadomą i aktywną współpracą na linii samorząd - lokalni przedsiębiorcy i mieszkańcy, może dać znakomite efekty i wprowadzić Kościerzynę na tory nowoczesnego zarządzania w oparciu o zasady jawności, partnerstwa i współuczestnictwa. Tym samym w sposób partycypacyjny przystąpiono do wypracowania dokumentu *Program Rozwoju Przedsiębiorczości Gminy Miejskiej Kościerzyna na lata 2013 – 2020*.

Pierwszym krokiem do rozpoczęcia prac nad dokumentem było wyłonienie Zespołu Partycypacyjnego, który pracował nad Programem. Nabór osób do prac w Zespole miał charakter otwarty. Ostatecznie w skład Zespołu weszli, mieszkańcy, przedstawiciele przedsiębiorców, organizacji pozarządowych i instytucji publicznych. Efektem prac Zespołu jest *Program Rozwoju Przedsiębiorczości Gminy Miejskiej Kościerzyna na lata 2013 – 2020*. Istotą *Programu* jest kształtowanie korzystnej sytuacji na lokalnym rynku przedsiębiorczości poprzez przyjazną politykę oraz wynikające z niej odpowiednie instrumenty wspierające przedsiębiorców. Dokument ten nie przedstawia gotowych rozwiązań, ale wyznacza kierunki i wskazuje działania, które w przyszłości mogą stać się podstawą rozwoju gospodarczego Kościerzyny, poprzez wykorzystanie potencjału jakim jest przedsiębiorczość. Przede wszystkim jednak założenia *Programu* dążą do budowy płaszczyzny współpracy i komunikacji pomiędzy administracją, przedsiębiorcami, organizacjami gospodarczymi i społeczeństwem.

2. Diagnoza gospodarcza Gminy Miejskiej Kościerzyna

- Działalność produkcyjna i usługowa

W Kościerzynie nie ma dużych zakładów przemysłowych i nie powstają większe firmy produkcyjne. Małe i średnie firmy są ukierunkowane na proste formy działalności. Generalnie liczba podmiotów w poszczególnych sekcjach PKD 2007 utrzymuje się na podobnym poziomie we wszystkich sekcjach poza handlem i naprawami, w przypadku których w 2011r. nastąpił spadek w stosunku do 2010r. o ponad 6%.

Na terenie miasta Kościerzyny przeważają firmy budowlane, transportowe, handlowe oraz usługowe (oferujące naprawy), a także firmy z sektora przetwórstwa przemysłowego.

Tabela 1

Podmioty gospodarki narodowej (bez osób prowadzących indywidualne gospodarstwa rolne) zarejestrowane w rejestrze REGON według wybranych sekcji PKD 2007

Jednostki zarejestrowane wg sekcji	2009	2010	2011
Ogółem	2262	2347	2306
<i>A Rolnictwo, łowiectwo, leśnictwo i rybactwo</i>	15	17	15
<i>C Przetwórstwo przemysłowe</i>	197	209	218
<i>F Budownictwo</i>	409	415	415
<i>G Handel i naprawy</i>	574	601	563
<i>I Działalność związana z zakwaterowaniem i usługami gastronomicznymi</i>	63	61	62
<i>H Transport, gospodarka magazynowa</i>	156	158	157
<i>K Działalność finansowa i ubezpieczeniowa</i>	67	62	65
<i>L Działalność związana z obsługą rynku nieruchomości</i>	110	115	117
<i>M Działalność profesjonalna, naukowa i techniczna</i>	137	153	149

Źródło: opracowanie własne na podstawie danych www.stat.gov.pl, Bank Danych Lokalnych

Tabela 2**Podmioty gospodarki narodowej (bez osób prowadzących indywidualne gospodarstwa rolne) zarejestrowane w rejestrze REGON**

Jednostki zarejestrowane wg sekcji	2003	2004	2005	2006	2007	2008	2009	2010	2011
<i>Ogółem</i>	1 998	1 938	2 004	1 996	2085	2204	2262	2347	2306
<i>Sektor publiczny</i>	84	96	116	117	121	99	99	98	97
<i>Sektor prywatny</i>	1 914	1 842	1 888	1 879	1964	2105	2163	2249	2209
<i>Spółki handlowe/ w tym z udziałem kapitału zagranicznego</i>	96/11	95/11	92/11	95/12	91/11	93/10	98/11	106/13	103/12
<i>Spółki cywilne</i>	91	89	93	93	bd.	bd.	bd.	bd.	bd.
<i>Osoby fizyczne</i>	1 636	1 551	1 579	1 563	1643	1750	1800	1867	1828
<i>Spółdzielnie</i>	14	15	14	14	14	13	13	13	12
<i>Fundacje, stowarzyszenia i organizacje społeczne</i>	33	37	39	42	38	42	43	44	49

Źródło: opracowanie własne na podstawie danych www.stat.gov.pl, Bank Danych Lokalnych

PODSUMOWANIE:

Zgodnie z prawną formą działalności gospodarczej w mieście dominuje sektor prywatny oraz firmy osób fizycznych. Według ewidencji statystycznej w Kościerzynie w roku 2009 zarejestrowane były ogółem 2262 podmioty gospodarcze. W roku 2010 odnotowano wzrost liczby podmiotów działalności gospodarczej o 85 firm. Wpływ na wspomniane zmiany miały głównie dwa czynniki tj. wzrost aktywności gospodarczej mieszkańców oraz coraz częstsze przechodzenie przedsiębiorców na formę samozatrudnienia. W 2011r. odnotowano nieznaczny spadek ogólnej liczby zarejestrowanych przedsiębiorstw, co już było symptomem zbliżającego się kryzysu gospodarczego, a jednocześnie pokazuje, iż należy bezwzględnie tworzyć warunki do rozwoju przedsiębiorczości w tym szczególnie sektora usługowego i przemysłowego, które generują dużą liczbę miejsc pracy.

- **Zezwolenia na prowadzenie działalności gospodarczej**

Sytuacja małych firm charakteryzuje się dużą liczbą rejestrowanych i likwidowanych działalności gospodarczych. W przeciągu ostatnich 11 lat w Kościerzynie zarejestrowano 2784 podmiotów gospodarczych, wykreślając jednocześnie 2581, co daje saldo +203 podmioty.

Zwraca uwagę duży spadek zarejestrowanych podmiotów w 2011r. Jest to związane z migracją danych z ewidencji gminnych do Centralnej Ewidencji i Informacji o Działalności Gospodarczej oraz w związku z tą migracją zaleceniem Ministerstwa Gospodarki maksymalnego uporządkowania baz przez jednostki samorządu terytorialnego. Wiązało się to z „czyszczeniem” rejestru miejskiego z np.: kilku działalności gospodarczych zarejestrowanych na tą samą osobę skomasowanych w 2011r. do jednego zgłoszenia, wykreśleniu działalności zlikwidowanych nawet kilkanaście lat wcześniej (wykreślonych w Urzędzie Skarbowym), a nie zgłoszonych do wykreślenia z ewidencji gminnej, czy też działalności których właściciel nie żyje. W wyniku takiej operacji w 2011r. nastąpił zdecydowanie wyższy niż w latach wcześniejszych spadek działalności gospodarczych ujętych w prowadzonej w Kościerzynie ewidencji.

Tabela 3

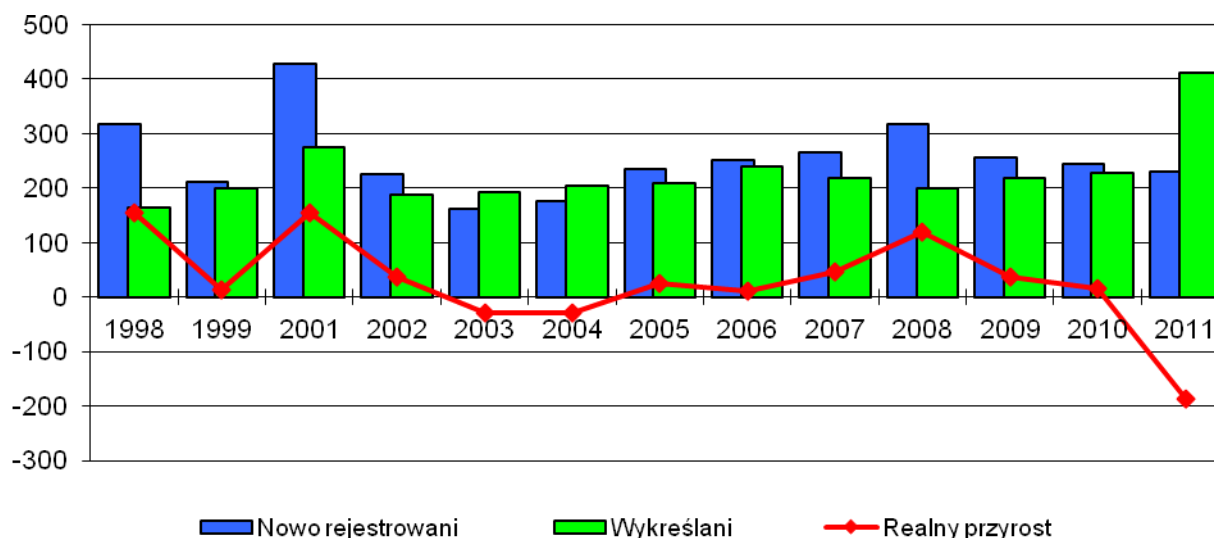
Zmiany w miejskim rejestrze podmiotów

Liczba przedsiębiorców (osób fizycznych)	2001r.	2002r.	2003r.	2004r.	2005r.	2006r.	2007r.	2008r.	2009r.	2010r.	2011r.	30.11. 2012r.
<i>Nowo rejestrowani</i>	428	225	161	175	235	250	264	317	256	244	229	171
<i>Wykreślani</i>	274	188	191	204	209	240	219	199	219	228	410	192
<i>Zarejestrowanych</i>	2 262	2 299	2 004	1 975	2 266	2 276	2 321	2439	2476	2492	2311	2080

Źródło: Opracowanie własne na podstawie danych Urzędu Miasta

Wykres 1

Zmiany w rejestrze podmiotów gospodarczych



Źródło: Opracowanie własne na podstawie danych Urzędu Miasta

PODSUMOWANIE

Utrzymujące się od 2005r. niewielkie dodanie saldo między rejestrowaną liczbą osób fizycznych rozpoczynających działalność gospodarczą, a wykreślanych z rejestru wskazuje na konieczność podjęcia działań wzmacniających potencjał i rozwój przedsiębiorczości na terenie miasta.

- Zatrudnienie i bezrobocie
- Zatrudnienie

Z całkowitej liczby mieszkańców miasta Kościerzyna, liczącej 23164 osób na koniec grudnia 2010r. pracowały 6482 osoby.

Tabela 4

Zatrudnienie ludności

2001	2002	2003	2004	2005	2006	2007	2008	2009	2010
5523	5349	5650	5704	5591	5787	6003	6480	6345	6482

Źródło: opracowanie własne na podstawie danych www.stat.gov.pl, Bank Danych Lokalnych

PODSUMOWANIE

W latach 2001 - 2010 obserwowano w Kościerzynie ogólny wzrost liczby osób pracujących z pewnymi wahaniami między poszczególnymi latami. Przy względnie stałej liczbie mieszkańców miasta pokazuje to, że sytuacja na rynku pracy poprawiała się – w ciągu 10 lat przybyło 959 pracujących, co przy notowanym w tym okresie wzroście ilości firm wskazuje na to, iż przedsiębiorczość w Kościerzynie w tym przedziale czasowym w niewielkim stopniu, ale jednak się rozwijała, a zapotrzebowanie rynku pracy na nowo zatrudnionych nieznacznie wzrastało. Jednak od roku 2011, a zwłaszcza w roku 2012 ogólnosiwiatowy kryzys gospodarczy zdecydowanie wyhamował wcześniejsze pozytywne trendy i w tym czasie obserwujemy ponowne narastanie negatywnych zjawisk gospodarczych w tym wzrost liczby osób bez pracy.

- **Bezrobocie**

W 2008 roku liczba osób poszukujących pracy zmalała, jednak kolejne lata przyniosły wzrost liczby osób bezrobotnych zarejestrowanych w Powiatowym Urzędzie Pracy.

Tabela 5

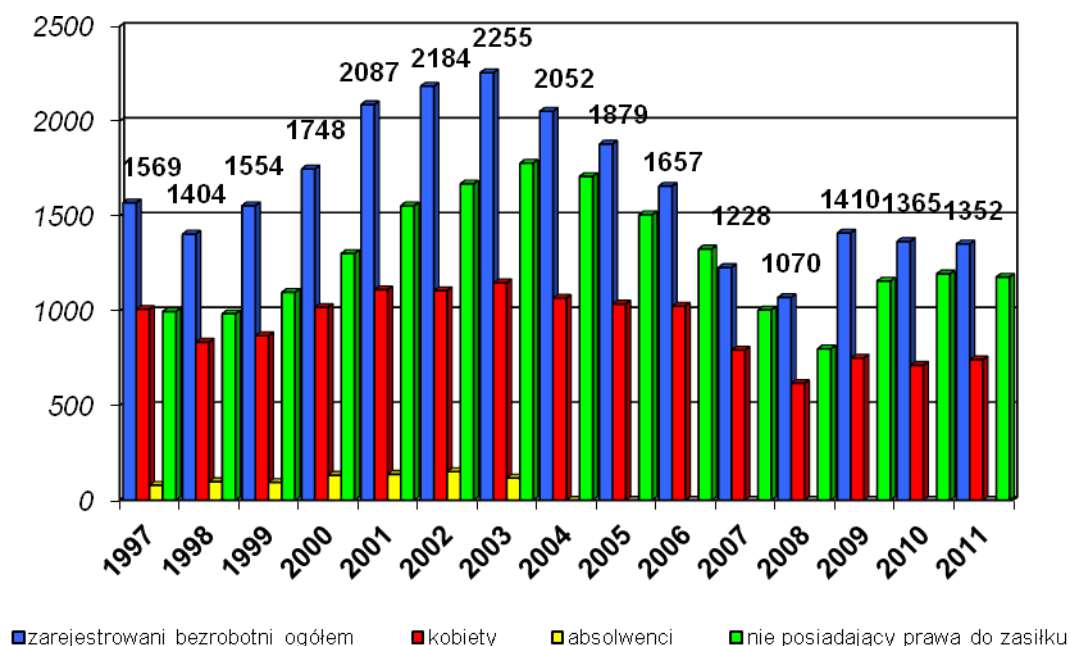
Bezrobotni w mieście (stan na koniec danego roku)

Wyszczególnienie	2007	2008	2009	2010	2011
<i>Zarejestrowani bezrobotni, w tym:</i>	1 228	1 070	1 410	1 365	1 352
kobiety	792	617	750	712	742
nie posiadający prawa do zasiłku	1 004	799	1 156	1 194	1 177

Źródło: Opracowanie własne na podstawie danych Powiatowego Urzędu Pracy w Kościerzynie

Wykres 2

Bezrobotni w mieście w latach 1997 – 2011



Źródło: Opracowanie własne na podstawie danych Powiatowego Urzędu Pracy w Kościerzynie

Liczba osób bezrobotnych w Kościerzynie stale się waha. Najwyższy poziom bezrobocia osiągnęło w roku 2003, a najniższy w 2007. Pomimo panującego kryzysu liczba osób bezrobotnych spada począwszy od 2009r. Co ważne, spadek ten wynika ze wzrostu przedsiębiorczości i aktywności wśród bezrobotnych, którzy dzięki wsparciu ze środków zewnętrznych otrzymali dofinansowanie na rozpoczęcie działalności gospodarczej. Niestety świadczy też o migracji zarobkowej mieszkańców Kościerzyny do dużych aglomeracji miejskich, a nawet za granicę. Stąd należy podjąć działania zwiększające atrakcyjność inwestycyjną i lokalizacyjną miasta, kreujące jego rozwój jako centrum aktywności gospodarczej w regionie, co pozwoli zatrzymać osoby pozostające bez pracy oferując im zatrudnienie w Kościerzynie. Należy dodać, iż liczba osób poszukujących pracy zmienia się w zależności od posiadanego przez nie wykształcenia.

Tabela 6

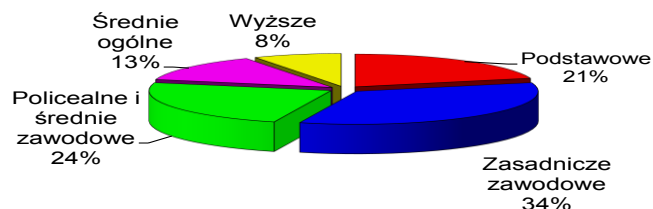
Zmiany struktury bezrobotnych w zależności od poziomu wykształcenia

Poziom wykształcenia	Stan na koniec roku									
	2007		2008		2009		2010		2011	
	ilość	%	ilość	%	ilość	%	ilość	%	ilość	%
<i>Podstawowe i gimnazjalne</i>	288	23	243	23	333	24	310	23	281	21
<i>Zasadnicze zawodowe</i>	415	34	362	34	463	33	458	33	463	34
<i>Policealne i średnie zawodowe</i>	333	27	288	27	347	24	331	24	322	24
<i>Średnie ogólne</i>	121	10	107	10	180	13	172	13	180	13
<i>Wyższe</i>	71	6	70	6	87	6	94	7	106	8
Ogółem	1228	100	1070	100	1410	100	1365	100	1352	100

Źródło: Opracowanie własne na podstawie danych Powiatowego Urzędu Pracy w Kościerzynie

Wykres 3

Struktura bezrobocia w zależności od wykształcenia w roku 2011



Źródło: Opracowanie własne na podstawie danych Powiatowego Urzędu Pracy w Kościerzynie

Szczególnie wysoki udział w ogólnej liczbie bezrobotnych stanowią osoby o stosunkowo niskich kwalifikacjach zawodowych. Wzrost liczby osób poszukujących pracy z wykształceniem policealnymi i średnim zawodowym oraz wyższym oznacza, że maleje rola wykształcenia jako gwarancji uzyskania pracy. Na koniec roku 2011 tak, jak i w poprzednich latach, największy odsetek bezrobotnych był wśród osób z wykształceniem zasadniczym zawodowym i wynosił 34%.

Tabela 7

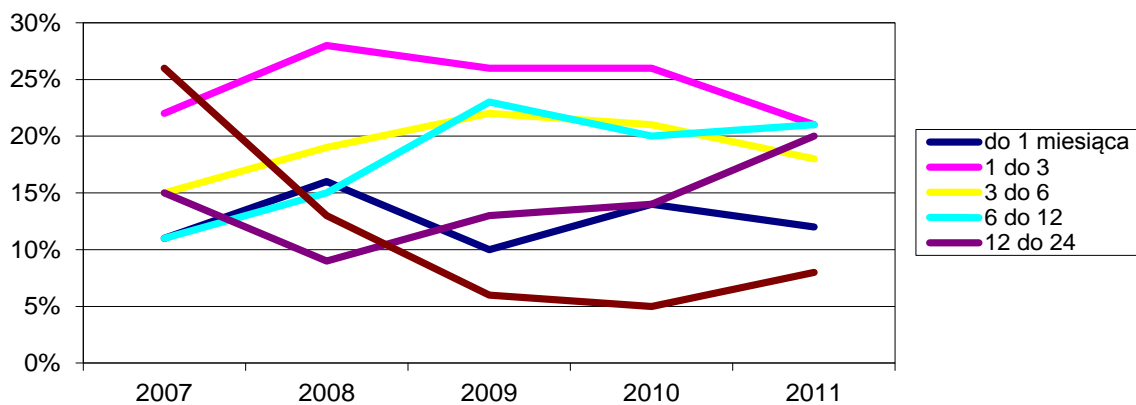
Zmiany długości okresu pozostawania bez pracy

Okres	Stan na koniec roku									
	2007		2008		2009		2010		2011	
	ilość	%	ilość	%	ilość	%	ilość	%	ilość	%
<i>do 1 miesiąca</i>	132	11	169	16	136	10	190	14	167	12
<i>1 do 3</i>	271	22	302	28	365	26	349	26	281	21
<i>3 do 6</i>	181	15	204	19	315	22	283	21	242	18
<i>6 do 12</i>	141	11	154	15	326	23	273	20	278	21
<i>12 do 24</i>	186	15	99	9	190	13	196	14	274	20
<i>powyżej 24</i>	317	26	142	13	78	6	74	5	110	8
Ogółem	1228	100	1070	100	1410	100	1365	100	1352	100

Źródło: Opracowanie własne na podstawie danych Powiatowego Urzędu Pracy w Kościerzynie

Wykres 4

Zmiany długości okresu pozostawania bez pracy



Źródło: Opracowanie własne na podstawie danych Powiatowego Urzędu Pracy w Kościerzynie

Niepokojącym zjawiskiem jest to, że na koniec 2011 roku największą grupę bezrobotnych stanowili ludzie młodzi w wieku produkcyjnym mobilnym od 18 do 34 lat – 761 osób (56% ogółu osób poszukujących pracy). Wskazuje to na konieczność podejmowania stałych działań na rzecz zwiększenia szans podjęcia pracy (działalność gospodarcza lub zatrudnienie) przez osoby z tej grupy wiekowej – są to jednocześnie osoby posiadające duże potrzeby związane z etapem życia (mieszkanie, rozwój rodziny itp.)

Tabela 8**Zmiany liczby bezrobotnych wg wieku**

Wiek	Stan na koniec roku									
	2007		2008		2009		2010		2011	
	Ilość	%	Ilość	%	Ilość	%	Ilość	%	ilość	%
<i>od 15 do 17 lat</i>	0	0	0	0	0	0	0	0	0	0
<i>od 18 do 24 lat</i>	311	25	299	28	403	29	415	30	372	27
<i>od 25 do 34 lat</i>	284	23	288	27	406	29	375	28	389	29
<i>od 35 do 44 lat</i>	251	21	207	19	245	17	237	17	252	19
<i>od 45 do 54 lat</i>	280	23	216	20	272	19	240	18	223	16
<i>od 55 do 59 lat</i>	86	7	49	5	72	5	83	6	92	7
<i>60 lat i więcej</i>	16	1	11	1	12	1	15	1	24	2
Ogółem	1228	100	1070	100	1410	100	1365	100	1352	100

Źródło: Opracowanie własne na podstawie danych Powiatowego Urzędu Pracy w Kościerzynie

W latach 2007-2010 można zaobserwować zjawiska pozytywne – znaczny spadek liczby osób poszukujących pracy przez okres powyżej 24 miesięcy. Mimo pewnego wzrostu odsetka dla tej kategorii w 2011 r. dalej utrzymuje się on na radykalnie mniejszym poziomie niż bywał w latach wcześniejszych. Niepokoić może duży wzrost odsetka w kategorii od 12 do 24 miesięcy w latach 2008-2011. Niemniej zmniejszenie się odsetka osób pozostających najdłużej bez pracy jest w oczywisty sposób bardzo korzystne.

PODSUMOWANIE

Sytuacja na kościerskim rynku pracy w ciągu minionej dekady jest rezultatem zmian, jakie miały miejsce na początku transformacji. W latach 200-2004 wyraziły się one znacznym spadkiem zatrudnienia i pojawieniem się dużego bezrobocia o charakterze długookresowym. Bezrobocie w Kościerzynie rosło od 2000r. do końca 2004r. osiągając poziom 2255 osób bezrobotnych. Począwszy od 2005r. bezrobocie w mieście zaczęło stopniowo spadać osiągając najniższy poziom w 2008r. Niestety z uwagi na niekorzystną sytuację gospodarczą w kraju i niestabilny rynek pracy w 2009 r. odnotowano ponowny wzrost bezrobocia. W mieście występuje wysokie

bezrobocie wśród ludzi młodych. Niepokojącym zjawiskiem jest także rosnąca liczba osób bezrobotnych w wieku 35 lat - 54 lata. Rośnie również liczba bezrobotnych z wyższym wykształceniem, jednak najwyższe bezrobocie od kilku lat utrzymuje się nadal wśród osób z wykształceniem zawodowym. Powyższe problemy wskazują na konieczność podjęcia współpracy z instytucjami rynku pracy w kierunku dostosowania działalności edukacyjnej pod kątem aktualnych i przyszłych potrzeb rynku pracy, rozpoczęcia działań aktywizujących zawodowo osoby bezrobotne, a także tworzenie nowych miejsc pracy. Sprzyjać temu będą działania związane z rozwojem przedsiębiorczości w Kościerzynie w tym szczególnie budowa Inkubatora Przedsiębiorczości, który będzie szansą rozwoju innowacyjnych przedsiębiorstw na terenie miasta.

- Grunty

Obszar miasta liczy 1586 ha. Udział gruntów rolnych stanowi 51,13% całkowitej powierzchni miasta. Zabudowania oraz powierzchnie zurbanizowane zajmują wspólnie 36,12%, w okresie ostatnich lat zwiększył się ich udział kosztem gruntów rolnych.

Postępująca urbanizacja terenów miasta Kościerzyny wymaga stałych nakładów na rozwój niezbędnej infrastruktury: dróg, rurociągów, wodociągów, sieci elektrycznej itp.

Tabela 9

Rodzaje gruntów na terenie miasta Kościerzyna

Rodzaje gruntów		Powierzchnia (ha)	Struktura %
<i>Użytki rolne</i>		811	51,13
w tym	Grunty orne	658	41,49
	Sady	11	0,69
	Łąki trwałe	49	3,09
	Pastwiska trwałe	66	4,16
	Grunty rolne zabudowane	24	1,51
	Grunty pod rowami melioracyjnymi	3	0,18
<i>Użytki leśne oraz grunty zadrzewione</i>		82	5,17
w tym	Lasy i grunty leśne	80	5,04

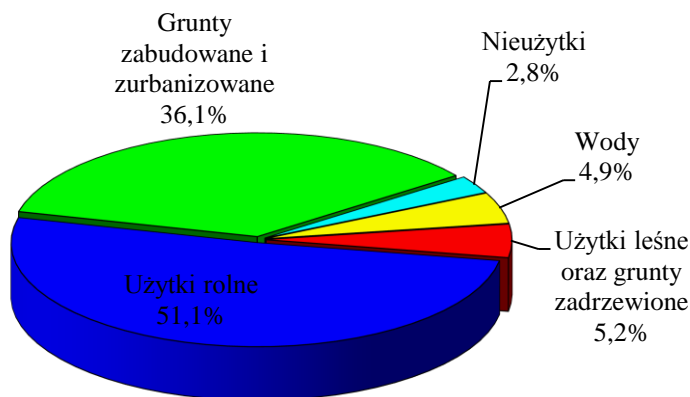
Rodzaje gruntów		Powierzchnia (ha)	Struktura %
	Grunty zadrzewione i zakrzewione	1	0,06
Grunty zabudowane i zurbanizowane		573	36,12
w tym	Tereny mieszkaniowe	196	12,35
	Tereny przemysłowe	30	1,89
	Inne tereny zabudowane	104	6,55
	Zurbanizowane tereny niezabudowane	30	1,89
	Tereny rekreacyjno – wypoczynkowe	37	2,33
	Tereny komunikacyjne	176	11,09
	w tym	Drogi	128
	Koleje	46	2,9
Nieużytki		44	2,77
Wody		77	4,85
w tym	Stojące	14	0,88
	Płynące	63	3,97
Razem:		1586	100

Źródło: Opracowanie własne na podstawie danych Urzędu Miasta w Kościerzynie (stan na 31.12.2011 r.)

Ponad połowę gruntów w mieście stanowią użytki rolne, a ponad 5% użytki leśne. Pozostała część gruntów niebędących drogami publicznymi i terenami mieszkaniowymi bądź przemysłowymi to nieużytki i wody.

Wykres 5

Rodzaje gruntów w mieście Kościerzyna



Źródło: Opracowanie własne na podstawie danych Starostwa Powiatowego w Kościerzynie

Grunty z terenu miasta można również sklasyfikować w ujęciu praw własności.

Tabela 10

Struktura własności gruntów na terenie miasta Kościerzyna

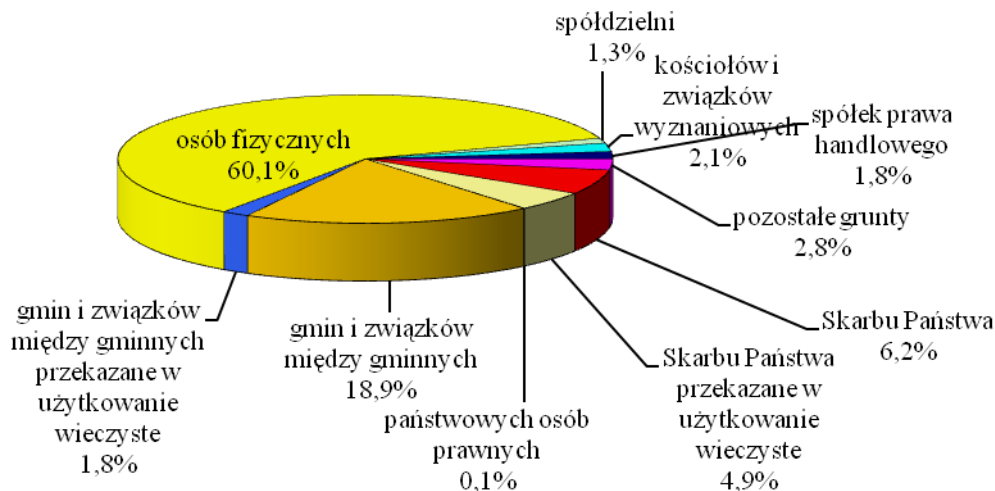
Wyszczególnienie	Powierzchnia (ha)	Struktura %
1. Grunty Skarbu Państwa	99	6,24
1.1 Grunty Państwowego Gospodarstwa Leśnego	58	3,65
1.2 Grunty w trwałym zarządzie jednostek organizacyjnych z wyłączeniem gruntów PGL	30	1,89
1.3 Pozostałe grunty skarbu państwa	10	0,63
2. Grunty Skarbu Państwa przekazane w użytkowanie wieczyste	78	4,91
3. Grunty państwowych osób prawnych	1	0,06
4. Grunty gmin i związków międzygminnych	300	18,91
4.1 Grunty wchodzące w skład gminnego zasobu nieruchomości	277	17,46
4.2 Grunty przekazane w trwały zarząd gminnym jednostkom organizacyjnym	8	0,50
4.3 Pozostałe grunty gmin i związków międzygminnych	15	0,94
5. Grunty gmin i związków międzygminnych przekazane w użytkowanie wieczyste	28	1,76
6. Grunty osób fizycznych	955	60,21
6.1 Grunty osób fizycznych wchodzące w skład gospodarstw rolnych	557	35,11
6.2 Grunty osób fizycznych nie wchodzące w skład gospodarstw rolnych	398	25,09
7. Grunty spółdzielni	20	1,26
8. Grunty kościołów i związków wyznaniowych	34	2,14
9. Grunty spółek prawa handlowego	29	1,82
10. Pozostałe grunty	44	2,77
Razem:	1586	100

Źródło: Opracowanie własne na podstawie danych Urzędu Miasta w Kościerzynie (stan na 31.12.2012 r.).

Jedynie 6,24 % gruntów na terenie miasta należy do Skarbu Państwa, z czego większość z nich to tereny leśne. 18,91 % gruntów w obszarze administracyjnym miasta stanowi jego własność, bądź też znajduje się w posiadaniu związków międzygminnych. Grunty należące do osób fizycznych stanowią aż 60,21% powierzchni miasta.

Wykres 6

Struktura własności gruntów w mieście Kościerzyna



Źródło: Opracowanie własne na podstawie danych Starostwa Powiatowego w Kościerzynie

PODSUMOWANIE

W mieście znaczną część stanowią użytki rolne, a nieużytki stanowią jedynie 2,8% gruntów. Ponad połowę struktury własności stanowią grunty osób fizycznych (60,21%), co wprawdzie sprzyja wpływom do budżetu (podatek od nieruchomości), niestety decyduje też o niskim wpływie samorządu na ich wykorzystanie i zagospodarowanie np. pod nowe tereny inwestycyjne. Stąd ważna jest racjonalna gospodarka w zakresie wykorzystania gruntów będących własnością samorządu z uwzględnieniem tworzenia warunków podnoszących atrakcyjność gospodarczą Kościerzyny (uzbrojenie terenów pod działalność gospodarczą).

• Ludność

Istotnym uwarunkowaniem decydującym o przebiegu procesów rozwojowych są czynniki demograficzne takie jak: liczba ludności, gęstość zaludnienia, struktura wieku oraz struktura płci. Według stanu na 31 grudnia 2011 r. liczba ludności miasta wynosiła 23 122 (wg liczby zameldowanych). Struktura wiekowa Kościerzaków wskazuje, iż 63,3% mieszkańców to osoby w wieku produkcyjnym. Na 100 osób w wieku produkcyjnym przypada 58 osób w wieku nieprodukcyjnym.

Oprócz przyrostu naturalnego na liczbę mieszkańców Kościerzyny wpływa również saldo migracji, które jest od 2002 r. ujemne.

PODSUMOWANIE:

W związku z niekorzystnymi zjawiskami demograficznymi należy podjąć działania, które spowodują zerowe lub dodatnie saldo migracji, gdyż o ile przyrost naturalny mówi o sytuacji osób nowo narodzonych i ludziach starszych (zgony), to migracja odnosi się przede wszystkim do osób w wieku produkcyjnym mobilnym oraz ich rodzin. Osoby w wieku produkcyjnym mobilnym mają największe znaczenie dla gospodarki lokalnej, bowiem znaczny udział ludności produkcyjnej wpływa na obecną i potencjalną wielkość zasobu siły roboczej w mieście. Odływ ludności i niska liczba osób w wieku produkcyjnym powoduje określone konsekwencje gospodarcze związane z przedsiębiorczością i aktywizacją rynku pracy, co z kolei przekłada się w prostej linii na wysokość dochodów samorządu. Ponadto kurczenie się zasobów siły roboczej w mieście i odływ wykwalifikowanej ludności zagraża nowym inwestycjom a nawet już istniejącym firmom. Dodatkowo wzrost udziału ludności w wieku nieprodukcyjnym to konieczność zwiększenia wydatków socjalnych. Dlatego kluczowe znaczenie ma wzrost zaludnienia, które pozytywnie wpłynie na rozwój gospodarczy Kościerzyny, a tym samym na napływ mieszkańców i wzrost zaludnienia. Sprzyjać temu będą zapewne takie czynniki jak napływ inwestycji, dostępność nowych mieszkań oraz dobre położenie komunikacyjne (rozwój infrastruktury komunikacyjnej w tym kolei). Motorem tych zmian ma być długofalowy rozwój przedsiębiorczości w Kościerzynie.

Kierując się przesłaniem tworzenia na terenie Kościerzyny warunków do długofalowego rozwoju przedsiębiorczości w tym do rozwoju i tworzenia nowych firm, Gmina Miejska Kościerzyna w 2012r. w partnerstwie z Gminą Bytów, Gminą Miasta Lębork i Powiatem Kartuskim podjęła działania zmierzające do powstania sieci Kaszubskich Inkubatorów Przedsiębiorczości. Projekt realizowany będzie do roku 2014 przy udziale środków z Unii Europejskiej. W jego wyniku we wszystkich partnerskich samorządach powstanie nowy jakościowo i organizacyjnie rodzaj sieciowej Instytucji Otoczenia Biznesu łączącej sfery aktywności ekonomicznej, okołobiznesowej i naukowej. Kaszubskie Inkubatory Przedsiębiorczości oferować będą po preferencyjnych stawkach pomieszczenia dla nowo zakładanych firm, możliwość korzystania z wirtualnego biura, biura na godziny, a także sal konferencyjnych i strefy edukacji.

3. Badania i analizy

Dla prawidłowego określenia celów i założeń Programu niezbędne było zdefiniowanie występujących problemów oraz dokonanie niezbędnych analiz oceniających klimat dla rozwoju przedsiębiorczości. W tym celu posłużono się ankietą oraz analizą SWOT. Badanie ankietowe przeprowadzono wśród przedsiębiorców czyli grupie najlepiej znającej środowisko i potrafiącej ocenić i wyznaczyć warunki rozwoju przedsiębiorczości w mieście. Ankietę dystrybuowano na spotkaniu lokalnych przedsiębiorców z władzami miasta organizowanym przez Burmistrza Miasta Kościerzyna, a także na spotkaniu organizowanym przez „Stowarzyszenie Przedsiębiorcy Kościerzyna”. Ponadto ankiety rozprawdzano także na spotkaniach Zespołu Partycypacyjnego, oraz rozsyłano za pomocą poczty elektronicznej do instytucji współpracujących z przedsiębiorcami. Ankieta była także dostępna na oficjalnej stronie internetowej miasta. Spośród blisko 300 rozdystrybuowanych ankiet informacje zwrotne otrzymano od 56 przedsiębiorców i osób związanych bezpośrednio z przedsiębiorczością. Stosunkowo niski odzew świadczy o konieczności udrożnienia kanałów komunikacji z lokalnym środowiskiem biznesowym i budowy świadomości wpływu tego środowiska na kreowanie rozwoju Kościerzyny. Udzielone odpowiedzi pozwoliły na zdiagnozowanie problemów przedsiębiorców w naszym mieście oraz opracowanie działań zmierzających w przyszłości do ich rozwiązania. Poniżej zamieszczamy wyniki ankiety przedstawione jako procentowy udział poszczególnych ocen w całości próby. Suma procentowa poszczególnych kategorii w części przypadków przekracza 100%, gdyż w niektórych pytaniach ankietowych dopuszczano możliwość zaznaczenia kilka odpowiedzi.

• Ankieta

I. I. OGÓLNE INFORMACJE O FIRMIE

1. Jak długo Pana/Pani firma istnieje na rynku?

- 0% Do 12 m-cy
- 15% 1-5 lat
- 0% 6-10 lat
- 31% 11-15 lat
- 54% Powyżej 15 lat

2. Forma organizacyjno – prawna

- 22% spółka prawa handlowego,
- 0% spółka prawa cywilnego,
- 1% spółdzielnia,
- 77% działalność gospodarcza prowadzona przez osobę fizyczną,
- 0% inna. (Jaka? Np. fundacje, stowarzyszenia.).....

3. Gdzie znajduje się siedziba główna firmy? (proszę zakreślić jedną odpowiedź)

- 100% miasto Kościerzyna
- 0% inna miejscowość na terenie Polski (jaka?).....
- 0% miejscowość w powiecie kościerskim (inna niż miasto Kościerzyna)
- 0% inny kraj

a. Jakiego rodzaju działalność prowadzi Pana/Pani firma? (proszę opisać główne produkty i/lub usługi).

- 5 % Przetwórstwo przemysłowe
- 16% Budownictwo
- 27% Handel hurtowy i detaliczny; naprawa pojazdów samochodowych, motocykli oraz artykułów użytku osobistego i domowego
- 0 % Hotele i restauracje
- 47% Transport, gospodarka magazynowa i łączność
- 5% Pośrednictwo finansowe
- 0 % Obsługa nieruchomości, wynajem i usługi związane z prowadzeniem działalności gospodarczej
- 0 % Edukacja
- 0 % Ochrona zdrowia i pomoc społeczna
- 0 % Inne (ewentualnie jakie)

b. Czy firma posiada stronę internetową?

- 69% tak
- 31% nie

c. Czy firma posiada adres e-mail?

- 71% tak
- 29% nie

d. Jakie usługi świadczy firma w ramach strony internetowej i adresu e-mail?

- 64% funkcja informacyjna i kontaktowa
- 22% obsługa klienta
- 14% możliwość zebrania ocen od klientów

II. BARIERY W ROZWOJU PRZEDSIĘBIORCZOŚCI

1. Które z poniżej wymienionych czynników w największym stopniu wpływają negatywnie na rozwijanie Państwa produkcji/ działalności usługowej?
(Proszę zakreślić maksymalnie 4 pozycje):

- 14 % Duża konkurencja
- 19% Skomplikowane przepisy prawne i podatkowe
- 8% Koszty energii
- 12% Niewypłacalność kontrahentów/ długi okres oczekiwania na zapłatę
- 0 Koszty materiałów
- 0 Zbyt mała powierzchnia lokalu/hali produkcyjnej
- 2% Problemy komunikacyjne
- 4% Stopy procentowe (kredyty)
- 23% Podatki, świadczenia socjalne
- 4% Stan rynku/ gospodarki
- 0 Wysokie koszty wynajmu lokalu
- 4% Brak wykwalifikowanych pracowników
- 4% Dostęp do źródeł finansowania
- 6% Administracja lokalna
- 0 % Inne (proszę ewentualnie podać jakie) .

2. Czy firma planuje przeniesienie (obecnie lub w przyszłości) całej działalności lub jej części z terenu gminy?

31% tak 69% nie

a. Dlaczego firma pragnie zmienić lokalizację? (proszę zakreślić maksymalnie 4 powody):

20%	Zmiana warunków rynkowych	0	Złe usługi komunalne
0	Przegięszczenie budynku	0	Komunikacja
20%	Brak terenu na rozbudowę	0	Zbyt niska wydajność pracy
0	Problemy z dojazdem	0	Koszty energii
0	Przestępczość/wandalizm	60%	Inne (proszę ewentualnie podać jakie):
0	Koszty robocizny	40%	podatki lokalne
0	Ochrona środowiska	20%	zła atmosfera ogólna dla przedsiębiorców

b. Jeżeli firma rozważa opuszczenie gminy, to co mogłoby wpłynąć na zmianę jej decyzji

80%	zmniejszenie podatków
20%	utrzymanie podatków

III. ZATRUDNIENIE I SPRAWY PRACOWNICZE

1. Ilu pracowników zatrudnia Pana/Pani firma?

8% jeden właściciel	0 do 50
39% do 10	30% powyżej 50
23% do 25	

2. Czy planujecie Państwo zwiększyć zatrudnienie w najbliższym czasie?

31% tak 15% nie 54% trudno powiedzieć

a. Jakie kwalifikacje, cechy lub umiejętności są dla Pana/Pani najistotniejsze u potencjalnego pracobiorcy?

Brak odpowiedzi

IV. OCENA USŁUG PUBLICZNYCH

1. Jak ocenia Pan/Pani jakość następujących usług publicznych?

Lp.	Usługa	bardzo dobra	Do-bra	dosta – teczna	niedos-tateczna	Brak usługi
1.	Wsparcie dla MSP (małych i średnich przedsiębiorstw)	-	-	31%	38%	31%
2.	Oferta terenów i budynków dla przedsiębiorców	-	18%	36%	46%	-
3.	Wsparcie dla mikroprzedsiębiorstw	-	33%	-	67%	-
4.	Bezpieczeństwo publiczne	-	46%	38%	16%	-
5.	Komunikacja w obrębie miasta (połączenia drogowe, stan dróg)	-	42%	42%	16%	-
6.	Wydawanie zezwoleń przez Urząd Miejski	-	16%	50%	34%	-
7.	Wywóz śmieci	-	69%	23%	8%	-
8.	Dostępność infrastruktury technicznej i komunalnej	-	36%	43%	7%	14%
9.	Utrzymanie ulic, chodników i zieleni	7%	57%	22%	14%	-
10.	Promocja przedsiębiorczości	-	-	31%	61%	8%
11.	Promocja miasta	8%	-	31%	61%	-
12.	Edukacja i szkolenie kadr	-	9%	18%	73%	-
13.	Pomoc w nawiązywaniu kontaktów z przedsiębiorcami z zagranicy	-	-	8%	69%	23%

2. Z których spośród następujących form wspierania przedsiębiorców przez Gminę Miejską Kościerzyna chciałby Pan/chciałaby Pani skorzystać? (Proszę o zaznaczenie znakiem X odpowiedź „tak” lub „nie”)

Obniżenia stawek podatków i opłat lokalnych.	23% tak	0% nie
Inkubator przedsiębiorczości	3% tak	22.5% nie
Wsparcia finansowego (poręczenia i pożyczki).	12.5% tak	11.5% nie
Lokali udostępnianych na preferencyjnych warunkach.	5% tak	18.5% nie
Punktu obsługi przedsiębiorców, oferującego porady prawne, finansowo-księgowe itp.	14% tak	9% nie
Szkoleń. (Jakich?) <i>marketing, kierownicze, zawodowe dla mechaników</i>	14% tak	15% nie
Terenów pod inwestycje.	11% tak	11% nie
Akcji promujących lokalne firm i ich wyroby.	16% tak	7% nie
Innych. (Z jakich?) <i>szkolenie z zakresu pozyskiwanie wsparcia dla małych przedsiębiorstw z funduszy unijnych, preferowanie lokalnych przedsiębiorstw w zamówieniach publicznych</i>	1.5% tak	5.5% nie

V. WSPÓŁPRACA Z ORGANIZACJAMI POZARZĄDOWYMI

1. Jak zapatruje się Pan/Pani na możliwość współpracy przedsiębiorców ze stowarzyszeniami lub innymi organizacjami pozarządowymi w celu udziału/organizacji wspólnych przedsięwzięć.

54% pozytywnie

15% negatywnie

31% trudno powiedzieć

2. W jakich obszarach widzi Pan/Pani możliwość ewentualnej współpracy? (można zaznaczyć wszystkie)

- 12% aktywizacja, rozwijanie społeczeństwa obywatelskiego
- 24% promocja i wspieranie przedsiębiorczości
- 26% kultura i rozrywka
- 12% pomoc w rozwiązywaniu problemów społecznych
- 26% promocja i aktywizacja ludzi młodych

VI. DOTACJE UNIJNE NA DZIAŁALNOŚĆ PRZEDSIĘBIORSTW

1. Czy kiedykolwiek starali się Państwo o zdobycie dofinansowania z funduszy unijnych na rozwój Państwa firmy?

29% tak

71% nie

2. Proszę ocenić stopień zainteresowania Państwa firmy możliwościami płynącymi z pozyskania dofinansowania unijnego:

22% wysoki

43% średni

35% niski/brak

VII. OGÓLNE WRAŻENIA I OPINIE

4 Jak ocenia Pan/Pani sytuację przedsiębiorców w Kościerzynie pod następującymi względami: (Proszę ocenić w skali od 1 do 5, gdzie „1” oznacza bardzo źle, a „5”- bardzo dobrze.)

Wysokości podatków i opłat lokalnych?	1	2	3	4	5
Wyniki:	71%	21%	8%	0	0
Dostępności lokali nadających się na prowadzenie działalności gospodarczej?	1	2	3	4	5
Wyniki:	7%	14%	50%	29%	0
Dostępności terenów pod inwestycje?	1	2	3	4	5
Wyniki:	23%	12%	53%	12%	0
Stanu dróg?	1	2	3	4	5
Wyniki:	25%	8%	42%	25%	0
Dostęp do potencjalnych źródeł finansowania prowadzonej działalności (pożyczki, kredyty)?	1	2	3	4	5
Wyniki:	20%	20%	40%	20%	0
Dostępu do programów pomocowych dla przedsiębiorców (Pomoc De Minimis, Regionalna Pomoc Inwestycyjna)?	1	2	3	4	5
Wyniki:	37,5%	12,5%	31%	19%	0
Dostępności do wykwalifikowanych pracowników?	1	2	3	4	5
Wyniki:	33%	25%	33%	9%	0
Dostępu do ważnych dla przedsiębiorców informacji?	1	2	3	4	5
Wyniki:	30%	30%	23%	15%	0

- 5 *Które z poniższych instytucji, działań i programów wspierających przedsiębiorczość są Panu/Pani znane i z których Pan/Pani korzystał lub właśnie korzysta?
(Proszę o postawienie znaku „x” w odpowiednich wierszach tabeli.)*

Institucje, działania, programy:	Znam:	Korzystam/Korzystałem(ła m):
Fundusz Poręczeń Kredytowych	25%	0%
Punkt Informacji Funduszy Europejskich	19%	0%
Gminne Centrum Informacji	16%	0%
Powiatowy Urząd Pracy	31%	15,5%
Społeczna Rada Przedsiębiorców	3%	0%
Ulgi w podatku od nieruchomości (Pomoc de Minimis)	6%	0%
Inne (jakie?).....	0%	0%

- 6 *Która z poniższych dziedzin Pana/Pani zdaniem jest najważniejsza z punktu widzenia rozwoju miasta?*

42% przemysł
26% handel i usługi
32% turystyka
0% rolnictwo

4. *Jak ogólnie ocenia Pan/Pani miasto Kościerzyna jako miejsce do prowadzenia interesów?*

0% ocena bardzo dobra
7% ocena dobra
31% ocena dostateczna
62% ocena niedostateczna
0% nie mam zdania

- a. *Co należy ocenić pozytywnie?*

32% Dostępność infrastruktury technicznej i komunalnej
7% Dostępność terenów pod inwestycje
40% Położenie miasta - dostępność komunikacyjna
7% Rozwój Kościerzyny pod kątem turystyki
7% Niskie podatki lokalne
7% Dostęp do odpowiednich pracowników
0% Inne (ewentualnie jakie?)

- b. *Co należy ocenić negatywnie?*

0 Dostępność infrastruktury technicznej i komunalnej
11% Dostępność terenów pod inwestycje
18% Położenie miasta- dostępność komunikacyjna
7% Rozwój Kościerzyny pod kątem turystyki
46% Wysokie podatki lokalne
18% Dostęp do odpowiednich pracowników
0% Inne (ewentualnie jakie?)

5. *Jak ocenia Pan/Pani działania samorządu na rzecz lokalnych przedsiębiorców?*

0% Bardzo dobrze
0% Dobrze

- 15,5% Nie mam zdania.
- 61,5% Żle
- 0% Bardzo źle

6. *Jakie newralgiczne problemy powinny zostać uwzględnione w Programie Wspierania Rozwoju i Promocji Przedsiębiorczości w Gminie Miejskiej Kościerzyna ?*

(Proszę zakreślić maksymalnie 3 kategorie.)

- 11% komunikacja w obrębie miasta,
- 0 % powiatu, utrzymanie dróg
- 0% komunikacja w skali regionu i kraju
- 21% przyciągnięcie nowych inwestorów
- 11% perspektywy ludzi młodych
- 5% rozwój średnich i dużych przedsiębiorstw (pow. 50 zatrudnionych)
- 3% rozwój drobnego rzemiosła i usług
- 0% modernizacja infrastruktury (wodociągi i kanalizacja)
- 5% rozwój turystyki
- 0% ochrona środowiska
- 0% pomoc socjalna
- 8% wsparcie dla małych i średnich przedsiębiorstw (MSP)
- 16% współpraca władz miasta ze środowiskiem przedsiębiorców
- 3% budowa mieszkań komunalnych
- 3% budowa mieszkań socjalnych
- 0% rozwój edukacji i kultury
- 3% zarządzanie gminą, organizacja prac instytucji i spółek miejskich
- 3% bezpieczeństwo publiczne
- 5 % promocja miasta
- 3% atrakcyjność turystyczna
- 0% inne (proszę ewentualnie podać jakie)

7. *Czy Pan/Pani sądzi, że pozyskanie dużych inwestorów przyspieszy rozwój gospodarczy Gminy Miejskiej Kościerzyna?*

85% tak 15% nie

8. *Jakiej pomocy związanej z prowadzeniem działalności gospodarczej oczekuje Pan/Pani od miasta?*

(porządkowane wg najczęściej występującej odp.)

Obniżenie stawki podatków Słuchanie opinii przedsiębiorców Pomoc w pozyskiwaniu środków finansowych z UE Nie oczekuję pomocy

9. *Przedsiębiorstwa z jakiej branży wg Pana/Pani mogą stać się motorem rozwoju gospodarczego w mieście?(porządkowane wg najczęściej występującej odp.)*

Turystyka Zakłady produkcyjne zatrudniające powyżej 50 osób Przedsiębiorstwa związane z energią odnawialną; nowe źródła energii Budownictwo Transport Małe zakłady usługowe
--

10. *Jakie elementy infrastruktury turystycznej mogłaby jeszcze rozwinąć Gmina Miejska Kościerzyna?
(porządkowane wg najczęściej występującej odp.)*

Baza noclegowa i restauracyjna
Poprawa stanu dróg
Obwodnica
Odnawialne źródła energii
Ścieżki rowerowe połączone z leśnymi
Hale sportowe dla podstawówek
Budowa hali sportowej przy basenie
Rozwój i powstawanie parków zieleni
Rozbudowa Muzeum – np. zwiększenie liczby eksponatów w Muzeum Akordeonów
Większe wsparcie klubów sportowych

11. *Czy ma Pan/Pani uwagi ogólne dot. obecnego stanu Kościerzyny- Jeżeli tak to jakie?
(porządkowane wg najczęściej występującej odp.)*

Drogie tereny inwestycyjne
Brak terenów inwestycyjnych
Brak współpracy z pracownikami Urzędu
Brak informacji an temat działań Urzędu Miasta
Brak perspektywicznego i przyszłościowego myślenia władz
Miasto nie sprzyja rozwojowi przedsiębiorczości
Brak rozwoju terenów zielonych i wypoczynkowych
Zły stan czystości (mało śmietników na ulicach i dużo śmieci w śmietnikach które są zainstalowane)
Braki infrastrukturalne np. wodociągi ul. Przemysłowa
Miasto nie sprzyja rozwojowi przedsiębiorców

12. *Czy polecił(a)by Pan/Pani Kościerzynę jako dobre miejsce do prowadzenia własnej firmy?*

33,5% tak, dlaczego?

66,5% nie, dlaczego?

Wysokie podatki, drogie tereny inwestycyjne, mały rynek, duża konkurencja, zły klimat dla przedsiębiorstw, brak wspólnej linii rozmów władza-przedsiębiorstwa, brak dobrej woli ze strony władzy, brak wspólnych rozmów.

Na podstawie ankiety zidentyfikowano szereg problemów, które stanowią utrudnienia dla przedsiębiorców i bariery rozwoju przedsiębiorczości w Kościerzynie. Poza oceną klimatu dla rozwoju przedsiębiorczości pozyskano także podstawowe dane dotyczące kościerskich firm. Znając preferencje i potrzeby przedsiębiorców oraz ich opinię na temat lokalnego obszaru przedsiębiorczości, a także korzystając z badań przeprowadzonych na zlecenie Gminy Miejskiej Kościerzyna przez Instytut Eurotest w zakresie:

- rozwoju przedsiębiorczości w Kościerzynie i dochodów ludności w kadencji 2006-2010,
 - stanu i warunków rozwoju gospodarki miasta Kościerzyna ze szczególnym uwzględnieniem sektora małych i średnich przedsiębiorstw wg stanu na początek 2011 roku,
- przystąpiono do oceny potencjału rozwojowego Kościerzyny. Efektem tego jest zamieszczona poniżej analiza SWOT.

- **Analiza SWOT**

Analiza zewnętrznych, jak i wewnętrznych uwarunkowań rozwoju stanowi użyteczną pomoc umożliwiającą dokonanie oceny wpływu otoczenia na procesy rozwojowe, a także stanu zasobów miasta Kościerzyna. Analiza ta stała się merytoryczną podstawą do:

- wskazania kluczowych zewnętrznych uwarunkowań, czyli zdarzeń, zjawisk, tendencji i procesów, mających miejsce w otoczeniu oraz wpływających pozytywnie lub negatywnie na dalszy rozwój przedsiębiorczości Kościerzyny (obecnie lub w przyszłości), czyli zaprezentowanie jej szans i zagrożeń rozwojowych¹,
- identyfikacji podstawowych wewnętrznych uwarunkowań dalszego rozwoju przedsiębiorczości, wynikających z obecnej sytuacji w sferze gospodarczej i społecznej, czyli przedstawienie silnych i słabych stron gminy (jest to samoocena stanu istniejącego)²,
- wskazania głównych (podstawowych) problemów dalszego jej rozwoju, które wymagają podjęcia określonych działań naprawczych zmierzających do likwidacji barier i ograniczeń rozwojowych lub co najmniej złagodzenia ich negatywnego wpływu - czyli przedstawienie katalogu jej głównych problemów rozwojowych. W celu weryfikacji SWOT w gminie Miejskiej Kościerzyna odbyły się warsztaty, w których uczestniczyli przedstawiciele samorządu, instytucji rynku pracy, instytucji wsparcia przedsiębiorczości, oraz przedstawiciele lokalnego biznesu.

Rezultaty przeprowadzonej podczas warsztatów analizy prezentuje poniższa tabela. Kolejność poszczególnych składników nie ma na celu hierarchizacji ich znaczenia, lecz pełni jedynie funkcję porządkową.

¹ Przez **szansę** należy rozumieć czynniki, zdarzenia, okoliczności, zjawiska i procesy występujące w otoczeniu gminy (powiatowym, wojewódzkim, krajowym i międzynarodowym), które mają korzystny (pozytywny) wpływ na jej obecne funkcjonowanie i dalszy rozwój. Szanse sprzyjają więc rozwojowi gminy. Przez **zagrożenie** należy rozumieć uzasadnione zjawisko, okoliczność, zdarzenie lub proces występujący w otoczeniu gminy (powiatowym, wojewódzkim, krajowym i międzynarodowym), które mają niekorzystny (negatywny) wpływ na jej obecne funkcjonowanie i dalszy rozwój. Zagrożenia stanowią więc bariery, utrudnienia w rozwoju gminy. Mogą być także przyczyną konieczności poniesienia dodatkowych kosztów związanych z jej bieżącym funkcjonowaniem i dalszym rozwojem (np. dopłata z budżetu gminy do oświaty, bowiem przekazywana subwencja oświatowa nie pokrywa pełnych kosztów, dopłata do remontów dróg powiatowych).

² Przez **silne strony** należy rozumieć szeroko rozumiane walory i zasoby gminy. Ponadto zaliczyć do nich można również umiejętności władz gminy w zakresie zarządzania, tworzenia lokalnego klimatu dla przedsiębiorczości w celu stymulowania i wspierania rozwoju gospodarki lokalnej, współpracy z organizacjami pozarządowymi, aktywności w pozyskiwaniu zewnętrznych środków finansowych na realizację różnego rodzaju przedsięwzięć o charakterze publicznym. Z kolei **słabe strony** są konsekwencją ograniczeń (niedoborów) szeroko rozumianych walorów i zasobów gminy. Duża liczba słabych stron gminy osłabia jej zdolność do konkurowania z innymi w pozyskaniu inwestorów, nowych mieszkańców i turystów oraz zewnętrznych środków finansowych, a także ogranicza skalę i dynamikę jej dalszego rozwoju.

SILNE STRONY	SŁABE STRONY
<ul style="list-style-type: none"> - Infrastruktura, - media, - drogi, - młode społeczeństwo, - szpital, - duża dostępność usług finansowych, - urząd skarbowy, - sprawność działania instytucji publicznych, - obiekty kultury, sportu i rekreacji, - bliskość trójmiasta, - współpraca z sąsiednimi samorządami - węzeł kolejowy, - położenie przy drodze krajowej nr 20, - transport ciężarowy, - dobra baza turystyczna (hotele, restauracje, obiekty rekreacyjno-wypoczynkowe), - zasoby ludzkie, - poczucie bezpieczeństwa mieszkańców. 	<ul style="list-style-type: none"> - Słaba komunikacja na linii PUP- przedsiębiorstwo, - brak zakładów wytwórczych, - niewykorzystany potencjał turystyczny, - wykształcenie niezgodne z zapotrzebowaniem, - duże bezrobocie wśród osób młodych i kobiet, - niewystarczająca promocja miasta, produkcji, kultury, - słaba komunikacja społeczna, niewystarczający przepływ informacji, mało konsultacji społecznych, - niewystarczające działania w celu zatrzymania wykwalifikowanych osób do większych ośrodków (trójmiasto, zagranica), - kłopoty z pozyskiwaniem środków zewnętrznych na rozwój przedsiębiorstw, - mała wiedza przedsiębiorców o możliwościach uzyskania środków na działalność, - kierunki kształcenia nieadekwatne do potrzeb rynku pracy, - nieświadome wybory zawodu.
SZANSE	ZAGROŻENIA
<ul style="list-style-type: none"> - Potencjał turystyczny regionu (słabe wykorzystanie wód), sąsiedztwo aglomeracji Trójmiasto, - współpraca lokalna w powiecie – budowanie grup, - zacieśnianie współpracy z przedsiębiorcami i sąsiednimi samorządami, - wymiana informacji, dobry system informacji, - konsultacje, - wykorzystanie obszarów niszowych –nakierowanie na specjalizację - brak wielkiego przemysłu (nie grożą zwolnienia grupowe, mniejszy negatywny wpływ na środowisko), <ul style="list-style-type: none"> - negatywny wpływ na środowisko), - możliwość wykorzystania i połączenia usług zdrowotnych, hotelowych, gastronomicznych (dobra lokalizacja), - fundusze unijne plus inwestorzy zewnętrzni, - edukacja, <ul style="list-style-type: none"> - przemysł drzewny, - potencjał regionalny (kaszubski), - kolejnictwo- szybka kolej, - odnawialne źródła energii, - wsparcie dla MŚP, - budowa obwodnicy. 	<ul style="list-style-type: none"> - Legislacja- ułomne ustawodawstwo, - odpływ wykwalifikowanej kadry - brak czasu - zbyt głęboka analiza i porównywanie na szeroką skalę - brak znajomości danych - brak badania potrzeb przedsiębiorców - szara strefa, - zła polityka państwa w kwestii rozwoju różnych ośrodków w kraju ukierunkowanych na metropolie, - wstrzymanie budowy obwodnicy miasta, - słaba- pogorszenie współpracy samorządów, - peryferyjne traktowanie Kościerzyny w dokumentach strategicznych np. SU i ZP. - kryzys ekonomiczny plus polityczny świata, zmiany w UE. - wstrzymanie bądź niewystarczające środki finansowe z UE- Programy (mniejsze dofinansowanie), - zła strategia komunikacyjna na poziomie województwa (kolej metropolitarna, drogi), - likwidacja instytucji publicznych (sądy, ZUS, itp.), - brak szkolnictwa zawodowego, - wysokie obciążenia finansowe (podatki i inne).

Celem analizy było wskazanie aktualnej i planowanej pozycji obszaru analizy – przedsiębiorczości oraz określenie strategii postępowania w celu minimalizacji zagrożeń, wykorzystania szans i zmian w otoczeniu dalszym.

4. Wizja miasta Kościerzyna

Podstawę określenia głównych celów i kierunków działania stanowi wizja, która wyraża dążenia w postaci obrazu przyszłości, a więc jest „fotografią” stanu docelowego. W wizji określono ideę i ogólny kierunek rozwoju Gminy Miejskiej Kościerzyna. Wizja rozwoju gospodarczego ma inspirować i określać ton przyszłych celów Programu.

Wizję można sformułować w kategoriach osiągnięcia wyznaczonych celów respektując podstawowe zasady rozwoju lokalnego:

- 1) Wyrównywanie szans i podnoszenie jakości życia,
- 2) Wsparcie dla istniejących inicjatyw gospodarczych i społecznych,
- 3) Tworzenie nowych inicjatyw prospołecznych, wspierających przedsiębiorczość i aktywność społeczną,
- 4) Tworzenie działań o szerokim zasięgu,
- 5) Tworzenie działań o długotrwałych efektach,
- 6) Działania profilaktyczne.

WIZJA MIASTA KOŚCIERZYNA

→ PRĘŻNY OŚRODEK GOSPODARCZY

→ ATRAKCYJNE MIEJSCE DLA INWESTYCJI

→ ZNANY OŚRODEK TURYSTYCZNY

MIASTO KOŚCIERZYNA

- ✓ wykorzystujące odnawialne źródła energii
- ✓ posiadające rozwinięty system komunikacyjny i rozbudowaną infrastrukturę
- ✓ kształcące potrzebne dla gospodarki kadry
- ✓ wspierające aktywność i kreatywność przedsiębiorców poprzez przyjazną współpracę samorządu z Biznesem → Centrum Wspierania Biznesu.

5. Zdefiniowane problemy

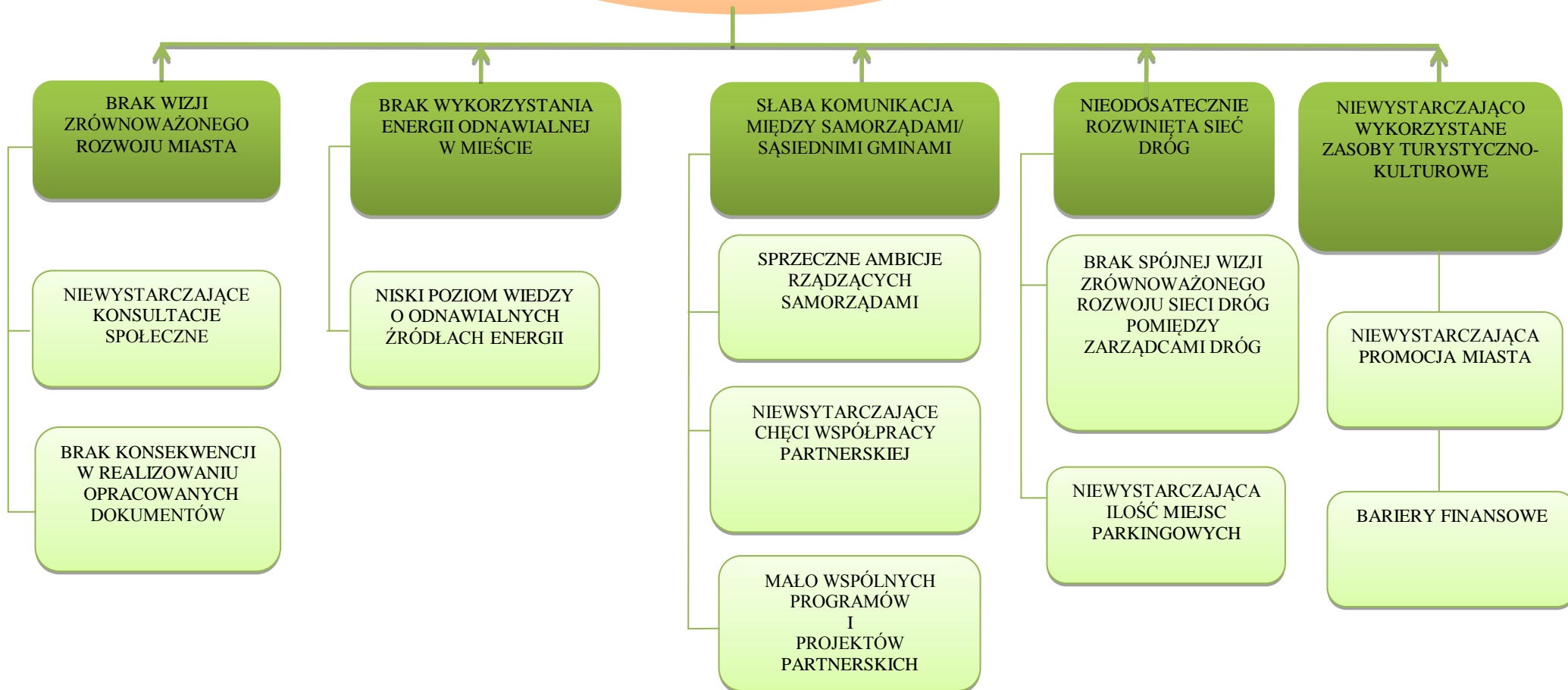
Podczas prac Zespołu Partycypacyjnego zdefiniowano problemy w trzech głównych obszarach:

- a) Potencjału gospodarczego miasta
- b) Rozwoju przedsiębiorczości
- c) Rynku pracy.

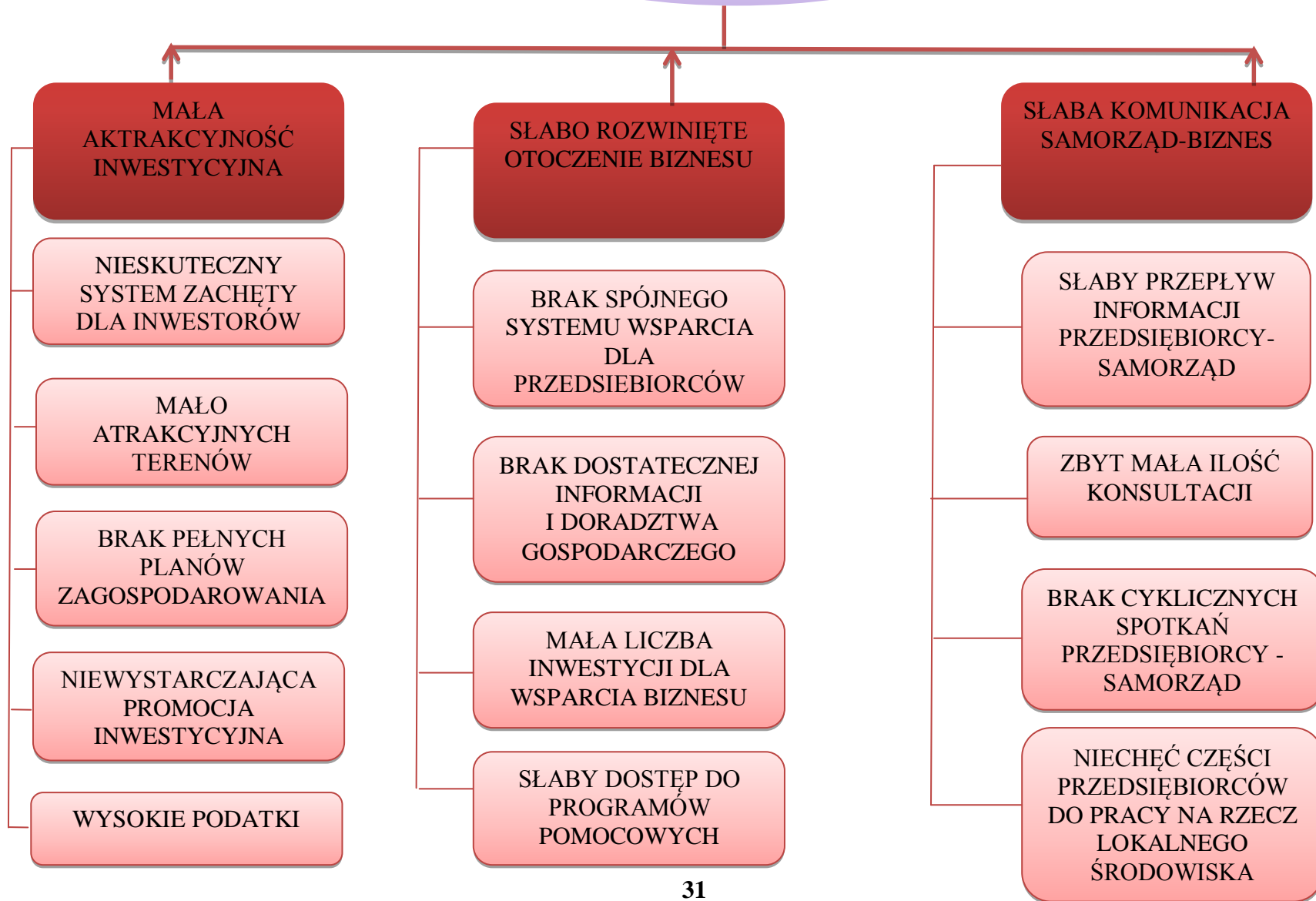
Do każdego obszaru problemowego przypisano problemy szczegółowe oraz przyczyny tych problemów.

W celu zobrazowania problemów stworzono tzw. *drzewa problemów*, które dają całościowy obraz istniejącej złej sytuacji. Określają one główne problemy, do których odnosi się *Program*.

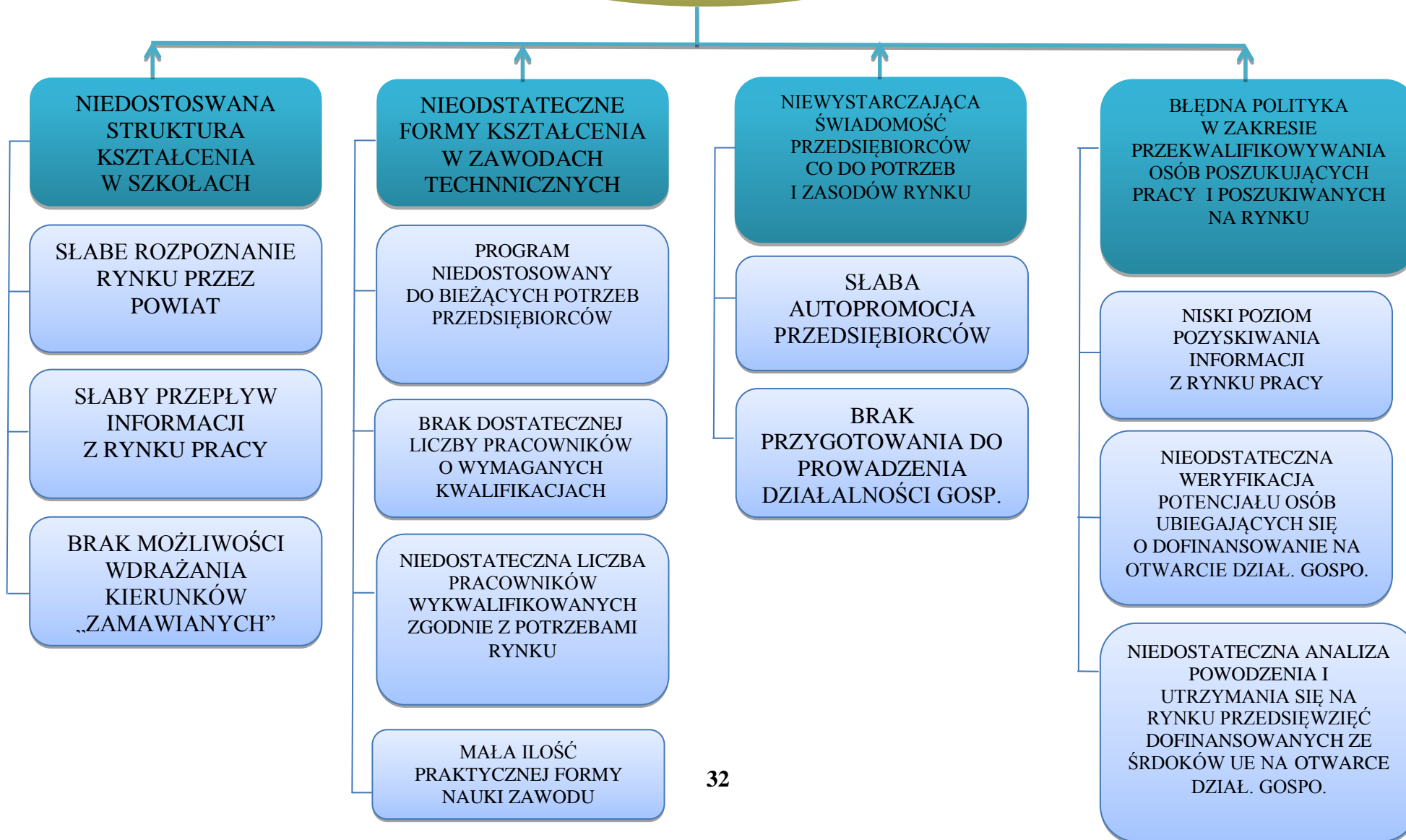
POTENCJAŁ GOSPODARCZY MIASTA



ROZWÓJ PRZEDSIĘBIORCZOŚCI



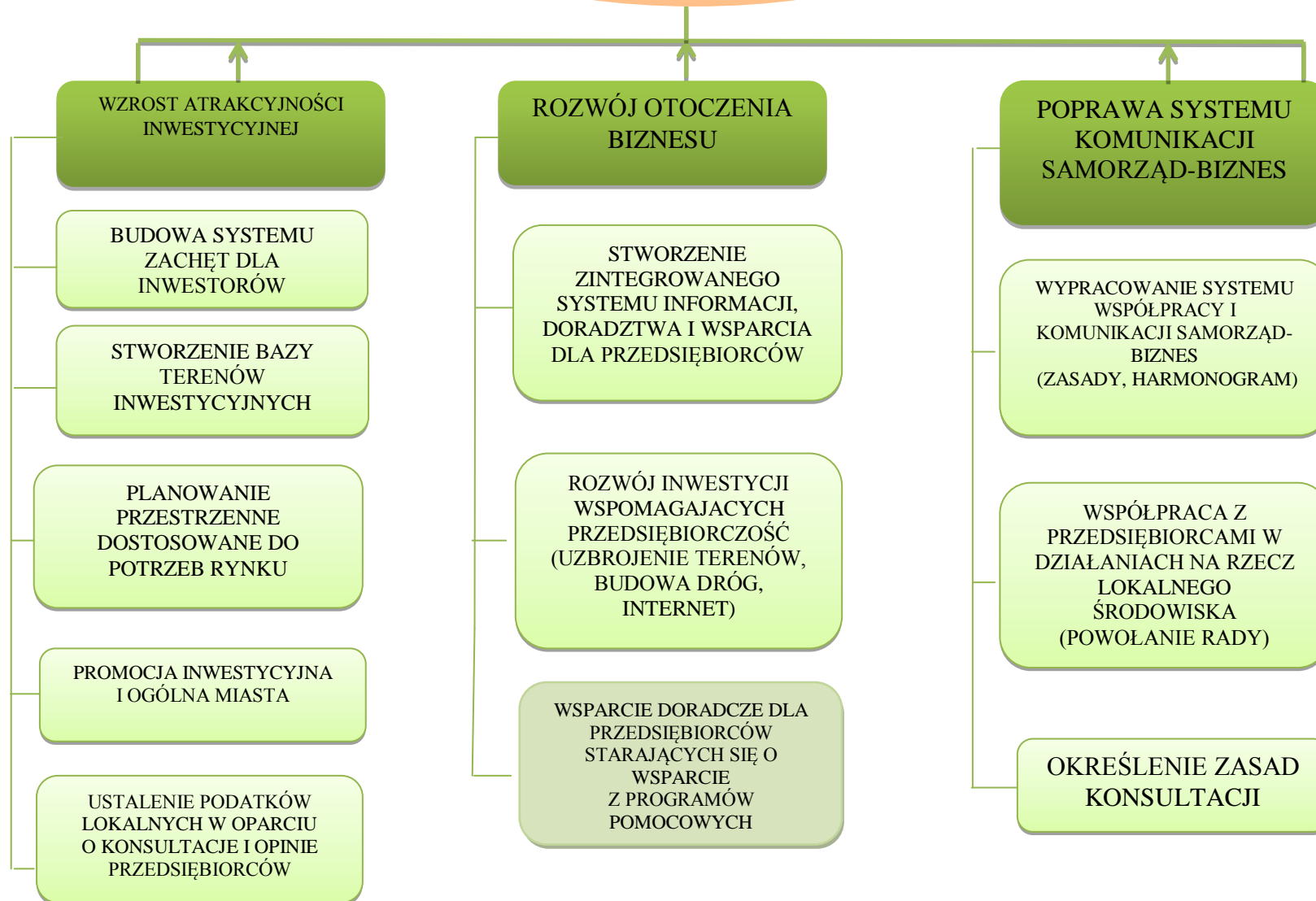
RYNEK PRACY



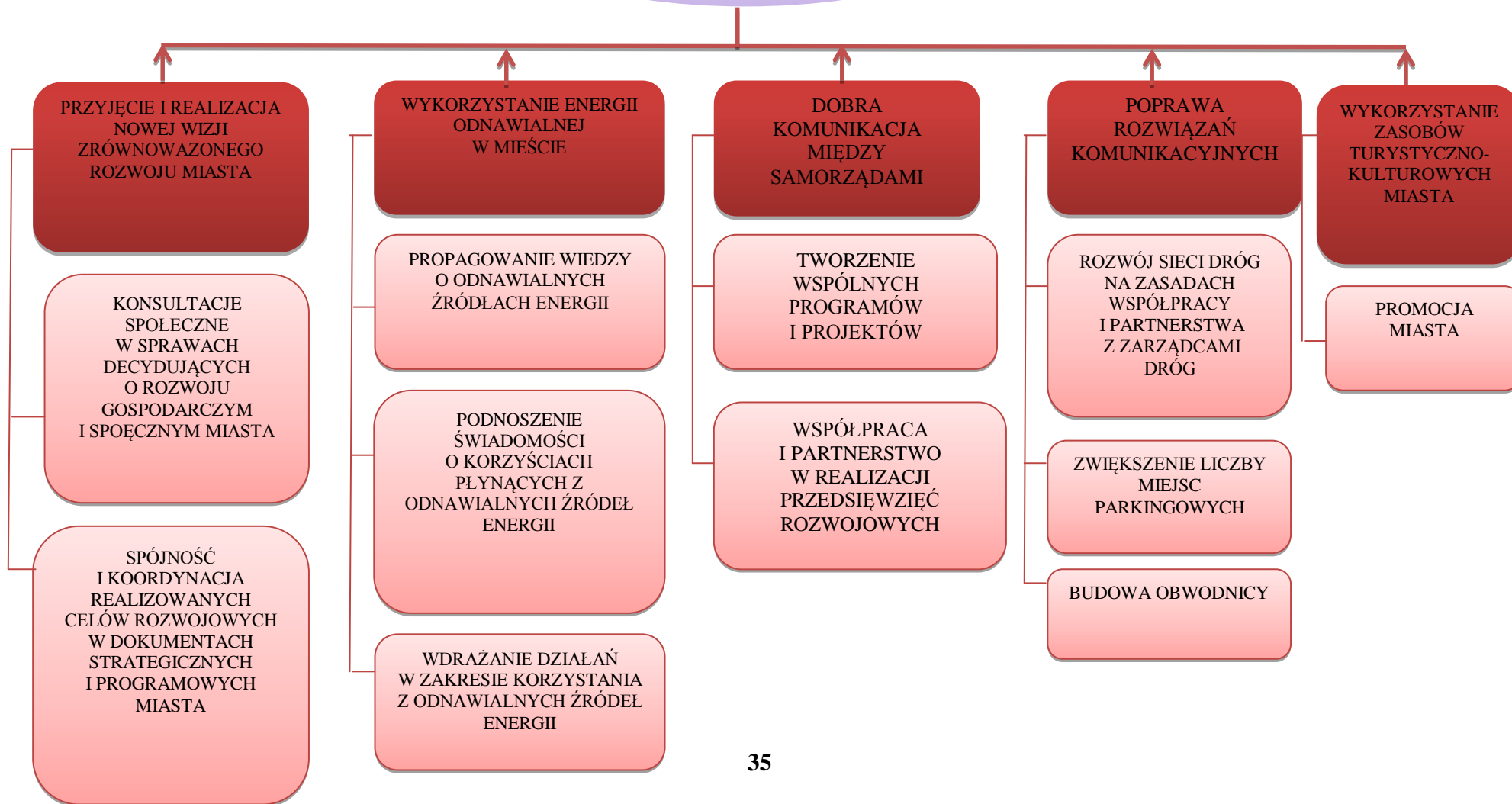
6. Cele Programu

Z przeprowadzonej ankiety oraz analizy SWOT wynika konieczność podjęcia działań przez Gminę Miejską Kościerzyna celem stworzenia przyjaznego klimatu dla przedsiębiorców, bowiem rozwój nie jest możliwy bez spójnej i sprawnej polityki wspierania przedsiębiorczości. Określono więc cele Programu, które mają w efekcie doprowadzić do przekształcenia *negatywnej* sytuacji (ukazanie poprzez drzewa problemów) w *pozytywne* wyniki. Cele podzielono na cele strategiczne, którym przypisano cele operacyjne oraz środki, które mają prowadzić do ich osiągnięcia. Cele odzwierciedlono w hierarchii – drzewa celów.

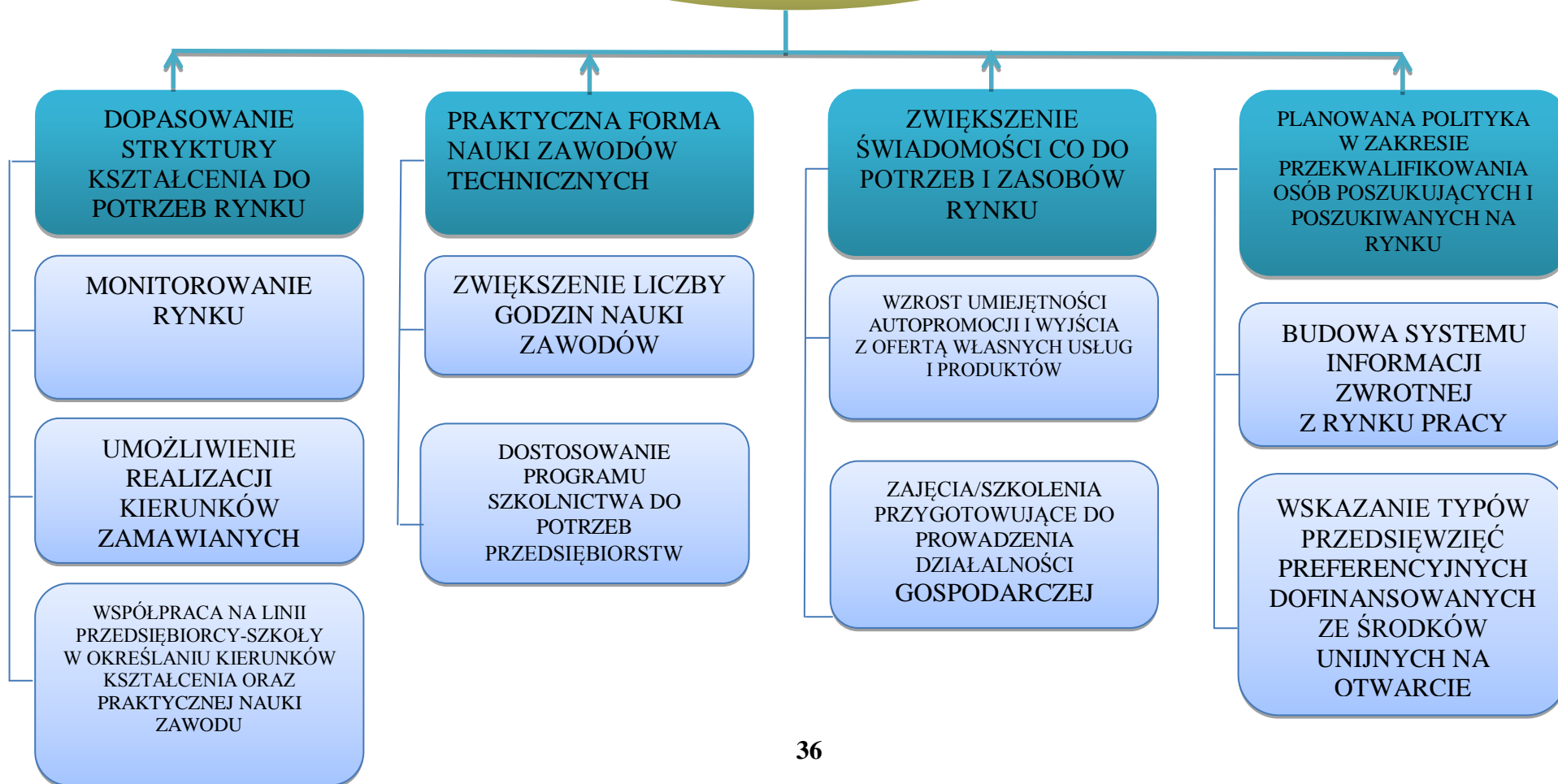
ROZWÓJ PRZEDSIĘBIORCZOŚCI



WYKORZYSTANIE POTENCJAŁU GOSPODARCZEGO MIASTA



ROZWÓJ RYNKU PRACY



7. Harmonogram działań

Nie wszystkie cele można osiągnąć w ramach pojedynczego projektu, dlatego w *Programie* określono kierunki działań i działania prowadzące do osiągnięcia celów. Ujęto je w harmonogramie działań, w którym oprócz celu i działania wskazano potencjalnych realizatorów i partnerów działania oraz podstawowe mierniki i wskaźniki monitorujące osiągnięcie założeń. Wskazano także źródła informacji o wskaźnikach. Wszelkie działania *Programu* będą realizowane w latach 2012-2020.

Cel/działania	Potencjalni realizatorzy i partnerzy	Podstawowe mierniki/wskaźniki osiągnięć	Źródło informacji o wskaźnikach
STRATEGICZNY I: WYKORZYSTANIE POTENCJAŁU GOSPODARCZEGO MIASTA			
CEL OPERACYJNY I: PRZYJĘCIE I REALIZACJA NOWEJ WIZJI ZRÓWNOWAŻONEGO ROZWOJU MIASTA			
PROWADZENIE KONSULTACJI SPOŁECZNYCH W SPRAWACH DECYDUJĄCYCH O ROZWOJU GOSPODARCZYM I SPOŁECZNYM MIASTA	Gmina Miejska Kościerzyna, Rada Miasta Kościerzyna.	- podjęcie uchwały określającej zakres i przebieg konsultacji społecznych -liczba przeprowadzonych konsultacji -liczba zgłoszonych uwag do konsultowanych programów/dokumentów/projektów	Dane z Urzędu Miejskiego.
ZESPOLENIE I SKOORDYNOWANIE REALIZOWANYCH CELÓW ROZWOJOWYCH W DOKUMENTACH STRATEGICZNYCH I PROGRAMOWYCH MIASTA	Gmina Miejska Kościerzyna.	- liczba raportów i analiz z realizacji dokumentów strategicznych i programów - liczba aktualizacji i weryfikacji dokumentów i programów	Dane z Urzędu Miejskiego .

Cel/działania	Potencjalni realizatorzy i partnerzy	Podstawowe mierniki/wskaźniki osiągnięć	Źródło informacji o wskaźnikach
CEL OPERACYJNY II: WYKORZYSTANIE ENERGII ODNAWIALNEJ W MIEŚCIE			
WDRAŻANIE DZIAŁAŃ W ZAKRESIE KORZYSTANIA Z ODNAWIALNYCH ŹRÓDEŁ ENERGII W TYM PROPAGOWANIE WIEDZY O ODNAWIALNYCH ŹRÓDŁACH ENERGII	Gmina Miejska Kościerzyna, instytucje zewnętrzne związane z ochroną środowiska, szkoły osoby indywidualne i przedsiębiorstwa.	<ul style="list-style-type: none"> - liczba i rodzaj działań prowadzonych na rzecz ekologii na terenie GMK - liczba osób uczestniczących w działaniu - liczba i rodzaj szkoleń - liczba osób uczestniczących w szkoleniach - opracowanie "Planu działań na rzecz zrównoważonej energii dla miasta Kościerzyna" 	Dane z Urzędu Miejskiego, dane pochodzące ze szkół i instytucji propagujących wiedzę o odnawialnych źródłach energii.

Cel/działania	Potencjalni realizatorzy i partnerzy	Podstawowe mierniki/wskaźniki osiągnięć	Źródło informacji o wskaźnikach
CEL OPERACYJNY III: DOBRA KOMUNIKACJA MIĘDZY SAMORZĄDAMI			
TWORZENIE WSPÓLNYCH PROGRAMÓW I PROJEKTÓW	Gmina Miejska Kościerzyna, Powiat Kościerski i Gminy wchodzące w jego skład, Jednostki Organizacyjne Gminy Miejskiej Kościerzyna i Powiatu Kościerskiego, partnerzy, sąsiednie powiaty.	<ul style="list-style-type: none"> - liczba zawartych porozumień -liczba planowanych/realizowanych projektów partnerskich -liczba i rodzaj wspólnych działań na rzecz lokalnej społeczności - przystąpienie do projektu „Budowanie kompetencji do współpracy między-samorządowej i międzysektorowej jako narzędzi rozwoju lokalnego i regionalnego” 	Dane z Urzędu Miejskiego.
WSPÓŁPRACA I PARTNERSTWO W REALIZACJI PRZEDSIĘWZIĘĆ ROZWOJOWYCH	Gmina Miejska Kościerzyna, Powiat Kościerski i Gminy wchodzące w jego skład, partnerzy, sąsiednie powiaty.	<ul style="list-style-type: none"> - liczba zawartych porozumień - liczba i rodzaj wspólnych inicjatyw - liczba planowanych/realizowanych projektów partnerskich - przystąpienie do projektu „Budowanie kompetencji do współpracy między-samorządowej i międzysektorowej jako narzędzi rozwoju lokalnego i regionalnego” 	Dane z Urzędu Miejskiego oraz Starostwa Powiatowego w Kościerzynie.

Cel/działania	Potencjalni realizatorzy i partnerzy	Podstawowe mierniki/wskaźniki osiągnięć	Źródło informacji o wskaźnikach
CEL OPERACYJNY IV: POPRAWA ROZWIĄZAŃ KOMUNIKACYJNYCH			
ROZWÓJ SIECI DRÓG NA ZASADACH WSPÓŁPRACY I PARTNERSTWAZ ZARZĄDCAMI DRÓG (WSPÓLNA WIZJA BUDOWY I REMONTÓW DRÓG)	Gmina Miejska Kościerzyna, Rada Miasta Kościerzyna, Zarząd Dróg Powiatowych w Kościerzynie, Zarząd Dróg Wojewódzkich w Gdańsku	- liczba zbudowanych i zmodernizowanych km dróg gminnych/powiatowych/ wojewódzkich/krajowych ważnych dla rozwoju GMK - liczba konsultacji dotyczących remontu/budowy/przebudowy dróg -liczba zgłoszonych potrzeb remontu/budowy/przebudowy dróg	Dane z Urzędu Miejskiego, ZDP i ZDW.
ZWIĘKSZENIE LICZBY MIEJSC PARKINGOWYCH	Gmina Miejska Kościerzyna, Rada Miasta Kościerzyna, inwestorzy prywatni.	-liczba nowopowstałych miejsc parkingowych	Dane z Urzędu Miejskiego
BUDOWA OBWODNICY	Generalna Dyrekcja Dróg Krajowych i Autostrad, Gmina Miejska Kościerzyna.	-monitoring działań podjętych na rzecz budowy obwodnicy	Dane z GDDKiA
ROZBUDOWA SYSTEMU ŚCIEŻEK ROWEROWYCH (doprowadzenie ścieżek do szkół i strategicznych punktów miasta wraz z urządzeniem miejsc postojowych dla rowerów)	Gmina Miejska Kościerzyna, Zarządcy Dróg.	- liczby projektów promocyjnych - liczba wybudowanych km - liczba wspólnych projektów z Gminą Wiejską Kościerzyna	Dane z Urzędu Miejskiego

Cel/działania	Potencjalni realizatorzy i partnerzy	Podstawowe mierniki/wskaźniki osiągnięć	Źródło informacji o wskaźnikach
CEL OPERACYJNY V: WYKORZYSTANIE ZASOBÓW TURYSTYCZNO-KULTUROWYCH MIASTA			
PROMOCJA MIASTA	Gmina Miejska Kościerzyna (wraz z jednostkami organizacyjnymi) organizacje pozarządowe, lokalni przedsiębiorcy.	- liczba i rodzaj działań promujących GMK (np. publikacje, imprezy, targi, konferencje, broszury)	Dane z Urzędu Miejskiego, dane pochodzące od organizacji pozarządowych i lokalnych przedsiębiorców

Cel/działania	Potencjalni realizatorzy i partnerzy	Podstawowe mierniki/wskaźniki osiągnięć	Źródło informacji o wskaźnikach
CEL STRATEGICZNY II: WSPARCIE DLA ROZWOJU PRZEDSIĘBIORCZOŚCI			
CEL OPERACYJNY I: WZROST ATRAKCYJNOŚCI INWESTYCYJNEJ KOŚCIERZYNY			
BUDOWA SYSTEMU ZACHĘT DLA INWESTORÓW	Gmina Miejska Kościerzyna.	<ul style="list-style-type: none"> - utworzony podmiot do wspierania przedsiębiorczości (inkubator) - liczba korzystających z usług podmiotu - oferta inwestycyjna i pozainwestycyjna (np. na stronie www, organizacja forum lub targów) 	Dane z Urzędu Miejskiego
STWORZENIE BAZY TERENÓW INWESTYCYJNYCH	Gmina Miejska Kościerzyna, osoby indywidualne i przedsiębiorcy.	<ul style="list-style-type: none"> - utworzony portal internetowy lub zakładka na innej stronie związanej z rozwojem przedsiębiorczości - liczba odwiedzających Portal - liczba udostępnionych informacji na temat terenów inwestycyjnych należących do GMK 	Dane z Urzędu Miejskiego oraz administratora strony internetowej.
PLANOWANIE PRZESTRZENNE DOSTOSOWANE DO POTRZEB RYNKU	Gmina Miejska Kościerzyna, Rada Miasta Kościerzyna.	<ul style="list-style-type: none"> - liczba konsultacji społecznych dot. tworzenia i aktualizacji Planów Zagospodarowania - monitoring potrzeb inwestorów, (zbieranie danych dot. liczby zgłoszonych potrzeb dot. terenów inwestycyjnych, ilość, rodzaj i rozmiar poszukiwanej powierzchni inwestycyjnej, powierzchnia sprzedanych gruntów inwestycyjnych, powierzchnia nowopowstałych terenów inwestycyjnych) 	Dane z Urzędu Miejskiego.

<p>PROMOCJA INWESTYCYJNA I OGÓLNA MIASTA (stworzenie mocnej marki miasta poprzez: wzrost roli Skansenu, utworzenie orkiestry miejskiej, promocja folkloru)</p>	<p>Gmina Miejska Kościerzyna, Muzeum Ziemi Kościerskiej, Centrum Kultury i Sportu, osoby indywidualne, lokalni przedsiębiorcy, organizacje pozarządowe.</p>	<p>- wspólne inicjatywy i działania podmiotów odpowiedzialnych za tworzenie warunków do rozwoju przedsiębiorczości (np. kampanie informacyjno-promocyjne, społeczne zaangażowanie biznesu, promocja wew. i zew. Przedsiębiorczości w GMK, targi, fora i konferencje promujące kościerskich przedsiębiorców w skali gminy i regionu, imprezy – Dni Przedsiębiorczości)</p>	<p>Dane z Urzędu Miejskiego, dane pochodzące od lokalnych przedsiębiorców i organizacji pozarządowych.</p>
<p>USTALENIE PODATKÓW LOKALNYCH W OPARCIU O KONSULTACJE I OPINIE PRZEDSIĘBIORCÓW (budżet partycypacyjny)</p>	<p>Rada Miasta Kościerzyna, lokalni przedsiębiorcy.</p>	<p>- ocena poziomu wysokości podatków przez przedsiębiorców/mieszkańców (sposób: ankiety, wywiady, konsultacje społeczne)</p>	<p>Dane z Urzędu Miejskiego.</p>

Cel/działania	Potencjalni realizatorzy i partnerzy	Podstawowe mierniki/ wskaźniki osiągnięć	Źródło informacji o wskaźnikach
CEL OPERACYJNY II: ROZWÓJ OTOCZENIA BIZNESU			
STWORZENIE ZINTEGROWANEGO SYSTEMU INFORMACJI, DORADZTWA I WSPARCIA DLA PRZEDSIĘBIORCÓW	Gmina Miejska Kościerzyna, Powiatowy Urząd Pracy, instytucje zewnętrzne zajmujące się wspieraniem i rozwojem przedsiębiorczości, organizacje pozarządowe.	<ul style="list-style-type: none"> - utworzenie podmiotów do wspierania przedsiębiorczości - liczba i rodzaj korzystających - liczba i rodzaj szkoleń/usług doradczych - liczba osób uczestniczących w szkoleniach/korzystających z doradztwa 	Dane z Urzędu Miejskiego, oraz PUP i instytucji zewnętrznych zajmujących się wspieraniem i rozwojem przedsiębiorczości, oraz od organizacji pozarządowych.
ROZWÓJ INWESTYCJI WSPOMAGAJĄCYCH PRZEDSIĘBIORCZOŚĆ (UZBROJENIE TERENÓW, BUDOWA DRÓG, INTERNET)	Gmina Miejska Kościerzyna, Rada Miasta Kościerzyna, osoby indywidualne.	<ul style="list-style-type: none"> - ilość nowo uzbrojonych terenów należących do GMK - liczba km dróg wyremontowanych/wybudowanych na terenie GMK - ilość miejsc w których można korzystać z sieci wi-fi i bezpłatnie korzystać z Internetu na terenie GMK - liczba i rodzaj działań/inwestycji podjętych na rzecz wspomagania przedsiębiorczości 	Dane z Urzędu Miejskiego.
WSPARCIE DORADCZE DLA PRZEDSIĘBIORCÓW STARAJĄCYCH SIĘ O WSPARCIE Z PROGRAMÓW POMOCOWYCH	Gmina Miejska Kościerzyna, Powiatowy Urząd Pracy, instytucje zewnętrzne zajmujące się wspieraniem i rozwojem przedsiębiorczości, organizacje pozarządowe.	<ul style="list-style-type: none"> - utworzenie podmiotu do wspierania przedsiębiorczości - liczba i rodzaj korzystających - liczba i rodzaj szkoleń/usług doradczych - liczba osób uczestniczących w szkoleniach/korzystających z doradztwa - liczba zawartych partnerstw i porozumień publiczno-prywatnych 	Dane z Urzędu Miejskiego, dane z PUP oraz instytucji organizujących wsparcie dla rozwoju przedsiębiorczości na terenie GMK, a także dane pochodzące od stowarzyszeń i organizacji działających na rzecz rozwoju i wsparcia przedsiębiorczości w GMK.

Cel/działania	Potencjalni realizatorzy i partnerzy	Podstawowe mierniki/wskaźniki osiągnięć	Źródło informacji o wskaźnikach
CEL OPERACYJNY III: DOBRY SYSTEM KOMUNIKACJI SAMORZĄD-BIZNE			
WYPRACOWANIE SYSTEMU WSPÓŁPRACY I KOMUNIKACJI SAMORZĄD-BIZNES (ZASADY, HARMONOGRAM)	Gmina Miejska Kościerzyna, Rada Miasta Kościerzyna, lokalni przedsiębiorcy.	<ul style="list-style-type: none"> - podjęcie uchwały określającej zakres i przebieg konsultacji społecznych - liczba spotkań samorząd-biznes - liczba konsultacji samorząd-biznes 	Dane z Urzędu Miejskiego.
WSPÓŁPRACA Z PRZEDSIĘBIORCAMI W DZIAŁANIACH NA RZECZ LOKALNEGO ŚRODOWISKA (POWOŁANIE RADY)	Gmina Miejska Kościerzyna, Rada Miasta Kościerzyna, lokalni przedsiębiorcy.	<ul style="list-style-type: none"> - powołanie rady konsultacyjno-doradczej ds. przedsiębiorczości jako organu doradczego Burmistrza - liczba spotkań samorząd-biznes 	Dane z Urzędu Miejskiego i członków Rady.
OKREŚLENIE ZASAD KONSULTACJI	Gmina Miejska Kościerzyna, Rada Miasta Kościerzyna, lokalni przedsiębiorcy.	<ul style="list-style-type: none"> - podjęcie uchwały określającej zakres i przebieg konsultacji społecznych - uchwalenie regulaminu Rady konsultacyjno-doradczej ds. przedsiębiorczości jako organu doradczego Burmistrza 	Dane z Urzędu Miejskiego i członków Rady.

Cel/działania	Potencjalni realizatorzy i partnerzy	Podstawowe mierniki/wskaźniki osiągnięć	Źródło informacji o wskaźnikach
CEL STRATEGICZNY III: RYNEK PRACY			
CEL OPERACYJNY I: DOPASOWANIE STRUKTURY KSZTAŁCENIA DO POTRZEB RYNKU			
MONITOROWANIE RYNKU	Gmina Miejska Kościerzyna, Powiatowy Urząd Pracy, organy prowadzące szkoły, organizacje pozarządowe, przedsiębiorcy.	- analiza sytuacji powiązana z zapotrzebowaniem lokalnego rynku pracy (ankiety, wywiady, diagnozy, przyjmowanie zapotrzebowań itp.)	Dane z Urzędu Miejskiego, dane z PUP oraz organów prowadzących szkoły, a także dane pochodzące od stowarzyszeń i organizacji działających na rzecz rozwoju i wsparcia przedsiębiorczości w GMK, a także dane od lokalnych przedsiębiorców.
UMÓŻLIWIENIE REALIZACJI KIERUNKÓW ZAMAWIANYCH	Gmina Miejska Kościerzyna, organy prowadzące szkoły.	- liczba i rodzaj nowych kierunków kształcenia - liczba zgłoszonych propozycji dotyczących utworzenia nowych kierunków kształcenia lub dodatkowych zajęć lekcyjnych i pozalekcyjnych	Dane z Urzędu Miejskiego, dane od organów prowadzących szkoły.
WSPÓŁPRACA NA LINII PRZEDSIĘBIORCY-SZKOŁY W OKREŚLANIU KIERUNKÓW KSZTAŁCENIA ORAZ PRAKTYCZNEJ NAUKI ZAWODU	Gmina Miejska Kościerzyna, organy prowadzące szkoły, przedsiębiorcy.	- liczba i formy kontaktów (np. wizyty studyjne, spotkania) - analiza sytuacji powiązana z zapotrzebowaniem lokalnego rynku pracy (ankiety, przyjmowanie zapotrzebowań itp.)	Dane z Urzędu Miejskiego, dane od organów prowadzących szkoły.

Cel/działania	Potencjalni realizatorzy i partnerzy	Podstawowe mierniki/wskaźniki osiągnięć	Źródło informacji o wskaźnikach
CEL OPERACYJNY II: PRAKTYCZNA FORMA NAUKI ZAWODÓW TECHNICZNYCH			
ZWIĘKSZENIE LICZBY GODZIN NAUKI ZAWODÓW TECHNICZNYCH	Gmina Miejska Kościerzyna, organy prowadzące szkoły, przedsiębiorcy.	- liczba godzin praktycznej nauki zawodu -liczba szkoleń/praktyk zawodowych	Dane z Urzędu Miejskiego, dane od organów prowadzących szkoły.
DOSTOSOWANIE PROGRAMU SZKOLNICTWA DO POTRZEB PRZEDSIĘBIORSTW	Ministerstwo Edukacji Narodowej, Kuratorium Oświaty, Gmina Miejska Kościerzyna, organy prowadzące szkoły, przedsiębiorcy.	- liczba i formy kontaktów (np. wizyty studyjne, spotkania) - analiza sytuacji powiązana z zapotrzebowaniem lokalnego rynku pracy (ankiety, przyjmowanie zapotrzebowań itp.) -liczba dodatkowych zajęć przygotowujących do pracy zawodowej	Dane z Urzędu Miejskiego, dane od organów prowadzących szkoły.

Cel/działania	Potencjalni realizatorzy i partnerzy	Podstawowe mierniki/wskaźniki osiągnięć	Źródło informacji o wskaźnikach
CEL OPERACYJNY III: WZROST ŚWIADOMOŚCI CO DO POTRZEB I ZASOBÓW RYNKU			
WZROST UMIEJĘTNOŚCI AUTOPROMOCJI I WYJŚCIA Z OFERTĄ WŁASNYCH USŁUG I PRODUKTÓW	Gmina Miejska Kościerzyna, Powiatowy Urząd Pracy, instytucje zajmujące się rozwojem i wspieraniem przedsiębiorczości (w zakresie szkoleń), lokalni przedsiębiorcy.	- liczba godzin szkoleń/doradztwa w zakresie promocji -liczba akcji promocyjnych przedsiębiorców (fora, targi, dni otwarte, happeningi, stoiska) -utworzenie zakładki/portalu dla promocji przedsiębiorców	Dane z Urzędu Miejskiego, dane lokalnych przedsiębiorców.
ZAJĘCIA/SZKOLENIA PRZYGOTOWUJĄCE DO PROWADZENIA DZIAŁALNOŚCI GOSPODARCZEJ	Gmina Miejska Kościerzyna, Powiatowy Urząd Pracy, instytucje zajmujące się rozwojem i wspieraniem przedsiębiorczości oraz organizacje pozarządowe, a także doświadczeni przedsiębiorcy.	- liczba godzin szkoleń/doradztwa w zakresie przygotowania do prowadzenia działalności gospodarczej -liczba godzin lekcyjnych prowadzonych w szkołach na temat przedsiębiorczo.	Dane z Urzędu Miejskiego, dane z PUP oraz dane instytucji zajmujących się rozwojem i wspieraniem przedsiębiorczości.

Cel/działania	Potencjalni realizatorzy i partnerzy	Podstawowe mierniki/wskaźniki osiągnięć	Źródło informacji o wskaźnikach
CEL OPERACYJNY IV: PLANOWANA POLITYKA W ZAKRESIE PRZEKWALIFIKOWYWANIA OSÓB POSZUKUJĄCYCH I POSZUKIWANYCH NA RYNKU PRACY.			
BUDOWA SYSTEMU INFORMACJI ZWROTNEJ Z RYNKU PRACY	Gmina Miejska Kościerzyna, Powiatowy Urząd Pracy, instytucje zajmujące się wspieraniem i rozwojem przedsiębiorczości w tym organizacje pozarządowe oraz przedsiębiorcy.	- liczba i formy kontaktów (np. wizyty studyjne, spotkania) - analiza sytuacji powiązana z zapotrzebowaniem lokalnego rynku pracy (ankiety, przyjmowanie zapotrzebowań itp.) -liczba wprowadzonych modeli budowy informacji zwrotnej (np. utworzenie strony www, fora wymiany informacji, liczba zawartych porozumień o współpracy i wymianie informacji).	Dane z Urzędu Miejskiego, dane z PUP oraz dane instytucji zajmujących się rozwojem i wspieraniem przedsiębiorczości w tym organizacje pozarządowe i przedsiębiorcy.
WSKAZANIE TYPÓW PRZEDSIĘWZIĘĆ PREFERENCYJNYCH DOFINANSOWANYCH ZE ŚRODKÓW UNIJNYCH NA OTWARCIE DZIAŁ. GOSPOD.	Instytucje udzielające dofinansowania i wsparcia finansowego.	- stworzenie listy przedsięwzięć preferencyjnych -promowanie przedsięwzięć innowacyjnych.	

8. Monitoring Programu

Wypracowane przez członków Zespołu cele i działania uwzględnione w harmonogramie *Programu Rozwoju Przedsiębiorczości* na etapie wdrażania zostaną poddane monitoringowi.

W przypadku niniejszego dokumentu niezbędne jest przede wszystkim prowadzenie monitoringu w perspektywie bieżącej (ocena stopnia realizacji celów operacyjnych/działań). Natomiast ocena osiągnięcia celów strategicznych *Programu* prowadzona będzie w horyzoncie długofalowym (sprawozdanie końcowe). Odpowiedzialność za wdrażanie założeń programu spoczywa na Burmistrzu Miasta Kościerzyna, jednak poszczególne cele będą realizowane przy współpracy podmiotów działających w sferze przedsiębiorczości, a także wszystkich podmiotów zainteresowanych rozwojem przedsiębiorczości w Gminie Miejskiej Kościerzyna.

W celu zapewnienia prawidłowości realizacji *Programu* w ciągu trzech miesięcy od jego zatwierdzenia zostanie powołany partycypacyjny Zespół ds. Monitoringu, który w okresie realizacji zaplanowanych zadań będzie odbywał spotkania co najmniej dwa razy w roku.

Przedmiotem prac Zespołu będzie weryfikacja oraz ocena zgodności planu z faktycznie realizowanymi działaniami. Efektem spotkań Zespołu będzie wypracowanie rocznego raportu z przebiegu dokonanego monitoringu. Raport będzie przedkładany Burmistrzowi Miasta do 30 marca roku następnego po roku ocenianym (począwszy od roku 2014). Burmistrz, po przyjęciu raportu monitoringowego, przedstawiać będzie informacje o stopniu realizacji Programu Radzie Miasta Kościerzyna.

W przypadku stwierdzenia konieczności aktualizacji zapisów *Programu* Burmistrz może zlecić opracowanie stosownej aktualizacji. W przypadku wystąpienia ważnych okoliczności wymagających aktualizacji *Programu*, może ich dokonać również Zespół ds. Monitoringu.

Konieczność aktualizacji Programu może też wynikać z zaangażowania Gminy Miejskiej Kościerzyna w projekt realizowany do sierpnia 2014r. przez Agencję Rozwoju Pomorza w partnerstwie z Kaszubskim Instytutem Rozwoju pn. „Razem dla rozwoju kościerskich przedsiębiorstw - partnerstwo lokalne na rzecz rozwoju

przedsiębiorczości w kontekście zarządzania zmianą gospodarczą”. Celem głównym tego projektu jest wypracowanie strategii na rzecz rozwoju przedsiębiorczości w powiecie kościerskim. Projekt uzyskał dofinansowanie ze środków Programu Operacyjnego Kapitał Ludzki, w ramach VIII priorytetu „Regionalne kadry gospodarki”, działanie 8.1. „Rozwój pracowników i przedsiębiorstw w regionie”, poddziałanie 8.1.2. „Wsparcie procesów adaptacyjnych i modernizacyjnych w regionie”. Opracowanie strategii poprzedzone będzie bieżącymi badaniami i szeregiem analiz w zakresie: badania potencjału i kondycji małych i średnich przedsiębiorstw, badania potencjału rozwojowego mikroprzedsiębiorstw oraz co niezwykle ważne dla długofalowego rozwoju badania wśród uczniów szkół ponadgimnazjalnych postaw przedsiębiorczości.

Wszelkie zmiany *Programu* będą konsultowane społecznie, a następnie przedłożone Radzie Miasta Kościerzyna do zatwierdzenia.